

İÇİNDEKİLER

Konu	Sayfa
İÇİNDEKİLER.....	1
1. GİRİŞ.....	3
2. ÜNİVERSİTENİN TARİHÇESİ	4
3. ÜNİVERSİTENİN MİSYONU ve VİZYONU	4
A. Üniversitenin Misyonu:.....	4
B. Üniversitenin Vizyonu:	4
4. KURUMSAL PROFİL	4
A. Üniversitenin coğrafi durumu:	5
B. Finansman:	6
C. Dış paydaşlar ile olan ilişkiler:.....	8
D. Araştırma:	10
E. Yayınlar:.....	11
5. KURUMSAL ÖZERKLİK.....	11
A. Akademik ve idari kadronun atama, terfi ve azil prosedürleri:.....	11
B. Akademik birim açma özerkliği:	11
C. Öğrencilerin seçiminde özerklik:	11
D. Araştırmada özerklik:	12
E. Mali konulardaki özerklik:.....	12
6. ÖĞRETİM VE ÖĞRENİM.....	12
A. Öğretim üyeleri:	13
B. Öğrenciler:	14
C. Eğitim programının tasarımı ve araştırma faaliyetlerinin örgütleniş biçimi:.....	16
7. HİZMETLER	16
A. Sürekli Eğitim Merkezi (KOÜSEM):	16
B. Uzaktan Eğitim:.....	17
C. Kütüphane hizmetleri:	17
D. Tıp Fakültesi Hastanesi:	17
E. Öğrenci destek hizmetleri	18
8. KARAR VERME SÜREÇLERİ.....	19
A. Mali konular:.....	19
B. İdari konular:	20
C. Akademik ve idari kadro arasındaki işbirliği:.....	22
D. Öğrencilerin yönetime katılımı:.....	22
9. KALİTE GÖZETİMİ.....	23
10. ULUSLARARASILAŞMA.....	25
A. Bologna Sürecinde Kocaeli Üniversitesi:	25
B. Uluslararası İşbirliği Anlaşmaları ve Programlar:	26
11. SONUÇ	26
EKLER	26
EK 1: ÜNİVERSİTENİN TEMEL DEĞERLERİ, HEDEFLERİ, POLİTİKALARI	28
EK 2: ÖĞRENCİLER VE ÖĞRETİM ÜYELERİ HAKKINDA SAYISAL VERİLER	32
EK 3: YURTLAR	41
EK 4: YAYINLAR	42
EK 5: UZAKTAN EĞİTİM	42
EK 6: SÜREKLİ EĞİTİM	45
EK 7: ULUSLARARASI ANLAŞMALAR	46
EK 8: DERECE PROGRAMLARI	47
EK 9: KOÜ'DE TAYİN VE TERFİ KRİTERLERİ	54
EK 10: BİLGİ İLETİŞİM TEKNOLOJİLERİ ALTYAPISI	63
EK 11: ÖĞRENCİLER SWOT ANALİZİ SONUÇLARI	65
EK 12: KOÜ ORGANİZASYON ŞEMASI	66

1.GİRİŞ

Kocaeli Üniversitesi, EUA'nın Kurumsal Değerlendirme Programı'nın üniversitenin geleceği açısından çok önemli olduğu inancındadır. Bu program için yazılan elinizdeki Öz Değerlendirme Raporu'nun hazırlanma aşamasında üniversitenin ayrıntılı bir profili çıkarılmış, son beş yıl ile ilgili bilgiler derlenmiş ve tek bir kaynaktan kayıt altına alınmıştır. Ayrıca verilerin gelecekte bu raporda kullanılan formatta saklanacak olması, bilgilere erişim kolaylığı sağlayacaktır. Kurumsal Değerlendirme çalışması KOÜ'nün eksikliklerini ve uluslararası alandaki rekabet gücünü arttırmak için yapması gerekenleri göstermesi açısından özellikle önemlidir. Öz Değerlendirme Raporu ile eş zamanlı olarak yürütülen Stratejik Plan çalışmaları her yıl tekrarlanacak ve üniversitedeki ilerlemeyi misyon, vizyon ve amaçlar açısından bulunan nokta temelinde değerlendirecek, böylece eksiklikler konusunda zamanında tedbir alınması mümkün olacaktır. Kocaeli Üniversitesi kurumsal değerlendirmenin devam eden bir süreç olduğu bilinciyle çalışmalarını sürdürecektir.

Öz Değerlendirme Ekibinin Üyeleri

Prof. Dr. Yunus Kışal

Yrd. Doç. Dr. İsmet Şahin

Yrd. Doç. Dr. Nesrin Olten

Uzm. Fatih Demir

Süreçte İşbirliği Yapılan Birimler

Öz Değerlendirme Raporu'nun hazırlanması aşamasında aşağıdaki birimlerden çeşitli raporlar alınmıştır ve yetkilileriyle sık sık görüşmeler yapılmıştır.

- Fakülte dekanlıkları,
- Enstitü, Yüksekokul, Meslek Yüksekokulu Müdürlükleri,
- Personel Daire Başkanlığı,
- Sağlık Kültür ve Spor Daire Başkanlığı,
- İdari ve Mali İşler Daire Başkanlığı ve bağlı Bilimsel Araştırmalar Şube Müdürlüğü,
- Kütüphane ve Dokümantasyon Daire Başkanlığı,
- Döner Sermaye Saymanlığı,
- Kocaeli Üniversitesi Vakfı,
- Bilgi İşlem Daire Başkanlığı,
- Öğrenci İşleri Daire Başkanlığı,
- KOÜ Teknopark,
- Öğrenci Konseyi Başkanlığı,
- KOÜ Mezunlar Derneği.

Öz Değerlendirme Metodu: Öz değerlendirme çalışmaları Stratejik plan ile bir arada ele alınmış ve akademik birimler ile öğrenciler arasında yapılan bir SWOT analizi çerçevesinde anahatları belirlenmiştir. Bu noktalar öz değerlendirme raporunun ana kısmında çeşitli başlıklar altında ele alınmıştır. Raporun yazımı sırasında yukarıda sayılan birimlerin yetkilileri ile pek çok görüşme yapılmıştır. 17.000'den fazla verinin alındığı SWOT Öğrenci Sorgulaması ve sonuçları ekte verilmektedir.

Öz Değerlendirme Sürecinde Karşılaşılan Olumlu Konular Ve Zorluklar

Elinizdeki bu çalışmanın hazırlanması sırasında Üniversitenin bilgi işlem alt yapısı sayesinde personel ve öğrenci bilgileri yanında, akademik alt yapı ile ilgili veriler çok çabuk derlenebilmiştir. Ancak, birkaç birimin değerlendirme programının öneminin

bilincinde olmamaları nedeniyle bu birimlerden verilerin alınması gecikebilmiştir. Rapora konulacak bilgilerin ayıklanması ve kaleme alınması aşamasında böyle bir çalışmanın ilk defa yapıyor olması nedeniyle çalışma ekibi zorlanmıştır.

Ulusal Yükseköğrenimin Yasal Çerçevesi

Kurumsal değerlendirmenin sağlıklı şekilde yapılabilmesi için Türkiye’de yüksek öğrenimin düzenlendiği yasal ve kurumsal çerçevenin kısaca bilinmesi yararlı olacaktır. Yükseköğretim, 1981’de çıkarılan 2547 sayılı Yükseköğretim Kanunu ile akademik, kurumsal ve idari yönden yeniden yapılanmıştır. Bu kanunla ülkemizdeki tüm yükseköğretim kurumları Yükseköğretim Kurulu (YÖK) çatısı altında toplanmıştır. Böylece, kendisine verilen görev ve yetkiler çerçevesinde özerkliğe ve kamu tüzel kişiliğine sahip bir kuruluş olan Yükseköğretim Kurulu, tüm yükseköğretimden sorumlu tek kuruluş haline gelmiştir.

Başka bir merkezi kurum olan Üniversitelerarası Kurul ilk kez 1946 tarihinde her üniversitenin rektör ve dekanlarıyla, her üniversite senatosunun kendi üyeleri arasında iki yıl için seçeceği temsilciden oluşan bir kurul olarak oluşmuştur. Daha sonra yükseköğretim planlaması içinde, üniversiteler arasında akademik yönden koordinasyonu sağlamak, üniversitelerin öğretim üyesi ihtiyacını karşılayacak tedbirler almak, üniversitelerin tümünü ilgilendiren kanun tasarılarını, tüzük tasarılarını ve aynı nitelikteki yönetmelikleri hazırlamakla görevli bir kuruluş haline dönüşmüş, 1981 yılında ise üniversiteler üstü bir akademik organ haline gelmiştir.

2. ÜNİVERSİTENİN TARİHÇESİ

Kocaeli Üniversitesi’nin ilk adımı olan Kocaeli Devlet Mühendislik ve Mimarlık Akademisi 1976 yılında kurulmuştur. Akademide ilk açılan bölümler; elektrik, makine, temel bilimler ve yabancı dil bölümleridir. 3 Temmuz 1992 tarihinde “Kocaeli Mühendislik Fakültesi”, oluşturulan yeni fakültelerle birlikte “Kocaeli Üniversitesi” adıyla eğitim-öğretim faaliyetlerine devam etmiştir.

17 Ağustos 1999 tarihinde yaşanan büyük deprem felaketinden önce 9 fakülte, 12 meslek yüksekokulu, 3 enstitü ve 20.000 öğrenci 1.150 öğretim elemanı ile toplam alanı 650.000 m²’den oluşan ve 15 değişik yörede bulunan yerleşkelerinde eğitim – öğretim hizmetini sürdürmekte idi. Kocaeli Üniversitesi, asrın felaketi olarak da nitelendirilen deprem sonucu maddi varlıklarının yaklaşık % 75’ini kaybetmiştir.

Söz konusu kayba rağmen eğitim ve öğretim hizmetlerine bir aylık kısa gecikmeyle tekrar başlayan Kocaeli Üniversitesi, bir süre bu hizmetleri çadır, prefabrik, başka kamu kurumlarından devralınan binalar ve hızla onarılan kendi binalarında sürdürmüştür.

Yeni bir yerleşke arayışı hızla sonuçlandırılarak, Ekim 2000’de Umuttepe adı verilen, kentin kuzeyinde ve 10 km mesafede bulunan alanda yeni yerleşkenin temeli atılmıştır. İnşaat aşamasında ülke genelinde ekonomik bir kriz yaşanmasına rağmen, 2004 yılının Eylül ayında Rektörlük, takip eden aylarda İletişim, İktisadi ve İdari Bilimler, Teknik Eğitim, Fen – Edebiyat, Tıp Fakülteleri ile Araştırma ve Uygulama Hastanesi yeni yerleşkede hizmet vermeye başlamıştır. 2005 yılı içinde yukarıda sayılan birimlere ek olarak Sağlık Hizmetleri Yüksekokulu, Eğitim ve Hukuk Fakülteleri de taşınmıştır. Bunların yanında kütüphane, öğrenci evi ve kantinleri gibi hizmet destek binaları da tamamlanarak hizmete açılmıştır.

Kurum olarak Üniversiteye bağlı olmamakla beraber öğrencilere barınma, burs ve harç kredisi gibi hizmetler sunmak için kurulmuş olan Kredi ve Yurtlar Kurumu Genel Müdürlüğüne ait 2200 kişi kapasiteli ve 8 bloktan oluşan öğrenci yurtlarından üç blokuna Kasım 2005'te 824 öğrenci yerleştirilmiştir.

3. ÜNİVERSİTENİN MİSYONU ve VİZYONU

A. Üniversitenin Misyonu: Kocaeli Üniversitesi, evrensel düzeyde eğitim, öğretim, araştırma ve yayın faaliyetlerini sürdürerek tüm insanlığa sosyal, kültürel, bilimsel, ekonomik ve teknolojik alanda hizmet etmeyi; insan haklarına saygılı, hür düşünceli, etik değerlere bağlı, yaratıcı, yapıcı ve uygulayıcı bireyler yetiştirmeyi amaç edinmiştir.

B. Üniversitenin Vizyonu: Önümüzdeki yirmi yılın sonunda genel değerler itibariyle ulusal üniversiteler arasında lider olmak; uluslararası üniversiteler arasında ise ilk 500 üniversite içine girebilmek Kocaeli Üniversitesi'nin temel vizyonunu oluşturmaktadır. Bu süre sonunda Kocaeli Üniversitesi, sanayi ile işbirliği yanında, bölge sorunlarına çözüm bulabilme açısından Türkiye lideri, uluslar arası alanda ise tanınmış, bilgi ve iletişim teknolojilerine ağırlık veren bir üniversite olmayı düşlemektedir.

Kocaeli Üniversitesi Avrupa Birliği'nde yükseköğretim alanında yaşanan gelişmeleri yakından takip etmektedir. Bologna süreci kapsamındaki Trends raporları, rektörler ve eğitim bakanları konferansları (Bergen, Berlin, Lizbon, Glasgow vs.), Avrupa Birliği Komisyonu'nun yayınladığı bildirimler, 2010 yılı hedefleri ve 2007-2013 dönemi ile ilgili yapılan çalışmalar, Avrupa Yüksek Öğretim Alanı (EHEA) ve Avrupa Araştırma Alanı'nın (ERA) geliştirilip birleştirilmesi gibi konularda yaşanan gelişmeleri ve hakim eğilimleri iyi okuyup izleyen bir uluslararası ilişkiler koordinatörlüğü ve ofisi ile bu konuda kararlı bir üst yönetimi vardır. Bu bakımdan prosedürleri ve müfredatları ile Avrupa Birliği'ne uyumlu, öğrenci ve öğretim üyesi değişimini rahat yapabilen bir üniversite olmak Kocaeli Üniversitesi'nin vizyonunun önemli bir ögesiştir.

4. KURUMSAL PROFİL

Kasım 2005 tarihi itibariyle; 152 profesör, 70 doçent, 417 yardımcı doçent, 435 okutman/öğretim görevlisi, 665 araştırma görevlisi, 51 uzman olmak üzere toplam **1790** akademik, 962 idari personeli olan Kocaeli Üniversitesi'nin 9 fakülte, 6 yüksekokul, 18 meslek yüksekokulu, 1 konservatuar ve 3 enstitüsü bulunmaktadır. Üniversite 47.828 öğrencisi ile eğitim-öğretimini sürdürmektedir.

Birimler	Öğrenci sayıları				
	2001-02	2002-03	2003-04	2004-05	2005-06
Fakülteler	13.342	12.623	14.719	17.909	19.721
Yüksek okullar	1.721	1.637	1.802	2.082	2.225
Meslek yüksekokulları	12.635	11.891	15.769	19.409	23.401
Enstitüler	1.282	926	1.662	2.118	2.481
TOPLAM	28.880	27.077	33.952	41.518	47.828*

* Bu sayı 23.11.2005 tarihi itibariyledir. Üniversitemizin öğrenci bilgi sisteminde öğrenci sayıları (mezunların düşürülmesi nedeniyle) günlük olarak farklılık gösterebilmekte ve istatistiki bilgiler kamuoyuna açık olarak izlenebilmektedir.

Yukarıdaki tarihçe bölümünde açıklandığı gibi, 1976 yılında kurulan Kocaeli Üniversitesi'nin 9 fakültesi (Eğitim, Fen-Edebiyat, Güzel Sanatlar, Hukuk, İktisadi ve İdari Bilimler, İletişim, Mühendislik, Teknik Eğitim, Tıp), 18 Meslek Yüksekokulu (örn. Deniz bilimleri, kağıt, lastik, at antrenörlüğü, itfaiye, arama-kurtarma, sağlık, turizm, çevre koruma, inşaat, tıbbi aromatik bitkiler, muhasebe, sekreterlik, el sanatları, tekstil programları vs., bunların büyük çoğunluğu kent sanayisiyle ilgilidir), 6 yüksekokulu (spor, turizm, havacılık gibi konularda 4 yıllık lisans derecesi veren okullar), 1 konservatuvarı ve 3 enstitüsü (sosyal bilimler, fen bilimleri, sağlık bilimleri) vardır. Kocaeli Üniversitesi'nde toplam 55 lisans, 91 önlisans ve 111 lisansüstü derecesi verilmektedir. Bunların yanı sıra ikinci öğretim de yaygın olarak uygulanmaktadır. İkinci öğretim programları ÖSS'de düşük puanladıkları için ya da kendi tercihleriyle (örneğin gündüz çalışmalarından dolayı) gündüz programlarına giremeyen öğrencilere diploma imkanı sunmaktadır. İkinci öğretim harçları gündüz programlarınının 2-2,5 katıdır. Bunların yanı sıra Kocaeli Üniversitesi bünyesinde toplam 22 araştırma merkezi ve birimi mevcuttur.

A. Üniversitenin coğrafi durumu: Kocaeli Üniversitesi Türkiye sanayisinin en fazla yoğunlaştığı bir bölgede bulunmaktadır. Çeşitli büyüklükte toplam 7.400 civarında sanayi kuruluşunun olduğu bölgede ülke üretiminin % 13'ü gerçekleştirilmektedir. Türkiye'nin en büyük 2 sanayi kuruluşu olan TÜPRAŞ petrol rafinerisi ve Ford Otosan Kocaeli sınırları içindedir. İlk 50 kuruluş içinde Kocaeli'de faaliyet gösteren 12 kuruluş vardır. Kişi başına düşen vergi ve gelir (ülke ortalamasının yaklaşık 3 katı) ortalamasında Kocaeli birinci sıradadır. İzmit kenti dolayısıyla Kocaeli Üniversitesi dünyanın en büyük ticaret, sanayi, kültür merkezlerinden biri olan İstanbul'a sadece 100 km uzaklıktadır.

Üniversitenin Yerleşkeleri: Kocaeli Üniversitesi ilin tüm ilçelerinde eğitim birimi kurmuştur. Toplam 13 farklı beldeye yayılan bu birimlerde kurum içi iletişim ağı mevcuttur. Bunların 6'sı kampus niteliğindedir.

En büyük ve yeni kampus olan Umuttepe kampusu fiziksel olarak büyük araştırma ve öğretim imkanları sunmaktadır. Kampus 5.350.000 m² alan üzerine kuruludur ve rektörlük, konferans salonu, kütüphane, mediko-sosyal, tüm fakülteler, Tıp Fakültesi/Araştırma ve Uygulama Hastanesi, Yabancı Diller Bölümü, Sağlık Yüksekokulu, Sağlık Bilimleri Enstitüsü, Sosyal Bilimler Enstitüsü, Fen Bilimleri Enstitüsü, altyapı tesisleri, lojmanlar (215 adet), yurtlar (2200 kişilik) ve idareci lojmanları, çarşı, kafeterya - sosyal tesisler, ilköğretim okulu, stadyum, kapalı ve açık spor alanları yer almaktadır. 1999 depreminden sonra 4 Ekim 2000 tarihinde yapımına başlanan yeni kampus her bakımdan son teknolojik ve mimari gelişmelere uygun olarak inşa edilmiştir. Kampusa ulaşım için kentin birçok bölgesinden yollar vardır; yeni bir yolun inşaatı da sürmektedir. Bununla beraber toplu taşımadaki yetersizlikten dolayı öğrencilerin kampusa ulaşımı şimdilik bir sorun olarak karşımızda durmaktadır, ancak kampus içindeki yurtların tamamlanmasından sonra bu problem büyük ölçüde hafifleyecektir. Kasım 2005 itibariyle Yurtlar Kurumu'na ait yurtlar faaliyete geçmeye başlamıştır.

Mevcut bölgesel ve ulusal işgücü piyasasındaki durumun değerlendirmesi:

Ulusal iş gücü ve istihdam politikaları açısından Türk ekonomisinin en büyük insan gücü ihtiyacı ara elemana yöneliktir. Bu eksiklik hem sanayi hem de hizmetler sektöründe hissedilmektedir. Önlisans derecesi veren programlar bu bakımdan önem kazanmaktadır. KOÜ ara eleman açısından sadece çevresinin değil, tüm Marmara

Bölgesi'nin ve hatta Türkiye'nin ihtiyacını karşılamaktadır, çünkü öğrenciler çok çeşitli illerden gelmektedir.

Türkiye'nin bir başka problemi ise eğitilmiş işsizliktir. Üniversite mezunu genç nüfus işsizliği % 30 civarındadır. Özellikle geleneksel dallarda yaşanan yığılmadan dolayı işletme ve iktisat başta olmak üzere sosyal bilimlerde ve bazı mühendislik dallarında mezunların iş sıkıntısı yaşamaktadır. Buradan da inter-disipliner alanların önemi daha iyi anlaşılmaktadır. Programların ulusal işgücü planına uygun ve pazar araştırmalarına dayanılarak açılması gerekir.

Diğer taraftan Kocaeli'nin çok göç alan bir bölge olması, Türkiye'de genç nüfusun oranının yüksekliğiyle birleşince kentte büyük bir eğitim talebi ortaya çıkmaktadır. Kocaeli Üniversitesi'nin öğrenci sayısının sürekli olarak artmasının altında yatan sebeplerin belki de en önemlisi budur.

B. Finansman

i.Devlet katkısı: Üniversitenin gelir kaynaklarının başında Genel Bütçe ve Özel Bütçe'den oluşan devlet katkısı gelmektedir. Devlet katkısının büyük kısmı personel giderleri, tüketim malları ve malzeme alımları, makine, teçhizat ve taşıt alımları, yapı tesisi ve büyük onarım giderleri gibi kalemlere harcanmaktadır. Bunların yanı sıra öğrenci harçları, döner sermaye ve kira gelirleri de önemli gelir kaynaklarıdır. 2007 yılında hizmete girecek olan lojmanlar da başka bir gelir kaynağı olacaktır.

Üniversitenin gelir kaynakları (YTL)

KAYNAK	TUTAR	%
Devlet bütçesi	118.000.000	
Genel Bütçe	99.400.000	57.45
<i>Personel (maaş+ek ders)</i>	37.114.660	
<i>İnşaat giderleri</i>	25.099.174	
<i>Malzeme alımları</i>	19.302.758	
<i>Araştırma fonu (yakl.)</i>	1.000.000	
<i>Diğer kalemler</i>	12.819.033	
<i>Kira gelirleri</i>	116.259	
<i>Diğer gelirler (2. öğretim vs.)</i>	3.948.116	
Özel Bütçe (kendi kaynaklarımız)	18.600.000	10.70
Sağlık Kültür Spor Daire Başkanlığı	15.000.000	8.50
Döner sermaye (yılsonu tahmini)	40.000.000	23.05
KOU Vakfı	562.000	0.30
TOPLAM GELİR	173.562.000	100.00

Bütçe bir önceki yılın Ağustos ayında birimlerden alınan talepler doğrultusunda oluşturularak Maliye Bakanlığı'na sunulur. Bu talepler birimlerin öğrenci ve çalışan sayıları, fiziki büyüklükleri, önceki yıllarda kullandıkları bütçeler gibi kriterler göz önüne

alınarak hazırlanır ve değerlendirilir. Bakanlık ile üniversite yetkilileri arasında yapılan görüşmeler sonunda bütçe eylül ayının ortasında TBMM Bütçe Plan Komisyonu'na gönderilir, daha sonra da Meclis genel kuruluna gelir. Aralık sonunda bütçe kesinleşmiş olur.

2005 yılı için alınan 118 milyon YTL bütçenin içinde 18,6 milyon YTL tutarındaki bölüm özel ödenektir. Buna ikinci öğretim harçlarının SKS'ye ayrılan % 25'inden sonra kalan bölümünün % 20'si, döner sermaye gelirlerinin % 5'i (araştırma ödeneği) ve kira gelirleri (ihale şartname bedelleri) dahildir. Bu tutar daha çok ikinci öğretim programı olan bölümlerin öğretim üyelerinin ek ders ödemeleri ve bu bölümlerin diğer harcamaları için kullanılır. Bu bütçe üzerinde üniversitenin daha esnek kullanım hakkı vardır. Yıl içinde ortaya çıkan ve önceden öngörülmemiş harcamalar özel bütçeden karşılanabilir.

Yurtdışındaki pek çok üniversite için önemli bir gelir kaynağı olan bağışlar üniversitemizde çok az yer tutmaktadır. Sadece SKS Daire Başkanlığı'nın bütçesinde 50.000 YTL tutarında bir bağış kalemi ayrılmıştır. Bunun temel sebebi üniversitenin mezunları ile bağlantısının güçlü olmamasıdır.

Bütçenin büyük kısmı ve Döner Sermaye, SKS gibi birimlerin bütçe fazlaları yeni kampusun inşaat ve altyapı işlerinde değerlendirilmektedir.

Araştırma fonu harcamalarının düşük görünmesinin sebebi, bilimsel araştırmalar fonundan sadece planlaması yapılmış araştırma projelerine destek verilmesidir. Bunların dışında, genel bütçe kapsamı içinde laboratuvar araç ve gereçleri ve malzemeler gibi araştırma amacıyla da kullanılacak ve araştırma altyapısı oluşturan kalemler önemli yer tutmaktadır. Bu gibi tesisler daha çok öğretim amaçlı kullanılmaktadır. Kocaeli Üniversitesi daha çok öğretim ağırlıklı bir kurumdur ve araştırma ve öğretim hizmetleri bir arada yürütülmektedir. Burada bir eksiklikten söz edilebilir: Sayıları 22'yi bulan araştırma ve uygulama merkezleri ve birimleri ne yazık ki etkin şekilde çalışmamaktadır. Araştırma fonu harcamalarının düşük olması, öğretimden ziyade araştırmaya odaklanmış bu birimlerin yeterince etkili şekilde kullanılmadığını göstermektedir. Belki bu birimlerin Teknopark bünyesinde idari ve fiziksel olarak bir araya gelmeleri daha etkin çalışmalarına yardımcı olabilir.

ii.Sağlık, Kültür ve Spor Daire Başkanlığı (SKS): Önemli bir gelir kaynağı olan öğrenci harçlarının bir kısmı (6,8 milyon YTL) SKS bütçesi içinde yer almaktadır. Bunun yanı sıra öğrencilerin yemek payları, faiz gelirleri, öğrenci tedavileri karşılığı alınan ödenekler, bağış ve yardımlar da SKS bütçesinin kalemleridir. SKS bu bütçe ile herhangi bir sağlık güvencesi olmayan öğrencilerin tedavi giderlerini, ihtiyaç sahibi öğrencilerin yemek masraflarını karşılamakta, üniversite bünyesinde yarı zamanlı işlerde öğrencileri istihdam ederek maaş ödemekte ve çeşitli kültürel, sportif vs. aktiviteler için destek sağlamaktadır. SKS bütçesi aşağıda belirtildiği gibi üniversitenin harcamada yerinden yönetimi davranabildiği bir gelir kaynağıdır. Ne var ki 2006 yılından itibaren bu esneklik ortadan kalkacaktır.

Öğrenci harçları

SKS'ye aktarılan	6.800.000
Rektörlük payı (özel bütçede gösterilir)	2.000.000
Genel bütçe içindeki kısım	6.900.000
Toplam	15.700.000 (Gelirin % 9'udur)

iii.Kocaeli Üniversitesi Vakfı: Kocaeli Üniversitesinin yaşatılması ve geliştirilmesi, verimliliğinin artırılması, genişletilmesi, mali kaynaklarının güçlendirilmesi, gerekli bina ve tesislerin sağlanması, bilimsel araştırma ve tesislerine yardım edilmesi, eğitim, bilim, sosyal, ve ekonomik açılardan gelişmesine katkıda bulunulması amacıyla 1993 yılında kurulan KOÜ Vakfı'nın Üniversiteye önemli katkıları olmuştur. Depremde büyük hasar gören Üniversite hastanesinin yeniden yapılanmasında, sağlık hizmetlerinin kesintisiz sürdürülebilmesi için prefabrike olarak çocuk kliniği, kreş, yemekhane, misafirhane, kardiyoloji üniteleri yapılmıştır. Yine deprem sonrasında yıkılan derslikler yerine eğitim-öğretim faaliyetlerinin sağlıklı şekilde devam edebilmesi için Hereke Kampusunda prefabrik derslikler inşa edilmiştir. Öğrencilerimizin barınma ihtiyaçlarını karşılamak üzere kız ve erkek olmak üzere beş öğrenci yurdu faaliyete geçirilmiştir. Toplam kapasitesi 922 kişi olan 5 yurt aracılığıyla öğrencilerin barınma ihtiyaçları karşılanmaktadır. Ancak 47,000'in üzerinde öğrencisi olan Kocaeli Üniversitesi'nin bu hizmetinin yeterli olmadığı açıktır. Öğrenciler Yurt-Kur, Büyükşehir Belediyesi ve başka özel/resmi kurumların yurtlarına yerleşerek veya ev kiralarak barınma ihtiyaçlarını karşılamaktadırlar.

Kredi ve Yurtlar Kurumu ve Belediyenin burs verme uygulamasının başladığı 2004 yılına kadar vakıf çok sayıda öğrenciye karşılıksız burs vermiştir. İhtiyaç sahibi öğrencilerin yanı sıra, üniversiteye giriş sınavında ilk 4000 kişi arasına giren öğrencilere yüksek tutarlı başarı bursları verilmiştir.

C. Dış paydaşlar ile olan ilişkiler

Üniversitenin dış paydaşları olarak şunlar sayılabilir:

1.Kamu kurum ve kuruluşları,

Kocaeli Valisi ve Büyükşehir Belediye Başkanı Kocaeli Üniversitesi Vakfı'nın tabii üyeleridir. Ayrıca üniversitenin ev sahipliğinde düzenlenen pek çok sempozyum, kongre vs. etkinliklerin yürütme kurulunda Kocaeli Valisi, yardımcıları, Büyükşehir belediye başkanı ve onları temsil eden yetkililer görev almaktadır. Diğer taraftan KOÜ rektörü ve yardımcıları da Vali başkanlığındaki İl Koordinasyon Kurulu'nda üyelerdir. Bu kurul vasıtasıyla üniversitenin sorunları taşra yönetimine doğrudan iletilebilmektedir.

Kocaeli Büyükşehir Belediyesi Umuttepe kampusuna ulaşım için toplu taşıma hatları oluşturmakta ve bunların sayısını ihtiyaca göre sürekli arttırmaktadır. Kent merkezinden kampusa daha kolay ulaşım için yeni bir yol inşaatı da Belediye inisiyatifiyle gerçekleştirilmektedir. Üniversite ile belediye işbirliğiyle kurulan ÜNİBEL ise üniversitenin eski rektörlük binasında 16:30'dan sonra hizmet veren bir tıp kurumudur. Ünibel personeli Tıp Fakültesi'nden yarı zamanlı olarak gelen doktorlardan oluşur.

2.Ulusal ve uluslararası sivil toplum örgütleri,

Tıp fakültesi hastanesinin yeni binasına taşınması sırasında, bir başka dış paydaş olan Rotary Derneği'nin yaptırmış olduğu eski hastane binası Devlet Hastanesi olarak kullanılmak üzere il yönetimine devredilmiştir. İl yönetimi de üniversitenin konferans salonuna 1,5 milyon YTL yardım yapmıştır. Ayrıca üniversite öğretim üyeleri için inşa edilmekte olan lojman bölgesinde Valilik tarafından bir ilköğretim okulu yapılacaktır.

Kocaeli Sanayi Odası ile yukarıda bahsedilen protokolün yanı sıra ortak çalışmaların daha iyi planlanması amacıyla bir İşbirliği Komisyonu oluşturulmuştur.

Tıp fakültesine bağlı morfoloji hastanesi Ford Otosan'ın, tanı merkezi de Türkiye İş Bankası'nın katkılarıyla yapılmıştır.

3.Ulusal ve uluslararası eğitim ve araştırma kuruluşları,

Dış paydaşlarla işbirliğinin başka bir örneği de Sürekli Eğitim Merkezi ile İzmit Ticaret Odası arasındaki çalışmadır. İki kurum arasında 2005 yılında üniversite öğrencilerinin yarı zamanlı olarak kentteki çeşitli işlerde çalışmalarına imkân tanıyan bir protokol imzalanmıştır.

Üniversitemizin şu anda Tübitak desteğiyle sürdürülen 8 projesi vardır. 2000 yılından bu yana toplam 25 proje Tübitak tarafından desteklenmiştir.

KOÜ çeşitli dış paydaşlarla birlikte birçok AB projesine başvurmuştur ve benzer çalışmalar sürmektedir. Avrupa Yatırım Bankası, Avrupa Birliği Genel Sekreterliği ve Avrupa Komisyonu gibi ulusal ve uluslararası kurumlara başvurmak üzere önyargıların ortadan kaldırılması için Türk ve Avrupalı akademisyenlerin bir araya gelmesi, gençlere çevre bilinci kazandırılması, ilköğretim okullarında sigara karşıtı kampanyalar yapılması, insan hakları kültürünün teşvik edilmesi gibi konularda çeşitli proje çalışmaları yürütülmektedir. Projelerin bir kısmının başvurusu yapılmıştır ve değerlendirme aşamasındadır, bir kısmı ise hazırlanma sürecindedir. Bu projelerde İzmit Ticaret Odası, İl Millî Eğitim Müdürlüğü, Avrupa Proje Geliştirme ve Uygulama Derneği gibi yerel, YÖK, Çalışma ve Sosyal Güvenlik Bakanlığı ve Başbakanlık Özürlüler İdaresi gibi ulusal paydaşlarla işbirliği yapılmaktadır. Bunların yanı sıra ODTÜ ile ortaklaşa yürütülen ve üniversiteye öğretim elemanı kazandırmayı amaçlayan ÖYP programı, YUUP ve DOSAP programları ile TUBA'nın bilimsel konferans destekleri de eğitim ve bilim alanındaki işbirlikleri arasında sayılabilir.

4.Kocaeli Üniversitesi mezunları,

Dış paydaşlar açısından üniversitenin bir eksikliği, etkili bir mezun takip sistemi olmadığından, iş hayatına atılan ve gerek kendi işini kurarak, gerekse çeşitli kuruluşlarda kilit mevkilere gelerek etkili olan mezunlarıyla bağlantısını istenilen düzeyde sürdürememesidir. Oysa mezunlar dış paydaşlar haline getirilip üniversiteye hem maddi açıdan hem de diğer konularda yardımcı olabilirler. Bu bakımdan bir Kocaeli Üniversitesi mezunu kimliğinin oluşturulmasına çalışılması gerekmektedir.

5.Kocaeli Üniversitesi'nden hizmet alan diğer kişi ve kuruluşlar.

Üniversitenin yerel ve ulusal basınla da bağlantıları güçlüdür. Kurumun Basın ve Halkla İlişkiler Müdürlüğü'nün ulusal basınla olan yakınlığının avantajı kullanılmakta ve üniversite ile ilgili pek çok haber yurt çapındaki gazetelerde yer almaktadır. Ayrıca üniversitenin çok sayıda öğretim üyesi de özellikle yerel görsel medyada tartışmalara katılmaktadır. Ulusal medyada da birkaç defa tartışma programlarına üniversitemiz ev sahipliği yapmıştır. Bunun yanı sıra, Umuttepe kampusu'ndaki yeni İletişim fakültesi binası önemli bir ulusal gazete olan Sabah'ın katkılarıyla inşa edilmiştir.

Üniversite öğrencilerinin staj yapmaları için çeşitli sanayi kuruluşlarıyla bağlantılar bulunmaktadır. Bunların arasında Ford, Marshall, Nuh Çimento gibi kuruluşlar sayılabilir. Üniversitede önlisans derecesi veren 2 yıllık meslek yüksek okulu programlarının yaygınlığı da (18 okulda toplam 23,000 civarında öğrenci öğrenim görmektedir) üniversite ile bölgesel sanayi arasındaki işbirliği açısından önemlidir. Bu öğrenciler bölgenin ara teknik eleman ihtiyacını büyük ölçüde karşılamaktadır. Bir diğer örnek ise özel Güvenlik eğitimi veren meslek yüksekokulumuzun Emniyet Genel Müdürlüğü ve güvenlikle ilgili derneklerle kurduğu ortaklıklardır. Sadece bu MYO'muz

Marshall Boya, Dupont Türkiye, Ford-Otosan, Real Hipermarketler gibi sayısı 20'yi bulan kuruluşla işbirliği protokolleri imzalamıştır. Mühendislik Fakültesi ile Kocaeli Sanayi Odası arasında da öğrencilerin staj yapmalarına ilişkin bir protokol vardır.

D. Araştırma

Yukarıda belirtildiği gibi Kocaeli Üniversitesi öğretim ağırlıklı bir kurumdur ve araştırma ve öğretim hizmetleri bir arada yürütülmektedir. Bu bakımdan araştırmaya daha fazla ağırlık verilmesinin gerektiği açıktır ve Stratejik Plan gibi çalışmalarda da bu gerekliliğin altı çizilmektedir. Üniversitenin kaynakları ile ilgili tabloda araştırma fonu harcamalarının düşük görünmesinin sebebi yukarıda bahsedildiği gibi bu fondan sadece Bilimsel Araştırmalar Yönetim Kurulu tarafından kabul edilen projelere kaynak aktarılmasıdır. Bilimsel Araştırmalar Yönetim Kurulu'na bir rektör yardımcısı başkanlık eder. Enstitü müdürleri, bazı dekanlar ve araştırmaya konusunda deneyimli öğretim üyelerinden oluşan 9 kişilik bir kuruldur.

Bunların dışında DPT ve Tübitak aracılığıyla yapılan araştırma projeleri vardır. Ayrıca genel bütçe kapsamı içinde laboratuvar araç ve gereçleri ve malzemeler gibi araştırma amacıyla da kullanılacak ve araştırma altyapısı oluşturan kalemler önemli yer tutmaktadır. Bu gibi tesisler daha çok öğretim amaçlı kullanılmaktadır. Burada bir eksiklikten söz edilebilir: sayıları 22'yi bulan araştırma ve uygulama merkezleri ve birimleri ne yazık ki etkin şekilde çalışmamaktadır. Araştırma fonu harcamalarının düşük olması, öğretimden ziyade araştırmaya odaklanmış bu birimlerin yeterince etkili şekilde kullanılmadığını göstermektedir. Bu birimlerin Tekno-park bünyesinde idari ve fiziksel olarak bir araya gelmeleri daha etkin çalışmalarına yardımcı olabilir.

Teknopark'ın yeterince işlevsel hale gelmemesinin başlıca sebepleri yasal sıkıntılar ve üniversitenin tam özerk olmamasıdır. Vergi kolaylığı gibi finansal uygulamaların Teknopark'a olan rağbeti görünürde artırıcı özellik taşımasına rağmen, uygulamada işletmeler yeteri kadar rağbet göstermemektedirler. Bunun başlıca sebebi ise Ar-Ge çalışmalarına bütçelerinden kaynak ayırmak istememeleridir. KOBİ'ler Vergi avantajından dolayı Teknopark'ta faaliyet gösterirken bu uygulamanın asıl ruhunu oluşturan yenilik ve lisans/patent çalışmalarına harcama yapmak yerine kısa vadede daha az maliyetli görünen lisans/patent satın alma yoluna gitmektedirler. Üniversitenin Teknopark'ta Ar-Ge çalışmalarının yürütülmesini daha cazip hale getirecek tedbirler alması gerekmektedir. İş dünyasından bazı iyi örnekler sunularak bu çalışmaların teşvik edilmesi yoluna gidilebilir. Üniversitenin yaratıcılıkta da önder olması ve işletmelerin önyargılarının kırılmasına yardımcı olması gerekir.

Hâlihazırda Kocaeli Üniversitesi'nde kimya, tıp, fizik, çevre, mekatronik, metalürji, inşaat mühendisliği ve jeoloji alanlarında toplam 37 proje DPT ve TÜBİTAK desteğinde yürütülmektedir.

Bunların dışında devam eden 202 bilimsel araştırma projesi bulunmaktadır. Aşağıdaki tabloda görüldüğü gibi, 2001 yılından bu yana desteklenen projelerde büyük artış gerçekleşmiştir. Bu sayıların daha da artması için üniversitenin idari kararlılığı mevcuttur. Ancak Bilimsel Araştırmalar Şubesi'nin gelirleri yönetmelikle belirlenmektedir, bu da döner sermaye gelirlerinin en az %5'idir. Kocaeli Üniversitesi ancak bu payı arttırarak araştırma fonunu genişletebilir. Mevcut mali disiplin içinde başka bir kaynak tahsis etme imkânı yoktur.

Araştırma fonu tarafından desteklenen projeler

Yıl	Proje sayısı
2001	29
2002	71
2003	120
2004	58
2005 (yakl.)	110

E. Yayınlar: 22 Kasım 2005 itibarıyla Kocaeli Üniversitesi öğretim üyeleri yazar veya eş-yazar olarak 2005 yılı içinde 196 adet yurtdışı, 432 adet yurtiçi makale yayınlamışlar, 213 yurtiçi bildiri sunmuşlardır.

5. KURUMSAL ÖZERKLİK

A. Akademik ve idari kadronun atama, terfi ve azil prosedürleri: YÖK'ün belirlediği Akademik personel atama ve terfi kriterlerinin yanı sıra üniversitemiz senatosunun 22 Mayıs 2003 tarihinde aldığı, 17 madde ve 4 ek tablodan oluşan 2003/7 nolu karar Akademik Yükseltme ve Atama İlke ve Ölçütleri'ni belirlemektedir. Bunun yanı sıra bazı fakülteler (Mühendislik, İktisadi ve idari Bilimler ve İletişim) 17 Şubat 2005 tarihli senato kararlarıyla kendi kriterlerini tespit etmişlerdir.

KOÜ'de 2003 yılında norm kadro çalışmaları başlatılmıştır. Bu bağlamda kapsamlı örgüt ve iş analizleri yapılmıştır. Her birimdeki iş yüküne göre hangi pozisyonlara ihtiyaç olduğu belirlenmiş, bu pozisyonların görev/iş tanımları yapılmış, her bir iş için yılda kaç saat çalışmak gerektiği ve hangi işin ne zaman bitirileceği tespit edilmiştir. Günde 7, yılda 1400 saat çalışma öngörülmüştür. Bu çalışma sırasında elde 1534 kadro bulunduğu ve 1608 kadroya daha ihtiyaç olduğu belirlenmiştir.

B. Akademik birim açma özerkliği: Fakülte ve bölüm açma, kapama, birleştirme, verilen derecelerin seviyesi (önlisans, lisans vs.), ana bilim dalları gibi konularda YÖK tarafından belli kriterler belirlenmiştir. Akademik birimler bu kriterler doğrultusunda Senato kararıyla açılır.

Özellikle doktora programı açılması ile ilgili olarak; bir programın sağlıklı yürütülebilmesi için, bölümde yeterli ve evrensel bilime katkı yapmış öğretim üyelerinin bulunması, bilimsel altyapı olanaklarının yeterli olması ve doktora programını kesintisiz sürdürebilecek öğrenci talebinin olması, Yükseköğretim Kurulu'nun (YÖK) öncelikli koşulları arasında yer almaktadır.

C. Öğrencilerin seçiminde özerklik: Önlisans ve lisans düzeyindeki öğrenciler ÖSYM tarafından her yıl bir defa (Haziran ayında) yapılan merkezi bir sınav olan ÖSS (Öğrenci Seçme Sınavı) ile belirlenir. ÖSS, her öğretim yılı için yüksek öğretim programlarına alınacak öğrencilerin seçimi ve tercihlerine göre yerleştirilmeleri Öğrenci Seçme ve Yerleştirme Merkezi (ÖSYM) tarafından uygulanacak olan merkezi bir sınav ve yerleştirme sistemidir. Öğrenci kontenjanları üniversitelerin talepleri doğrultusunda YÖK tarafından tahsis edilir.

Yüksek lisans ve doktora öğrencilerinin seçiminde YÖK kriterlerinin yanı sıra üniversitenin kendi takdir yetkisi olan bilim sınavı ve mülakat yapılır. Örneğin, Sosyal

Bilimler Enstitüsü'nde master ve doktora yapacak öğrencilerin kabulünde ÖSYM tarafından yapılan Lisansüstü Eğitim Sınavı puanının % 50'si, ortalamasının (lisans veya lisansüstü) % 20'si ve yapılan mülakatın % 30'u hesaba katılmaktadır.

Yabancı öğrencilerin seçimi de YÖK'ün sorumluluğundadır. Üniversitenin YÖS ile yabancı öğrenci alma hakkı deprem dolayısıyla durdurulmuştur, fakat 2006'dan itibaren tekrar öğrenci almaya başlanacaktır. Pek çok ülkedeki Türk konsolosluklarında ve Ankara'da Haziran ayında yapılacak olan Yabancı Öğrenci Sınavı'na giren öğrenciler tercihlerine ve aldıkları puanlara göre aralarında KOÜ'nün de bulunduğu çeşitli üniversitelere yerleştirileceklerdir.

Yaşam boyu öğrenime katılacak öğrencilerin seçiminde Sürekli Eğitim Merkezi yetkilidir.

D. Araştırmada özerklik: Araştırma konusunda serbest bir bütçe yapısı yoktur. Daha önce belirtildiği gibi, devlet bütçesinden pay alabilmesi için bir araştırmanın planlamasının bütçe belirlenmeden en az 6-7 ay önce yapılmış olması gerekir. Ancak araştırma fonundan karşılanacak projeler için daha esnek bir yapı vardır, fakat burada da fonun kısıtlı olması (2006 için 2.100.000 YTL olması öngörülmektedir) bir problemdir. Bireysel bütçelerde ödenmesi gereken ücretler konusunda sıkıntı yaşanmaktadır, çünkü bir projede çalışan üniversite görevlisinin kişisel hesabına bu emeği karşılığı para yatırılması kolay olmamaktadır.

Kuruluşundan bu yana verimli şekilde işletilememiş olmakla beraber, özerk bir yapıya sahip olan Teknopark, üniversite ile kent ve sanayi arasındaki ilişkilerin geliştirilmesi ve araştırma/yenilik olanaklarının artırılması için iyi bir fırsattır.

E. Mali konulardaki özerklik: Birimler bütçe ile ilgili taleplerini her yıl rektörlüğe bildirir, bu talepler doğrultusunda hazırlanan bütçe taslağı Maliye Bakanlığı'na sunulur. Bütçenin büyüklüğüne, üniversiteden gelen talep doğrultusunda Maliye Bakanlığı ve DPT Müsteşarlığı (yatırımlar konusunda) tarafından son şekli verilerek TBMM'ye gönderildikten sonra Meclis Genel Kurulu tarafından karar vermektedir. Yıl içinde bütçeden harcamalar burada gösterilen kalemler üzerinden yapılır. 2006 yılından itibaren kalemlerin tahsisi konusunda AB'ye uyum çalışmaları çerçevesinde 3 yıllık bütçe uygulamasına geçilmiştir.

Üniversitenin harcama konusunda en büyük esnekliğe sahip olduğu gelir kaynağı Sağlık, Kültür ve Spor D.B. bütçesidir. Bütçe taslağında öngörülmeyen, yıl içinde ortaya çıkan harcamaların büyük kısmı bu bütçeden karşılanır. Bu harcamaların uygunluğu konusundaki kararı SKS'nin Yürütme Kurulu verir. Kurulda bir rektör yardımcısı, SKS daire başkanı ve Genel Sekreter de bulunur. 2006 yılından itibaren SKS gelirlerinin tamamı 6 ay öncesinden hazırlanan bu genel yıllık bütçede gösterilecek, dolayısıyla harcamalar ancak bir önceki Ağustos ayında öngörüldüğü şekilde yapılabilecek ve üniversite inisiyatifi büyük ölçüde sınırlandırılmış olacaktır.

6. ÖĞRETİM VE ÖĞRENİM

KOÜ bünyesinde toplam 55 lisans, 111 yüksek lisans ve doktora, 91 civarında da önlisans programı vardır. Ayrıca pek çok bölümde bir yıl boyunca zorunlu bir İngilizce hazırlık programı uygulanmaktadır.

Akademik sorumluluk bölüm başkanlarına aittir. Ancak akademik konulardaki tüm kararların üniversite senatosundan da geçmesi gerekir. Bölüm başkanları fakülte dekanlıklarına veya yüksekokul/meslek yüksekokulu müdürlüklerine bağlıdır. Lisansüstü programlar konusunda enstitü müdürleri yetkilidir; yüksek lisans/doktora programlarının

başkanları aynı zamanda fakülte öğretim üyeleri olarak hem fakülte dekanlığına hem de enstitü müdürlüğüne bağlıdır.

Üniversitenin akademik ve araştırma birimlerinin şeması ekte verilmektedir.

A. Öğretim üyeleri: Kasım 2005 itibariyle üniversitede 1.790 akademik personel çalışmaktadır. Bunlar araştırma görevlileri, okutman/öğretim görevlileri yardımcı doçentler, doçentler, ve profesörlerdir. Ayrıca çoğunluğu rektörlük bünyesinde çalışan ve daire başkanlıklarına bağlı uzmanlar görev yapmaktadır. Akademik kadronun 1.142'si (% 63) fakültelerde, 73'ü (% 4) yüksekokullarda, 272'si (% 15) meslek yüksekokullarında, 131'i (% 7) enstitülerde, 173'ü (% 8) ise rektörlüğe bağlı bölümler ve merkezlerde istihdam edilmektedir. Fakülteler itibariyle de en fazla akademik personelin bulunduğu fakülte 471 kadro ile Tıp Fakültesi'dir (% 26).

Akademik Kadroların unvanlara göre dağılımı

Akademik Kadro Türü	Akademik personel sayısı	Akademik personel yüzdesi
Uzman	51	4
Araştırma	665	37
Okutman/Öğretim	435	24
Yardımcı Doçent	417	23
Doçent	70	4
Profesör	152	8
Toplam	1.790	100

Birimlere isabet eden öğrenci ve öğretim elemanı oranları

Kocaeli Üniversitesi'nde 2005-06 Eğitim-Öğretim yılı itibariyle öğretim üyesine düşen öğrenci oranı 1/27'dir.

BİRİMLER	Akademik personel sayısı	Birimlere düşen Akademik personel yüzdesi	Öğrenci sayısı	Birimlere düşen Öğrenci yüzdesi
Fakülteler	1.142	64,0	19.721	40,6
Yüksekokullar	73	4,0	2.225	5,4
Meslek yüksekokulları	272	15,0	23.401	49,0
Enstitüler	131	7,3	2.481	5,0
Rektörlüğe bağlı birim ve merkezler	173	9,7	-	-
Toplam	1.790	100,0	47.828	100,0

En yüksek : 1/1.13 (Tıp Fakültesi)

En düşük : 1/183 (Kandıra MYO) Bu oranın açıklanmaya ihtiyacı vardır. Bu birimde görev yapan öğretim elemanlarının kadroları çoğunlukla KOÜ'nün diğer birimlerine aittir, bunun yanında başka kurumlardan da görevlendirmelerle derse giren çok sayıda öğretim elemanı bulunduğu için oran yüksek çıkmıştır.

Genel olarak bakıldığında öğrenci sayısının fazlalığı başlı başına bir problemdir. Öğretim üyelerinin üzerinde çok fazla ders yükü vardır. Bir öğretim üyesi haftada ortalama 30-35 saat derse girmektedir. Bu yüzden akademik çalışmalara yeterince zaman kalmamaktadır. Maaş düşüklüğünden dolayı akademik personele ek ücret imkanı sunan ek dersler, diğer taraftan ise iş yükünü fazlasıyla arttırmakta ve hem dersteki hem de araştırmalardaki performansı düşürerek verimi olumsuz yönde etkilemektedir.

Yukarıdaki tablodan çıkarılabilecek bir sonuç, başka bir probleme işaret etmektedir: öğrencilerin % 49'unun kayıtlı olduğu meslek yüksekokullarında istihdam edilen öğretim elemanlarının oranı sadece % 15 düzeyindedir. Bu durum MYO'larda öğretim üyelerinin ders yükünün aşırı fazla hale gelmesine ve verimin düşmesine yol açmaktadır. Ancak MYO'ların bu dezavantajı kadrosu diğer birimlerde bulunan ya da başka kurumlardan gelen öğretim elemanlarının ders görevlendirmeleri vasıtasıyla giderilmeye çalışılmaktadır.

Bazı öğretim üyelerinin birbirinden fiziksel olarak çok uzak yerlerdeki birimlerde ders görevinin olması da verim açısından başka bir sorun oluşturmaktadır.

B. Öğrenciler: 2005 itibarıyla üniversitede 47.828 öğrenci öğrenim görmektedir. Bu öğrencilerin % 49'u ön lisans, % 46'sı lisans, % 4'ü yüksek lisans ve % 0.7'si doktora öğrencisidir. 2005 yılında mezun olan öğrenci sayısı ise 5871'dir. Yalnız 2005 yılında 2899 öğrenci (% 49) önlisans, 2590 öğrenci (% 44) lisans, 360 öğrenci (% 6) master, 22 öğrenci ise doktora derecesi almışlardır.

Lisans öğrencilerinin fakültelelere dağılımı ise şu şekildedir:

	Fakülte adı	Öğrenci sayısı	Toplam öğrencilerin içindeki yüzdesi	Lisans öğrencilerinin içindeki yüzdesi
1	Mühendislik Fakültesi	7.008	% 14,6	% 32
2	İktisadi ve İdari Bilimler Fakültesi	3.855	% 8	% 17
3	Fen-Edebiyat Fakültesi	2.618	% 5,4	% 12
4	Teknik Eğitim Fakültesi	1.880	% 4	% 8,5
5	Eğitim Fakültesi	1.574	% 3	% 7
6	İletişim Fakültesi	1.221	% 2,5	% 5
7	Güzel Sanatlar Fakültesi	607	% 1,2	% 2,7
8	Tıp Fakültesi	556	% 1	% 2,5
9	Hukuk Fakültesi	410	% 0,8	% 1,8
	TOPLAM	19.729	% 40,6	% 89,0

Fakültelerde okuyan lisans öğrencilerinin % 89'luk kesimi oluşturduğu görülmektedir. Geri kalan % 11 ise 4 yıllık eğitim ve lisans diploması veren yüksekokullar arasında paylaşılmıştır.

Yüksekokul adı	Öğrenci sayısı
Sağlık Yüksekokulu	401
Sivil Havacılık Yüksekokulu	53
Turizm Otel İşletmeciliği ve Otelcilik Yüksekokulu	52
Beden Eğitimi ve Spor Yüksekokulu	1.678
Karamürsel Beden Eğitimi ve Spor Yüksekokulu	40
Toplam:	2.224

Not: Yabancı Diller Yüksekokulu'nun öğrencileri tüm üniversitedeki İngilizce hazırlık sınıfı zorunluluğu olan bölümlerin öğrencilerinden oluşur. Bu nedenle okulun adı listede yer almamıştır.

Lisansüstü eğitim veren enstitülerden 2005 yılında verilen mezunların dağılımı ise şu şekildedir:

Enstitü adı	Master	Doktora
Fen Bilimleri Enstitüsü	138 (%38)	8 (%36)
Sağlık Bilimleri Enstitüsü	26 (% 7)	9 (%41)
Sosyal Bilimler Enstitüsü	196 (%54)	5 (%22)
Toplam	360	22

ÖSS sınavında Kocaeli Üniversitesi'ni tercih eden öğrencilerin büyük çoğunluğu ilk % 5'lik dilimde yer almaktadır.

Lisans öğrencilerinin mezun olmak için 2.00/4.00 CGPA ortalamaya sahip olmaları gerekir. Ayrıca her dersten en az E ile geçmiş olmak zorundadırlar. Yüksek lisans ve doktora öğrencilerinin mezun olabilmeleri için gereken CGPA ortalaması ise 2.75/4.00 (68/100) olarak belirlenmiştir. Bu öğrenciler her dersten C ile geçmek zorundadırlar. KOU'de ECTS skalasıyla örtüşen bir notlandırma sistemi kullanılmakta, dersten başarılı kabul edilen öğrenciler sırasıyla % 10, % 25, % 30, % 25 ve % 10 oranlarında A, B, C, D ve E notu almaktadırlar. Bu not dağılım oranlarına erişebilmek için not öteleme sistemi vardır. Bu sistem öğretim üyeleri tarafından ihtiyaç görülmesi halinde kullanılmaktadır.

NOT SKALASI

HARF	KATSAYI	NOT ARALIĞI (4 üzerinden)	NOT ARALIĞI (100 üzerinden)	AÇIKLAMA
A	4,00	3,75-4,00	95-100	MÜKEMMEL
B	3,50	3,25-3,74	83-94	ÇOK İYİ
C	3,00	2,75-3,24	68-82	İYİ
D	2,50	2,25-2,74	55-67	YETERLİ
E	2,00	2,00-2,24	50-54	GEÇERLİ
F	0,00	0,00-1,99	0-49	KALIR

KOU'nün önlisans-lisans dengesinin, bölgenin endüstri merkezi olması özelliğinden dolayı gelecekte de bu şekilde sürdürülmesi planlanmaktadır. Bunun sebebi de bölgede ara eleman ihtiyacında bir azalmanın öngörülmemesidir. Ancak Bologna Süreci'nde öngörülen 3 yıllık Bachelor sistemine orta vadede geçileceği düşünülmektedir. Dolayısıyla hem 4 yıllık hem de 2 yıllık programların birleştirileceği varsayılmaktadır.

Yüksek lisans ve doktora düzeyindeki öğrencilerin sayısında da bir artış beklenmektedir, çünkü işgücü piyasasında 3 yıl eğitim yerine 5 yıl eğitim almış işgücüne talebin artacağı ve bu alanda bir rekabetin yaşanacağı tahmin edilmektedir.

C. Eğitim programının tasarımının analizi ve araştırma faaliyetlerinin örgütleniş biçimi: Kişilerin buldukları bilim dallarında yükselme kriterleri, bilimsel ihtiyaçlar, laboratuvar ve benzeri teknik olanaklar, projelerin desteklenebilirliği gibi ölçütler araştırma faaliyetlerinin örgütlenmesinde etkili olmaktadır. Örneğin 6. çerçevede desteklenecek alanlar belirlenmiştir. Pratik ihtiyaçlar, bölge sanayisinin gereksinimleri gibi etkilerle araştırma yapılacak konular bireysel olarak belirlenir. Üniversite yönetimi kısıtlı bir yönlendirme yapar, bu da genellikle sadece Avrupa Birliği fonlarının yoğunlaştığı alanlara öncelik verilmesine yönelik e-mail, duyuru ve toplantılar vasıtasıyla yapılan bilgilendirmelerle gerçekleşir.

Dersler bağımsız olarak bilimsel, endüstriyel ihtiyaçlar ve istekler doğrultusunda, işgücü piyasasının temel ihtiyaçlarına da yönelik olarak belirlenmektedir. Bu kriterlere göre bölümler açılır ve öğrenci kontenjanı ayarlanır/eşitlendirilir. Rağbet görmeyen ve istihdam edilebilirlik düzeyi düşük programların da öğrenci sayıları azaltılır ya da bu programlar kapatılır.

Mevcut olanaklar ve bölgesel konumumuz, misyon ve vizyon açısından temel kararlar almayı karşılıklı olarak etkilemektedir. Şöyle ki, pratikteki durum misyon ve amaçlarımızı etkilerken, diğer taraftan belirlenen misyon ve amaçlar da çalışmalarımızı yönlendirmektedir.

7. HİZMETLER

A. Sürekli Eğitim Merkezi (KÖSEM): Merkezin amacı; Kocaeli Üniversitesinde örgün önlisans, lisans ve lisansüstü öğretim programları dışında eğitim ve sosyal etkinlik programları düzenleyerek Üniversitenin kamu, özel sektör ve uluslararası kuruluşlar ile işbirliğinin gelişmesine katkıda bulunmaktır. Merkez, Üniversite öğrencilerine, Üniversite personeline, kamu ve özel sektöre ihtiyaç duydukları alanlarda danışmanlık hizmeti verir. Yerel, bölgesel, ulusal ve uluslararası düzeyde eğitim programları, kurslar, seminerler, konferanslar düzenler, bu faaliyetlerin koordinasyonunu sağlar ve bu alanlarda Üniversite olanaklarının tanıtımını yapar.

Halihazırda KOUSEM ile Türkiye İş Kurumu (İŞKUR) ve İzmit Ticaret Odası arasında yapılan bir protokolle 300 öğrenciyi 2005-2006 akademik yılında İzmit kentindeki çeşitli işyerlerinde yarı zamanlı olarak çalışma imkanı sunulmuş durumdadır. İTO ile olan işbirliği dolaylı olarak tüm kent ile yapılacak bir işbirliği anlamına gelmektedir, çünkü işyerleri taleplerini İTO'ya bildirecek, o da Kocaeli Üniversitesi'nin KOUSEM Sem birimine ileterek başvuru sahibi öğrencilerin istihdamını sağlayacaktır.

Ayrıca SEM bünyesinde çeşitli kurslar (örn. Diksiyon, yabancı dil, bilgisayar eğitimi, ses eğitimi) ve sertifika programları (Aritma Tesisi İşletim Operatörlüğü Sertifika Programı-AB destekli) yürütülmektedir. Son yapılan çalışma, tüm son sınıf öğrencilerini iş arama teknikleri, CV hazırlama teknikleri, iş mülakatında başarı, kariyer planlama ve girişimcilik konularında bilgilendirmektir.

B. Uzaktan Eğitim: Sürekli Eğitim Merkezi kapsamında Bilgi İşlem Daire Başkanlığı bünyesinde 50 kişi kapasiteli iki adet akıllı sınıf oluşturulmuştur. Senkron akıllı sınıfta yurtiçi ve yurtdışı üniversiteler ile ders alış verişi, üniversitemiz öğretim elemanları ile diğer üniversitelerin öğretim elemanları arasında ortak proje ve uygulamaların geliştirilmesi, yüksek lisans ve doktora ders ve ders kaynaklarının arttırılması, önemli toplantı ve seminer vb. etkinliklerin online olarak yapılıp sunulması ve kayıt altına alınıp daha sonra istenildiği zaman kullanılması; Asenkron akıllı sınıfta ise alınan veya verilen derslerin arşivlenerek her zaman tekrar izlenmesi imkanı vardır. Benzer teknolojiye sahip üniversitelerle iletişim olanağı, akıllı tahta uygulaması (beyaz tahta paylaşımı) gibi hizmetler verilebilmektedir. İçerik Yönetim Sistemi ile dersler internet ortamında hazırlanıp öğrencilere sunulabilecektir. İlk etapta 2005-06 bahar yarıyılında her bölümde İngilizce, Atatürk İlkeleri ve İnkılap Tarihi, Türkçe gibi servis dersleri için bir pilot uygulama yapılacaktır.

C. Kütüphane hizmetleri: Kütüphanenin merkezi Umuttepe'deki yeni binasına taşınmıştır. Burada 40 bilgisayardan oluşan bir salon, rahat okuma salonları ve öğrencilerin kırtasiye vb. ihtiyaçlarını karşılayacakları bir birim bulunmaktadır. Bunun yanı sıra Anıtpark, Hereke ve Vinsan kampusları ile Tıp Fakültesi'nde de birer kütüphane daha bulunmaktadır. Bu birimlerde de yaklaşık 90 bilgisayar öğrencilerin hizmetine sunulmuştur.

Kütüphanenin 2005 bütçesi 260.875 YTL olarak belirlenmiştir. Şu anda 11 basılı dergiye abone olan kütüphanede 36.392 kitap bulunmaktadır. Ancak bu sayının arttırılması için çalışılacaktır. Basılı dergi sayısının düşük olmasının başlıca sebebi on-line veritabanlarına ağırlık verilmesidir. 18 online veritabanlarından 10.000 civarında dergiye erişim imkanı bulunmaktadır. Kütüphane bütçesinin 240.000 YTL'lik kısmı (% 92) on-line abonelik ücretlerine ayrılmıştır. Ayrıca diğer Türk üniversiteleriyle yapılan protokoller vasıtasıyla başka kütüphanelerdeki kaynaklara erişim imkânı mevcuttur.

Bunların yanı sıra tüm meslek yüksekokullarının kendilerine ait ve her birinde 2-3 bin kitap bulunan kütüphaneleri vardır. Bu kitaplar genellikle söz konusu meslek yüksekokulunun verdiği eğitimle ilgili konulardaki kitaplardır.

Üniversitenin veri toplama altyapısı gelişmiştir. İstatistikler ve bilgi işlem teknolojileri vasıtasıyla bunlara erişim sağlanmaktadır.

D. Tıp Fakültesi Hastanesi: Kocaeli Üniversitesi bünyesinde Tıp Fakültesi Hastanesi'nin 1995 yılında hizmete girmesi ile dışarıdan hastalara da sağlık hizmeti sunulmaya başlanmıştır. O tarihten günümüze, her geçen gün mükemmele ulaşabilmek için yoğun çaba harcanmıştır ve artık Kocaeli Üniversitesi Hastanesi modern tıbbın gerektirdiği tüm araç ve gerecin, üstün bilgi birikimine sahip doktorlar tarafından kullanıldığı bir merkez haline gelmiştir. Tıp fakültesi hastanesi Haziran 2005'ten bu yana her bakımdan son derece modern olanaklara sahip yeni binasında hizmet vermektedir. Türkiye'nin tüm bölgelerinden gelen hastalara nitelikli sağlık hizmeti sunulmasının yanı sıra, Kocaeli Üniversitesi Hastanesi Kocaeli Üniversitesi Tıp Fakültesi öğrencileri ve araştırma görevlileri için önemli bir eğitim merkezi olma özelliğine de sahiptir.

Kocaeli Üniversitesi Hastanesi bünyesinde yaklaşık 208 öğretim üyesi, 259 araştırma görevlisi doktor, 88 sağlık teknisyeni, 256 hemşire, 61 hastabakıcı ve 226 de çeşitli idari kadrolarda görevli personel çalışmaktadır.

Üç bloktan oluşan hastane kompleksinde yılda 192.555 hasta ayakta, 13.699 hasta yatarak tedavi görmekte, 9.943 hasta ameliyat edilmekte ve 24 saat acil servis hizmeti sunulmaktadır. Hastanenin, 508 yatak kapasitesi bulunmaktadır (2004 yılı verileri).

Üni-Bel: Yukarıda bahsedilen Üni-bel sağlık hizmeti veren başka bir kuruluştur. Kocaeli Büyükşehir Belediyesi ile KOÜ ortaklığı ile işletilmektedir. Üni-Bel üniversitenin Anıtpark yerleşkesindeki binasında saat 16:30'dan sonra çalışmaktadır. Ünibel'den ufak bir ücret karşılığında herkes faydalanabilir.

IREM: İzmit Rehabilitasyon Merkezi (İREM) Kocaeli Üniversitesi İzmit Büyükşehir Belediyesi, Project Hope ve AÇEV (Ana Çocuk Sağlığı Vakfı) tarafından ortaklaşa çalıştırılan bir eğitim, araştırma ve rehabilitasyon merkezidir. Döner sermaye ile çalıştırılmakta olan bu merkezde, deprem sonrası psikolojik ve fiziksel rehabilitasyon ve tedaviler ön planda tutulmaktadır. Bu merkez bünyesinde ağırlıklı olarak rehabilitasyon programı olan Yahyakaptan MYO kurulmuştur.

E. Öğrenci destek hizmetleri

i. Öğrenci bilgi sistemi: KOU'nün oldukça gelişmiş bir öğrenci bilgi sistemi vardır. Kocaeli Üniversitesi kendi elemanlarının yazdığı kapsamlı bir programla öğrenci işlerinin önemli bir kısmını, internetten erişilebilen öğrenci bilgi sisteminde yürütmektedir. Öğrenciler ders kayıtlarını internet üzerinden yapabilirler, sınav sonuçlarını öğrenebilirler. Transkript, öğrenci belgesi gibi belgeler bu sistem aracılığıyla düzenlenmektedir. Sistem içerisinde yarıyıl sonlarında "öğretim elemanı ve ders değerlendirme anketi" online olarak doldurulmaktadır. Sürekli geliştirilen sistemde küçük ilanlar verilebilmekte, alım ve satım yapmak isteyen öğrenciler bu olanaktan yararlanabilmektedir.

Diploma eki çalışmaları Öğrenci Bilgi Sistemi'nin veritabanına dayanılarak yürütülmektedir. Sistem sayesinde ders yapılabilen tüm mekanlardaki programlar bölüm, mekan, öğretim elemanı ve öğrenci ihtiyacı doğrultusunda formatlanabilmektedir. Ders içerikleri ile ilgili tüm bilgiler Türkçe ve İngilizce olarak yer alabilmektedir.

ii. Sağlık ve psikolojik danışma hizmetleri: Öğrenciler Sağlık Kültür ve Spor D.B.'ye bağlı mediko-sosyalde tedavi olabilir ve ilaçlarını alabilirler. SSK, Bağ-Kur ve Emekli Sandığı gibi ulusal sosyal sigorta kurumlarının kapsamındaki öğrencilerin masrafları sayılan kurumlara fatura edilir; herhangi bir sağlık güvencesi olmayan öğrencilerin masrafları ise SKS bütçesinden karşılanır.

Mediko-Sosyal Merkezi'nde ayrıca uzman psikolog tarafında öğrencilerin psikolojik sorunlarının çözümü için destek verilmektedir. Ayrıca Toplum Ruh Sağlığı Birimi, destek çalışmaları yürütülmektedir. Bununla beraber öğrencilere yönelik danışma hizmetleri artırılabilir (belli sosyal, psikolojik ve sağlıkla ilgili konularda broşürler yayınlama vs.)

KOÜ öğrencilerinin tamamı Türkiye'nin önde gelen şirketlerinden biri tarafından kazalara karşı sigortalanmıştır. Ölüm veya organ kaybı halinde öğrencilere veya varislerine 20.000 YTL'ye kadar ödeme yapılmaktadır. 2004-05 akademik yılında hayatını kaybeden 2 öğrencinin ailesine 20.000 YTL ödeme yapılmıştır.

iii. Kariyer danışmanlığı: Kocaeli Üniversitesi ile Türk İş Kurumu 5 yıldan beri mezunlarımızın iş başvurularında karşılaşılabilecekleri sorunlarına yardımcı olmak için İstihdam Fuarı (Kariyer Günleri) düzenlemektedir. 17 Ağustos depreminden önce Arslanbey Kampusu'nda geniş katılımlı olarak düzenlenen fuarlar son üç yılda toplantılar şeklinde kampuslarda düzenlenen Kariyer Günleri'ne dönüştürülmüştür. Çevrede bulunan işyerlerinin yetkili personel müdürlerinin de aktif olarak katıldığı Kariyer Günleri'nin ileriki yıllarda da düzenlenmesi planlanmıştır. Kariyer fuarı 2006 yılında Umuttepe kampusunda düzenlenecektir. Ayrıca Aralık 2005'te fakültelerin son

sınıf öğrencilerine CV yazma, işe başvuru ve iş mülakatı gibi konularda yardımcı olmak üzere bir dizi seminer verilmiştir.

iv. Mezunlarla ilişkiler: Kocaeli Üniversitesi Mezunları Derneği (KOMED) mezunlarımız arasında iletişimi ve dayanışmayı sağlamak amacıyla kurulmuş bir dernektir. Mezunlarımız ile üniversite arasında köprü görevi yapmaktadır. Üniversitemize gelen iş taleplerini ilgili branşlardaki mezunlarımıza iletmektedir. Mezunlarımıza ve öğretim elemanlarına yönelik teknik, sosyal ve kültürel etkinlikler organize etmektedir. Üniversitemizi tanıtıcı çalışmalar yanında, öğrencilerimize burs ve teşvik gibi karşılıksız yardımlarda bulunmaktadır. Bununla beraber üniversitenin mezunları ile irtibatı istenen düzeyde değildir. Mezunlarla ilişkiler daha sıkı olmalı ve mezunların dış ortaklara dönüştürülmesi için çalışmalar yapılmalıdır. Bunun için öncelikle mezunlar derneğinin daha aktif çalışması sağlanabilir, KOÜ mezunları için programlar düzenlenebilir. Mezunlarımıza yönelik son çalışma, onların üniversite ile olan ilişkilerini sürdürülebilmek için web sayfası üzerinden bilgilerinin girilmesini sağlamak, yılda birkaç kez “açık kapı programları” düzenlenerek onların üniversitelerini ziyaret etmelerine fırsat tanımaktır.

v. Sosyal aktiviteler: Öğrencilerin ders dışındaki zamanlarını en iyi biçimde değerlendirmelerini, öğretim dönemi içinde kültürel etkinliklerde bulunmalarını sağlamak amacı ile halk oyunları, müzik, tiyatro, dağcılık, sualtı ve dans gibi çeşitli konularda çalışmalarını sürdüren kulüplerin sayısı 100’ü bulmaktadır. Bu kulüpler yıl sonu bahar festivallerinde çeşitli etkinlikler sergilenmektedirler. Üniversite bünyesinde bilgi yarışması, satranç ve spor turnuvaları düzenlenmektedir. Ülkemizde ilk ve tek olan Şiir Etkinlikleri Birimi (Şiir Okulu), gerçekleştirdiği etkinliklerin yanında, açmış olduğu şiir kitaplığı ile öğrencilerin sanatsal faaliyetlerine katkı sağlanmaktadır. Atatürk İlkeleri ve İnkılap Tarihi Bölümü ile Atatürk İlkeleri ve Devrimleri Araştırma Uygulama Merkezi tarafından da tarihi günleri anmak adına çeşitli etkinlikler gerçekleştirilmektedir. Üniversitemizin çeşitli bölümleri ve birimleri tarafından da konferans, seminer ve panel gibi kültürel etkinlikler düzenlenmektedir.

vi. Rektöre erişim: Kocaeli Üniversitesi öğrencileri, tüm sorunlarını rekiletisim@kou.edu.tr, bakikom@kou.edu.tr veya rektor@kou.edu.tr adreslerine yazarak üniversite rektörüne doğrudan iletebilmektedirler. Tüm iletiler günlük olarak okunmakta ve cevaplandırılmaya, istekler varsa yerine getirilmeye çalışılmaktadır.

8. KARAR VERME SÜREÇLERİ

A. Mali konular: Üniversitenin toplam bütçesi, 2006 yılı için 121 milyon YTL olarak öngörülmektedir. Bunun 29,3 milyonu üniversitenin üzerinde daha fazla inisiyatif kullanabildiği özel bütçe, geri kalan 91,7 milyonu ise genel bütçedir. Genel bütçedeki azalma yeni kampus inşaatının artık tamamlanmasından ileri gelmektedir. Dolayısıyla inşaat/altyapı yatırımlarının bütçedeki payı azalmaktadır. Halen Döner Sermaye, Sağlık Kültür Spor D.B. ve Vakıf bütçelerindeki fazlalıklar daha çok tesis yapımında değerlendirilmektedir. Konferans salonu, sosyal tesisler, teknik olanaklar vs. bu şekilde finanse edilmeye çalışılmaktadır.

Bilimsel araştırmalar şubesi yönetmeliği çerçevesinde üniversite öğretim üyelerinin araştırmalarını finanse etmektedir. Bu birimin bütçesi döner sermaye saymanlığının gelirlerinin % 5’inin aktarılmasıyla oluşmaktadır. Son 5 yılda bilimsel araştırmalara toplam 5 milyon YTL civarında destek sağlamıştır.

Üniversite içinde bütçe tahsisatı her ağustos ayında bir sonraki yıl için birimlerin bütçe taleplerini alarak gerçekleştirilir. Yıl içindeki ilave ve öngörülmemiş harcamalar konusunda üniversite Yönetim Kurulu yetkilidir. Bu harcamalar da yine kanunda ve yönetmeliklerdeki hükümler çerçevesinde yapılır. Örneğin, döner sermayeden bilimsel araştırmalar fonuna aktarılacak oranın % 5'ten az olamayacağı 2547 sayılı kanunun 58. maddesinde hükme bağlanmıştır. Üniversite Yönetim Kurulu her yıl bu hükme uygun olarak söz konusu oranı bütün yıl boyunca geçerli olacak şekilde tespit eder.

B. İdari konular: Üniversite yönetimi rektör ve rektör yardımcıları, senato (akademik kararlar), yönetim kurulu (idari ve mali kararlar), genel sekreterlik ve ona bağlı daireler (daire başkanlıkları, müdürlükler, saymanlıklar vs.), fakülte, yüksekokul vs. kurulları gibi çeşitli kurullar vasıtasıyla gerçekleştirilir. Ekte bulunan üniversitenin organizasyon şeması açıklayıcı olacaktır. Aşağıda üniversitenin merkezi yönetimi ve bürolarının bir şeması görülmektedir.

Üniversite **Senatosu** rektör, rektör yardımcıları, fakülte dekanları ve birer fakülte temsilcisi, enstitü, yüksekokul, meslek yüksekokulu ve konservatuar müdürleri, genel sekreter ve öğrenci konseyi başkanından oluşan bir kuruldur. **Yönetim Kurulu** ise rektör, dekanlar, genel sekreter ve üç üyeden oluşan bir organdır. Senato daha çok akademik konuları ele alırken Yönetim Kurulu idari ve mali işlerden sorumludur. Yönetim Kurulu ve Senato kararlarına internetten ulaşılabilir.

İdari ve akademik görev konuları ve ita amirliği yetkisi **rektör yardımcıları** arasında paylaştırılmıştır. Öğrenci işleri ve genel anlamda akademik konular ile sağlık harcamaları, ek ders ve mesai ödemeleri Prof. Dr. Yunus Kishalı'nın, döner sermaye, personel atamaları ve işlemleri, Sağlık-Kültür ve Spor D.B. ile ilgili konular Prof. Dr. Yusuf Çağlar'ın, kültürel etkinlikler, öğrenci kulüpleri, satın almalar Prof. Özer Kenar'ın, ihaleler ise Rektörün kendisinin sorumluluğundadır.

Akademik birimlerin başında bulunan bölüm başkanları kendilerine yardımcı olmak üzere bölümdeki öğretim üyelerinden iki kişiyi üç yıl için başkan yardımcıları seçebilir. Bölümle ilgili ders ve danışmanlık görevlendirmeleri, her türlü görev dağılımı, faaliyet raporları gibi konularda bölüm başkanı, yardımcıları ve ana bilim dalı başkanlarından oluşan **Bölüm Kurulları** görüş bildirirler. Bölüm başkanı ve ana bilim dalı başkanları dekan tarafından, bölüm kurulunun görüşü alınarak atanır. Öğrenci işleriyle ilgili mezuniyet kararları, izinli sayılma talepleri/kayıt dondurma, intibaklar veya ders planlarının hazırlanması ve değiştirilmesi gibi akademik konularda bölüm kurulunun görüşüne başvurulur. Bölüm başkanı üniversite dışına veya rektörlüğe kendi adına yazışma yapamaz, tüm iletişim dekanlık üzerinden gerçekleşir.

Fakülte dekanı rektörün önereceği 3 profesör arasından YÖK tarafından 3 yıl için seçilir. Dekan tekrar seçilebilir. Fakülte dekanı fakültenin ve bağlı birimlerinin öğrenim kapasitesinin rasyonel şekilde kullanılmasında ve geliştirilmesinde, gerektiği zaman güvenlik önlemlerinin alınmasında, öğrencilere gerekli sosyal hizmetlerin sağlanmasında, eğitim-öğretim, bilimsel araştırma ve yayın faaliyetlerinin düzenli bir şekilde yürütülmesinde, bütün faaliyetlerin gözetim ve denetiminin yapılmasında, takip ve kontrol edilmesinde ve sonuçların alınmasında rektöre karşı birinci derecede sorumludur.

Fakülte düzeyinde dekanın başkanlık ettiği iki karar verme organı vardır, bunlar yukarıda adı geçen Fakülte Kurulu ve Fakülte Yönetim Kurulu'dur. **Fakülte Kurulu** dekan ile bölüm başkanları ve fakülteye bağlı enstitü ve yüksekokul müdürlerinden ve

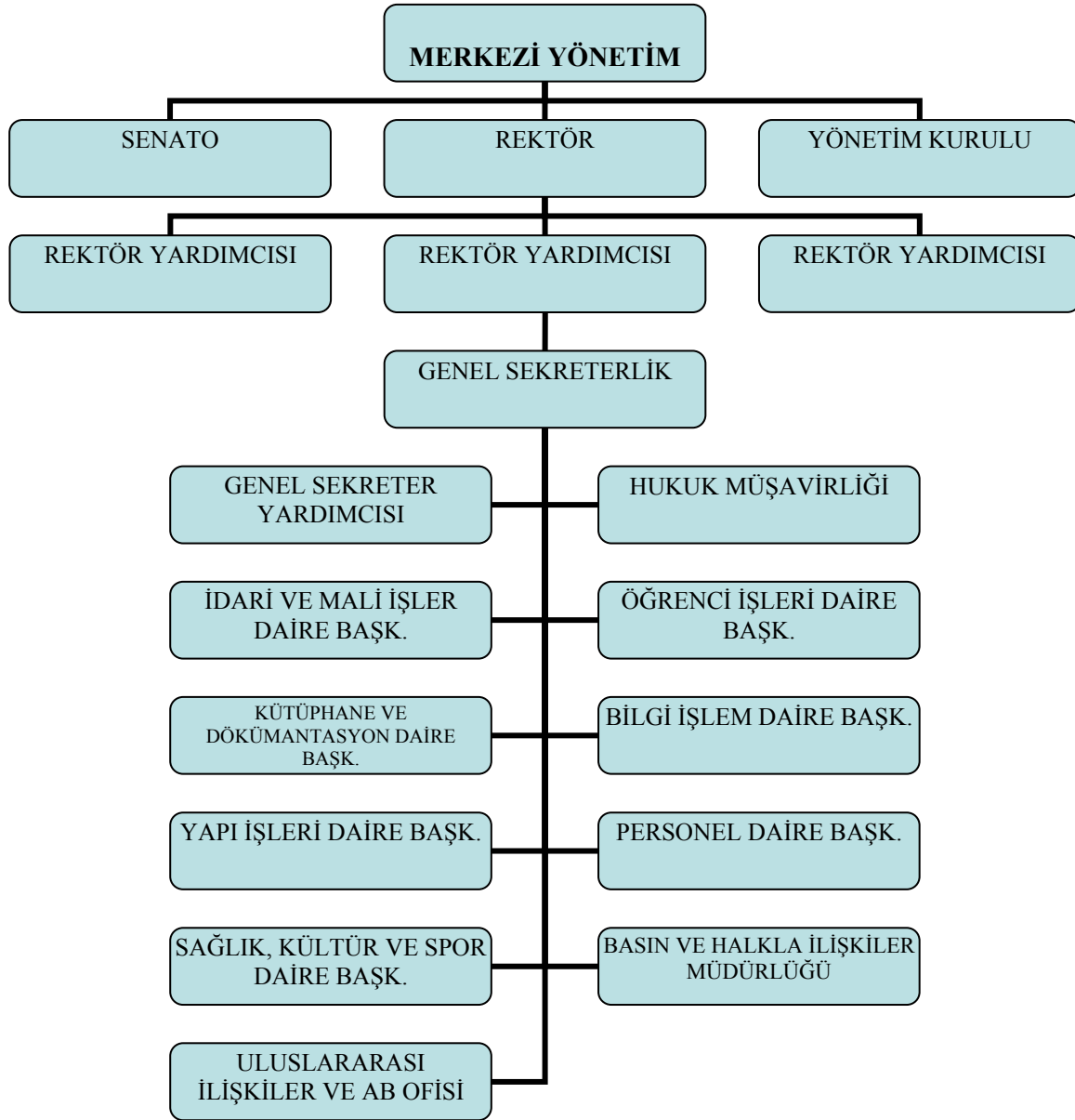
profesörleri temsil eden 3 profesör, doçentleri temsil eden 2 doçent ve yardımcı doçentleri temsil eden 1 yardımcı doçentten oluşur ve akademik konuları ele alır, örn. ders ve bölüm açılması/kaldırılması tekliflerinin senatoya gönderilmesi. Fakülte Kurulu en azından her yarıyılın başında, ortasında ve sonunda toplanır, fakat öğrenci sayısına bağlı olarak iş yoğunluğu da arttığından fazla öğrencisi bulunan fakülteler yönetim kurullarını sık sık toplamaktadır. Pek çok fakülte haftanın belli bir gününde kurulunu toplama geleneği geliştirmiştir. Fakülte Kurulu kararlarının bazıları sadece rektörün olurlarına sunulur (örn. vize mazeretleri, devamsızlık gibi öğrenci işleri), bir kısmı ise Senato'nun onayına ya da görüşüne tabidir (ders/program açma/kapama gibi). Fakülte Yönetim Kurulu ise dekan ile Fakülte Kurulu'nun seçeceği üç profesör, doçentleri temsil eden 2 doçent ve yardımcı doçentleri temsil eden 1 yardımcı doçentten oluşur. **Fakülte Yönetim Kurulu** dekanın çağrısı üzerine toplanır ve idari ve mali konularla ilgilenir, örn. kongre, seminer gibi programlara katılan öğretim üyelerine yolluk-yevmiye tahsisi, fakültenin yatırım, program ve bütçe tasarısının hazırlanması, öğrencilerin kabulü, ders intibakları ve çıkarılmaları gibi. Mali konularda verdiği kararlar Üniversite Yönetim Kurulu'nun onayına sunulur. İdari konulardaki kararları da ya Yönetim Kurulu'nda görüşülür veya rektörün olurlarına sunulur.

Bunların dışında bir de **Fakülte Akademik Kurulları** vardır. Bu kurullara fakültedeki tüm öğretim üyeleri (misafir olanlar dâhil) katılırlar. Genellikle her yarıyıl sonunda yapılan toplantılara rektörün başkanlık etmesi gelenek haline gelmiştir, fakat bu bir kural değildir. Akademik kurullarda fakülte ile ilgili konular tartışılır ve her düzeydeki öğretim üyesi rektörle doğrudan görüşme imkânı bulur. Bu kurullarda bağlayıcı kararlar alınmaz, daha çok birer danışma meclisi niteliğindedirler.

Meslek yüksekokullarında karar verme fakültelerdeki gibidir. Bölüm yerine program kavramı vardır. MYO müdürü fakülte dekanının, MYO'daki program kurulları fakültelerdeki bölüm kurullarının yetkilerini kullanır.

Enstitülerde ise müdürler ilgili fakülte dekanının önerisi üzerine rektör tarafından atanır. Enstitü müdürü fakültelerde dekanların yaptığı görevleri yerine getirir. **Enstitü Kurulu**, müdür, müdür yardımcıları ve enstitü ana bilim dalı başkanlarından oluşur. **Enstitü Yönetim Kurulu** ise müdür, yardımcılarını ve müdürün göstereceği 6 aday arasından Enstitü Kurulu tarafından seçilecek üç öğretim üyesinden oluşur. Bu iki kurul da fakültelerdeki benzer kurulların yetkilerine sahiptirler.

Uzun vadeli gelişim hedefleri ilk defa sağlıklı ve tekniğine uygun bir yöntemle Stratejik Plan çerçevesinde toplanmaya başlamıştır. Ancak bu, daha önceki yıllarda öngörülen hedeflerin başıboş olduğu anlamına gelmez. Bir üniversitenin akademik hiyerarşisi içinde yapılabirlik ve uygulanabilirlik ölçütleri de dikkate alınarak akademik konular Senato'da, idari ve mali konular Yönetim Kurulu'nda ciddi tartışmalar sürecinde alınan kararlar sonucunda uygulanmaktadır. Bu organlara gelen teklifler bireysel bazda geliştirilen düşünceler olabileceği gibi, alt birimlerden gelen teklifler de olabilir. Bazı düşünceler, örn. yeni bölüm/program açılması gibi bütçe imkanlarını zorlayan teklifler YÖK ve ilgili bakanlıkların onaylarıyla gerçekleştirilebilmektedir.



C. Akademik ve idari kadro arasındaki işbirliği: üniversitede kadronun sürekliliği bakımından idari kadrolar akademik organlardan farklıdır. Akademik görevler sınırlı süreler için yürütülür ve seçime ya da kurum içi atamaya bağlıdır. İdari kadroların tasarrufu daha uzun sürelidir. Genel sekreter 20 yıl değişmeden görev yapabilirken rektör dörder yıllık iki dönem halinde olmak üzere en fazla sekiz yıl görevde kalabilir. Akademik pozisyonlar, hem akademik hem de idari görevlerde amir konumundadır. Ancak akademik olmayan bazı idari görevlerde üniversite genel sekreterinin ya da fakülte/yüksekokul/MYO/enstitü sekreterlerinin yetkisi vardır. Yine de üniversite rektörü tasarrufunu uygulamada yardımcıları arasında paylaşır. Genel sekreter, rektör olmaksızın icraat yapamaz.

D. Öğrencilerin yönetişime katılımı: KOÜ Öğrenci Konseyi, Üniversite ile ilgili eğitim, öğretim, tanıtım, geliştirme ve sorunların tartışılıp, görüşülüp, kendi bünyelerinde çözümlenebilmesi, çözümlenemeyen sorunların ise Üniversite Senatosu'na yansıtılıp,

orada çözümlenmesi amacı ile oluşturulmuştur. Öğrenci Konseyi YÖK Yönetmeliği'ne göre kurulur ve yönetilir. Öğrenci Konseyi başkanı Senato üyesidir.

Öğrenci Konseyi Genel Kurulu, fakülte, yüksekokul, konservatuar, MYO ve enstitü öğrenci temsilcilerinin katılımı ile oluşur. Yılda bir kez yapılan toplantıda konsey başkanı, yönetim kurulu ve denetleme kurulu üyeleri seçilir. Öğrenci Konseyi'nin Yönetim Kurulu, Denetleme Kurulu ve Başkanı bulunur. Konseyin; duyuru, dilek, rapor vb. sekreterlik hizmetleri, ilgili fakülte ve yüksekokul sekreterlikleri tarafından yürütülür. Konseyin masrafları Sağlık, Kültür ve Spor Daire Başkanlığı'nca karşılanır.

9. KALİTE GÖZETİMİ

Öğretim elemanı ve ders değerlendirme anketi 2002 yılından itibaren on-line olarak tüm öğrencilere uygulanmaktadır. Uygulama tarihi öğretim döneminin 10. haftasından itibaren başlatılmakta, yarıyıl sınavlarının bitimine kadar sürmektedir (birinci yarıyıl için anket uygulama tarihleri 21 Kasım – 24 Aralık 2005 tarihleri arasındadır). Ankete katılımın yaygın olabilmesi için Üniversite düzeyinde yazılı ve on-line duyuru yapılmakta, tüm birimlerde, özellikle Umuttepe'deki merkezi kütüphanede sadece ankete girilebilecek bilgisayarlar (bunlar 8 adettir) hizmete sunulmaktadır. Anket bitiminde sonuçlar, ilgili dersin hocasının kişisel sayfasına aktarılmakta, üniversite ve birimler düzeyindeki sonuçlar ise Rektörlük tarafından değerlendirilmektedir. Öğretim üyeleri sonuçları görerek, kendi durumlarını değerlendirebilmekte, eksik yönlerini gidermeye çalışmaktadırlar. Mevzuat olanak vermediği için işe son verme ve benzeri ağır müeyyideler şimdilik uygulanmamaktadır.

Bazı fakülteler ISO 9004 belgesi almaya yönelik çalışmalarını sürdürmektedir. Bununla beraber üniversite genelinde Bologna Süreci kapsamında öğretim kalitesinin iyileştirilmesi çalışmaları aralıksız devam etmektedir. Bu kapsamda da ders içeriklerinin sürece ve ECTS kriterlerine uygun hale getirilmesi çalışmaları, ECTS etiketi alma hedefine yönelik olarak sürdürülmektedir. Bu çalışmalar sürdürülürken bölüm ve programlarda koordinasyonu sağlamak üzere akademik personelden görevlendirilen kişilerle zaman zaman bilgilendirme toplantıları yapılmakta ve bu toplantıların geribildirimleri doğrultusunda eksiklerin giderilmesine çalışılmaktadır. Birim koordinatörleri yabancı dil bilgisi, konuya ilgi duyması, yatkınlığı, yurt dışı deneyimi gibi kriterler temelinde resmi olarak görevlendirilir ve rektörlüğün düzenlediği çalışmalara katılırlar. Koordinatörlerle rektörlük tarafından doğrudan ilişki kurulabilse de genellikle dekanlık/müdürlükler vasıtasıyla bağlantı sürdürülmektedir.

Kalite gözetimi için toplanan veriler özellikle öğrencilerin her sömestr yapılan ders ve öğretim elemanı değerlendirme anketlerine verdikleri cevaplar ve akademik kadronun faaliyet raporlarına dayanır. Ayrıca, daha önce de belirtildiği gibi öğrenciler rektöre doğrudan e-mail yoluyla ulaşarak aksaklıkları dile getirebilirler ve bu sorunların genel çözümünün sağlanarak kalitenin yükseltilmesine çalışılır. Sistemati olmamakla beraber bu isteklerin yerine getirilmesi genelleştirildiği için olumlu sonuçlar alınmaktadır.

YÖK'ün akademik ve idari personelin seçilme kriterlerinin ötesinde üniversite senatosunun kabul ettiği ölçütler, öğretim elemanlarının alınmasında ve yükseltilmesinde kullanılmaktadır. Bu ölçütler arasında en önemlileri LES sınavındaki başarı, bitirme notları, yapılan bilimsel sınavda başarılı olmak, uluslararası kabul görmüş dergilerde yayınların çıkması gibi kriterlerdir. Öğrencilerin yanıtladıkları anketlerdeki cevaplar da aksaklıkların giderilmesine ve kalitenin artmasına katkıda bulunmaktadır. Anketlere bütün öğrencilerin erişim olanağı vardır. Ancak katılım oranı

şimdiye kadar umulan seviyeye çıkmamıştır. Notlarını görebilmeleri için anketi doldurma zorunluluğu getirmek gibi zorlayıcı tedbirlere de, sağlıklı cevap alınmasını önleyeceği için, başvurulmamaktadır. Öğrencilerin anketlere katılımını arttırmaya yönelik duyuru ve kampanyalar yapmak suretiyle yoğun akademik ve idari tedbirler alınmaktadır.

Doktora programlarının kalitesi üniversitenin hem kalite güvencesi, hem de gelecekteki öğretim üyelerinin yetiştirildiği düşünüldüğünde stratejik ve uzun vadeli planları açısından çok önemlidir. Bu programlarda üniversitenin akademik kadro kriterleri çizgisinde çalışmalar yapılması gerekmektedir.

Stratejik Plan çalışmaları sırasında sürekli kalite gözetimi ve güvencesi için çeşitli noktalar belirlenmiş ve aşağıdaki başlıklar altında gruplandırılmışlardır.

Performans Göstergeleri ve İzleme:

Kilit Performans Alanları

- Eğitim
 - a) Derslik başına düşen öğrenci sayısı
 - b. Öğrenci başına düşen bilgisayar sayısı
 - c. Birim başına basılan kitap sayısı
 - d. Öğretim elemanı başına düşen öğrenci sayısı [İK]
 - e. Düzenlenen konferans, sempozyum, kongre, panel sayısı
 - f. Yabancı dilde verilen ders sayısı
 - g. Ders içerikleri ve ECTS ölçütleri konusu
 - h. Yurt dışı öğrenci ve öğretim elemanı değişimi
 - i. Yabancı öğrenci sayısı ve geldikleri ülkeler
 - j. Staj yapan öğrenci sayısı
 - k. Öğrenci başarı düzeyi, başarı basamaklarına göre dağılımı
 - l. ECTS ölçütlerine uygunluk
 - m. Tamamlanan yüksek lisans ve doktora sayısı
 - n. Program sayısı başına yüksek lisans ve doktora tez
 - o. Uygulama konulan doktora sayısı
- Araştırma
 - a. Ulusal hakemli dergilerde yayımlanmış makale sayısı
 - Öğretim Elemanı başına
 - Kurumun yayın sayısı [fakülte (birim) olarak]
 - b. Uluslararası hakemli dergilerde yayımlanmış makale sayısı
 - Öğretim Elemanı başına
 - Kurumun yayın sayısı [fakülte (birim) olarak]
 - c. Ulusal bilimsel toplantılarda sunulan bildiriler ve posterler
 - Öğretim Elemanı başına
 - Kurumun yayın sayısı [fakülte (birim) olarak]
 - d. Uluslararası bilimsel toplantılarda sunulan bildiriler
 - Öğretim Elemanı başına
 - Kurumun yayın sayısı [fakülte (birim) olarak]
 - e. Uluslararası yayınlarda atıf sayısı (Tübitak, DPT, Araştırma Fonu, 6. Çerçeve, Diğer Kamu Kuruluşları)
 - f. Merkez birimlerce yürütülen projeler
 - g. Alınan patent ve benzeri haklar
 - h. Özel sektörden alınan araştırma projeleri
 - i. Endüstriyel sorunlarla ilgili laboratuvar sayısı

- Endüstri ve Toplumla İlişkiler
 - a. Öğrenci etkinlikleri sayısı (yılda)
 - b. Çözülen endüstriyel problem sayısı (yılda)
 - c. Alınan sosyal içerikli proje sayısı
 - d. Endüstriye verilen danışmanlık proje sayısı
 - e. Öğrencilerin staj ve uygulama yapacağı kurum sayısı
 - f. Öğrenci kulübü sayısı, üye ortalaması
 - g. Part-time istihdam edilen öğrenci sayısı
 - h. Dış paydaşlar için eğitim destek programları sayısı
 - i. Endüstriyel eğitim hizmetleri sayısı

- İnsan Kaynakları ve Yönetim
 - a. Üniversite öğretim elemanı sayısı
 - b. Üniversite kurum birim bazında idari personel sayısı
 - c. Yurt içinde ve yurt dışında kariyer çalışması yapan öğretim elemanı sayısı (35. Madde ile gönderilen, ÖYP, BİYEP, DOSAP, YLS programları ile)
 - d. Geri dönüşüm anketi katılım sayıları ve memnuniyet düzeyleri [E]
 - e. Akademik ve idari personelin uygulanan ankete katılım ve memnuniyet düzeyleri
 - f. Akademik aşama kaydeden öğretim üyelerinin sayısı (yıllık)

10. ULUSLARARASILAŞMA

A. Bologna Sürecinde Kocaeli Üniversitesi: Ders programları Bologna sürecine uygun olarak belirlenmeye çalışılmaktadır. Ders kataloglarında aşağıdaki bilgilerin eksiksiz yer alması için çalışmalar devam etmektedir. Bu bilgilerin belirtilmesi aynı zamanda 2008'den sonra Socrates programlarından yararlanmak için ön zorunluluk haline gelecek olan ECTS etiketi almanın önkoşuludur.

- Dersin adı
 - Dersin kodu
 - Dersin tipi (seçmeli/zorunlu/ön zorunlu)
 - Dersin düzeyi (Önlisans, Lisans, Yüksek Lisans, Doktora)
 - Kaçınıcı yıla/sömestre ait olduğu
 - Kullanılacak kaynaklar
 - Fiili ders, uygulama ve (varsa) staj çalışması saatlerinin sayısı
 - Öğretim dili
 - İş yükü
 - Kredi sayısı (Üniversitenin vereceği geleneksel kredi sayısı yanında ECTS kredilerinin öğrenme sonuçlarına göre verilmesi)
 - Dersin öğretim üyesi
 - Dersin amaçları (öğrenme sonuçları ve kazandırılacak beceriler)
 - Dersin içeriği (Türkçe'nin yanı sıra İngilizce, Almanca ya da Fransızca dillerinden birisi)
 - Öğretim yöntemleri
 - Değerlendirme yöntemleri (vize, derse katılım, proje, final vs. ve bunların ağırlıkları)
- Bu bilgilerin güncellenmesi çok önemlidir.

Her ders için dönemin ilk dersinde izlenice dağıtılması uygulaması yaygınlaştırılabilir. İzleniceler için standart bir form oluşturulabilir. Yabancı dilde açılacak dersler ayrıca belirtilmelidir. Üniversitemizde yabancı dilde (Özellikle İngilizce) ders verme

uygulamasının bulunmaması uluslararasılaşmanın önünce büyük bir engel olarak durmaktadır. Bu konudaki çalışmalara ağırlık verilmesi kurumsal hedefler arasındadır.

B. Uluslararası İşbirliği Anlaşmaları ve Programlar: KOU yirmi birinci yüzyılın bilgi toplumundaki yerini sağlamlaştırmak için Türkiye'nin hem en geniş vizyona sahip kapsamlı ve gelişmiş bir eğitim sistemine hem de en iyi eğitim imkanlarıyla donatılmış bireylere ihtiyacı olduğu inancındadır. Bundan dolayı gençliğe evrensel standartlarda bir eğitim sağlamayı ve öğrencilerini yalnız bugünün değil geleceğin de en bilgili bireyleri olarak yetiştirmeyi amaçlamaktadır.

Erasmus Üniversite Beyannamesi 2004 yılında alınmıştır. Erasmus kapsamında 2004-05 ve 2005-06 dönemlerinde yapılan anlaşmalar ve değişim sayıları şu şekildedir:

- 2004-05: 3 farklı ülkede 9 üniversite ile 10 anlaşma (bunların 7'si hayata geçmiş, 5 bölümden 18 öğrenci ve 4 öğretim üyesi yurtdışına gönderilmiştir.)
- 2005-06: 3 farklı ülkede 11 üniversite ile 14 anlaşma (45 öğrenci ve 11 öğretim üyesini kapsamaktadır).

Leonardo da Vinci programı ile 2004-05'te 1, 2005-06'da da 1 adet mesleki eğitim projesi yapılmış, toplam 20 öğrenci İngiltere ve İspanya'da 13 haftalık eğitimlere gönderilmiştir. (2005-06 programı Şubat 2006'da başlayacaktır.)

Ayrıca öğrencilerimiz çeşitli gençlik programlarıyla yabancı ülkelere ortaklarla bir araya gelerek sanatsal ve kültürel faaliyetlerde bulunmaktadırlar.

Bunların yanı sıra Varna Teknik Üniversitesi (Bulgaristan), Pukyong Üniversitesi (Güney Kore), Iaşi Teknik Üniversitesi (Romanya) ve Duisburg-Essen Üniversitesi (Almanya) ile işbirliği ve dostluk anlaşmalarımız vardır. Newcastle Üniversitesi (İngiltere) ile de yabancı dil eğitimi konusunda bir anlaşma üzerinde çalışılmaktadır.

Diploma eki çalışmaları tamamlanmak üzeredir. Tıp fakültesindeki farklılık nedeniyle ortaya çıkan eksiklik de giderilmiştir. 2006 yılında tüm mezun öğrencilerin Diploma Eki almaları sağlanmış olacaktır (Hazırlanan taslaklar ektedir).

ECTS çalışmaları tüm üniversitede sürmektedir. Ders tanımlarının ECTS etiketi almaya uygun şekilde yapılmasında önemli ilerlemeler kaydedilmiştir. ECTS etiketi almak için başvuru hazırlıkları yapılmaktadır. Üniversitenin notlandırma sistemi ECTS'de istenen şekildedir. (A-B-C-D-E-F ve yüzde aralıkları açısından)

11. SONUÇ

Kocaeli Üniversitesi için hazırlanan bu öz değerlendirme raporu, Üniversitenin kuruluşundan bu yana yaşadığı gelişmeleri özet olarak ele alan, bu arada son 5 yıla ait olan kısmı ve hali hazırdaki durumunu daha ayrıntılı bir şekilde tablolarla, eklerle anlatan bir rapordur. Raporun hazırlanışı ve kaleme alınışı, Avrupa Üniversiteler Birliği'nin üye üniversiteleri değerlendirmeye yönelik çalışmalardaki sürece uygun bulunduğu ve öneri olarak belirttiği tarza göre olmuştur. AÜB'nin düzenlediği bilgilendirme toplantılarında istenen içeriğe ya da sayfa kısıtlamasına uyulmuştur. Bu çalışma yapılırken bazı kazanımlar da elde edilmiştir. Örneğin bilgilerin elde edilmesi sırasında hız ve süreklilik ihtiyacı duyularak bunu sağlayacak düzenlemeler de yapılmıştır. Hazırlanan bu öz değerlendirme raporunun ileriki yıllarda da düzenli olarak hazırlanması yararlı olacaktır.



EKLER

ÜNİVERSİTENİN TEMEL DEĞERLERİ, HEDEFLERİ VE POLİTİKALARI

A. TEMEL DEĞERLER

1. Atatürk'ün kurduğu Cumhuriyetin temel ilkelerinin korunması ve gelecek nesillere aktarılması,
2. Çağdaş, laik, demokratik ve insan haklarına saygılı bireyler yetiştirmek,
3. Herkese ayırım gözetmeksizin saygılı olmak ve hizmet vermek,
4. Etik değerlere bağlı kalmak,
5. Bilimsel ve teknolojik gelişmeleri izlemek,
6. İç ve dış paydaşlarla uyum ve işbirliği içinde olmak,
7. Kalite ve denetimi ilke edinmek.

B. HEDEFLER: Bunlar stratejik ve işlevsel hedefler olarak iki başlık altında ele alınabilir. Bu hedefler üniversitenin yerel, bölgesel, ulusal ve uluslararası konumları arasında gözetmeye çalıştığı denge konusunda da açıklayıcı olacaktır. Bu konular Üniversitenin stratejik planında daha ayrıntılı olarak çalışılmıştır.

i. Stratejik hedefler

- Eğitim ve öğretim

1. Eğitim ve öğretim hizmetlerinde AB'ye uyumlu, uluslararası alanda rekabet edebilir ve öğrenci ve öğretim elemanı değişimini en üst düzeyde gerçekleştiren bir üniversite olmak,
2. Akreditasyon işlemlerinde katılımcı ülkelerle işbirliğini sağlamak ve etkin bir biçimde sürdürmek,
3. Yaşam boyu öğrenme (sürekli öğrenim) ve e-öğrenme ile ilgili çalışmalarını hızlandırmak, uzaktan eğitime verilen önemi arttırmak,
4. Nitelikli ve çağdaş bir eğitim öğretim anlayışını ilke edinmek, kuram ve uygulama dengesini gözetmek, görsel araçlardan azami ölçüde yararlanmak,
5. Öğrencilerin mesleki eğitimine önem vererek staj imkanlarını arttırıcı çalışmalar yapmak,
6. Eğitim - öğretim hizmetleri ile beraber diğer tüm hizmetleri toplam kalite yönetimi esaslarına uygun olarak sürdürmek.

- Araştırma – yayın

1. Araştırma ve yayın sayısını nitelik ve nicelik açısından arttırmak, sonuçlarının kamuya ulaşmasını ve uygulanmasını sağlamak,
2. Belli araştırma konularına (tercihen 7. çerçeve programındaki tematik alanlara, veya DPT tarafından ağırlıklı olarak desteklenen konulara) ağırlık veren bir plan çerçevesinde araştırmaları teşvik etmek ve desteklemek,

- Çevre ve toplum duyarlılığı

1. Üniversite olarak çevre ve toplum duyarlılığını ön planda tutmak, bu duyarlılığını kamuoyu ile paylaşmak,
2. Toplumsal sorunların çözümünde ilgili kurum ve kuruluşlarla işbirliğine gitmek,

- Tanıtım ve iletişim

1. Her türlü bilgi, buluş ve yeniliği kamuoyuna tanıtmak,
2. İç ve dış paydaşlarla her konuda iletişim kanallarını açık tutmak.

ii. İşlevsel Hedefler

- Finansman

1. Dış ortaklarla olan ilişkileri geliştirmek ve üniversiteye yapılan bağışların artmasını sağlamak.
2. Araştırma sözleşmeleri ve AB projeleri vasıtasıyla ek kaynaklar yaratmak.

C. POLİTİKALAR: Bunların yanı sıra üniversite özellikle Stratejik Plan çalışmaları kapsamında yukarıdaki stratejik ve işlevsel hedeflere ulaşmak ve temel değerleri koruyup sürdürmek için politikalar belirlemiştir. Bunlar aşağıdaki şekilde sıralanabilir:

Eğitim Politikaları

- a- Öğrencilerin ve öğretim elemanlarının çağdaş gelişmeleri takip edip katkı sağlayabilecekleri bir ortamda eğitim ve öğretim faaliyetlerine devam etmelerini sağlayarak bilimsel çalışmaları güçlendirmek ve yenilikçi bir anlayışa kavuşturmak.
- b- Tüm bilimsel alanlarda teorik eğitimlerin uygulamalarla bütünleşmesine zemin hazırlayacak altyapı çalışmaları gerçekleştirmek.
- c- Örgüt iklimini güçlendirerek iç paydaşlar arasındaki ilişkileri geliştirmek ve sinerjiyi sürekli hale getirmek.
- d- Tüm eğitim ve öğretim faaliyetlerinde, üniversitenin imkanları ölçüsünde en iyi teknolojik verileri kullanarak eğitimin etkinliğini ve verimliliğini artırmak.
- e- Analiz ve sentez yapma becerisi gelişmiş, özgür düşüncüyü bilimsel verimlilik alanına aktarabilen; bilginin sadece taşıyıcısı değil, geliştiricisi de olabilen, yaratıcı ve üretken mezunlar verebilmek.
- f- Dünyanın herhangi bir yerinde eğitim adına yeni ve yararlı bir gelişme olduğunda, söz konusu gelişmeyi mümkün olan kısa zamanda Kocaeli Üniversitesi'nde uygulanabilir hale getirmek.
- g- Eğitim ve öğretim faaliyetlerinde bulacağı yeni yöntem ve uygulamalarla diğer üniversitelere önderlik etmek.

Araştırma Politikaları

- a- Öğretim üyelerini ve öğrencileri bilimsel çalışmalarda etkin yöntemlerle motive ederek, uluslararası düzeyde ön plana çıkabilen eserler vermelerini sağlamak.
- b- Dikkate değer eser ve araştırmaların ulusal ve uluslararası düzeyde en iyi şekilde tanıtılmalarını sağlamak.
- c- Bilimsel araştırmaların kapsam alanını genişletmek amacıyla, çalışmaların sadece ulusal değil uluslararası alanda da yapılabilmesi

için gerekli tüm destekleri sağlamak ve ekipler oluşturulmasına öncülük etmek.

Kalite Politikaları

- a- Üniversitenin tüm faaliyetlerini iç ve dış paydaşları en üst düzeyde mutlu etme anlayışı ve amacıyla gerçekleştirmek.
- b- Birimlerde ve bireylerde sürekli gelişim anlayışını hakim kılmak ve gerçekleştirmek.
- c- İç ve dış paydaşların üniversitenin hizmet ve faaliyetlerinden dolayı memnuniyet derecelerini ölçerek varsa şikayetlerini tespit edip düzeltmeler için gereken önlemleri almak.
- d- Hizmet ve eğitim seviyesinin yükseltilmesi için öneri sistemleri kurmak ve paydaşların önerilerini alıp değerlendirmek.

Çevre Politikası

- a- Ülkemizin ve dünyanın doğal, kültürel ve sosyal çevre güzelliklerinin korunmasına katkıda bulunmak.
- b- Ağaçlandırma çalışmalarına mümkün olan her türlü desteği vermek.
- c- Estetik çevre bilincinin geliştirilmesine katkı sağlamak.
- d- Çevrenin korunmasına yönelik toplum bilincinin geliştirilmesine zemin hazırlayacak bilimsel, kültürel ve sosyal faaliyetlere öncülük etmek.

Akademik Politikalar

- a- Akademik kadroların çağın gereklerini en üst düzeyde yansıtacak şekilde yetiştirilmesi için üniversitenin yetki-sorumluluk alanına giren tüm düzenlemeleri yapmak.
- b- Akademisyenler arası sinerji doğuracak çalışmalara öncülük etmek.
- c- Akademisyenlerin iç ve dış paydaşlarla ilişkilerini daha etkin ve verimli hale getirerek, iç ve dış çevrenin bilimsel bilinçten daha fazla yararlanmasına imkan hazırlamak.

İdari Politikalar

- a- Üniversitenin yönetim kademelerinde bulunanları, modern bir yöneticide bulunması gereken temel yöneticilik becerilerini kazanmaları için gereken bilgilerle donatmak. Bunun gerçekleşebilmesi için yönetici geliştirme programları düzenlemek.
- b- Yöneticilerin yönetsel faaliyetlerinde pozitif motivasyon esasına uymalarını sağlamak.
- c- Yönetilenlere karşı tüm uygulamalarda yüksek performans ve başarı ölçütleri esas alınarak değerlendirmeler yapmak. Eşitlik ve adalet ilkesinden taviz vermemek.
- d- Yöneticilerin birbirleriyle dayanışma ve destek anlayışı içerisinde olmalarını sağlamak.

Öğrenci politikaları

- a- Öğrencileri üniversitenin en önemli paydaşı bilmek.
- b- Öğrencilere eğitimlerini tamamladıktan sonra da organize faaliyetlerle ihtiyaç duyacakları ve karşılanması mümkün yardımlarda bulunmak.
- c- Öğrencilerin iş dünyasına kabul ettirilmesi ve orada etkin olarak yerleşebilmesi için destek çalışmaları gerçekleştirmek.

- d- Öğrencileri sevmek ve öğrenciler tarafından sürekli şekilde seilmek için oryantasyon programları da dahil çeşitli iç etkinliklerde bulunmak.

Bölgesel Politikalar

- a- Bölgenin sosyal, kültürel ve ekonomik problemlerine yönelik çözüm çalışmalarında bulunmak.
- b- Bölgenin sanayi ve hizmet kuruluşlarıyla bölge kalkınmasına daha fazla katkıda bulunacak işbirlikleri gerçekleştirmek.
- c- Üniversite-sanayi işbirliğini etkin bir şekilde gerçekleştirirken kapsama alanını tüm bölgeyi içine alacak şekilde genişletmek.

ÖĞRENCİ VE ÖĞRETİM ÜYELERİYLE İLGİLİ İSTATİSTİKLER

ÖĞRENCİ SAYISI

Tablo 1: Öğrenci sayısı

	2001-2002	2002-2003	2003-2004	2004-2005	2005-2006
HAZIRLIK*	2.002	1.919	1.546	1.451	1.560
LİSANS	15.603	14.260	16.521	19.991	21.957
ÖNLİSANS	12.635	11.891	15.769	19.409	23.425
MASTER	1.024	855	1.449	1.832	2.026
DOKTORA	158	71	213	286	351
Master+doktora	1.182	926	1.662	2.118	2.377
TOPLAM	28.880	27.077	33.952	41.518	47.759

* hazırlık öğrencileri esasında lisans, ön lisans ve lisansüstü programlarına kayıtlı öğrencilerdir, dolayısıyla bu sayılara dahil edilmişler ve toplam sayıda ayrı olarak ele alınmamışlardır. Hazırlık öğrencilerinin sayısı azalmaktadır, çünkü bazı ön lisans programlarından hazırlık programı kaldırılmıştır.

Tablo 2: Lisans programlarındaki öğrenci sayıları

FAKÜLTE/YÜKSEKOKUL	2001-2002	2002-2003	2003-2004	2004-2005	2005-2006
FEN-EBİYYAT FAKÜLTESİ	1.631	1.419	1.848	2.441	2.618
İLETİŞİM FAKÜLTESİ	522	537	651	976	1.221
İKTİSADİ VE İDARİ BİLİMLER FAKÜLTESİ	2.109	2.493	2.657	3.387	3.855
EĞİTİM FAKÜLTESİ	301	419	688	1.400	1.574
MÜHENDİSLİK FAKÜLTESİ	6.020	5.308	5.880	6.451	7.008
GÜZEL SANATLAR FAKÜLTESİ	429	392	495	551	607
HUKUK FAKÜLTESİ	363	336	356	386	410
TIP FAKÜLTESİ	406	396	473	518	556
TEKNİK EĞİTİM FAKÜLTESİ	1.561	1.323	1.681	1.799	1.880
BEDEN EĞİTİMİ VE SPOR YÜKSEKOKULU	1.199	1.219	1.334	1.633	1.678
KOCAELİ SAĞLIK YÜKSEKOKULU	522	418	468	449	401
SİVİL HAVACILIK YÜKSEKOKULU	-	-	-	-	53
TURİZM VE OTEL İŞLETMECİLİĞİ YÜKSEKOKULU	-	-	-	-	52
KARAMÜRSEL BEDEN EĞİTİMİ VE SPOR YÜKSEKOKULU	-	-	-	-	44
TOPLAM	15.063	14.260	16.521	19.991	21.957

Tablo 3: Önlisans programlarındaki öğrenci sayıları

Meslek Yüksekokulu	2001-2002	2002-2003	2003-2004	2004-2005	2005-2006
Ali Rıza Veziroğlu	51	107	341	619	733
Arslanbey	182	172	379	517	760
Asım Kocabıyık	43	162	294	362	502
Derbent	683	453	873	1.106	1.208
Gebze	171	702	1.100	2.120	2.336
Yeniköy (Gölcük)	1.062	806	695	1.348	1.336
Hereke	1.219	1.145	1.673	1.485	2.459
İhsaniye	451	327	518	686	800
İzmit	145	149	187	223	268
Kandıra	551	958	2.238	3.143	4.030
Karamürsel	1.883	1.042	1.494	1.536	1.845
Kocaeli	5.008	4.784	4.670	4.816	5.124
Kocaeli Sağlık Hizmetleri	102	201	293		433
Körfez	-	16	42	89	127
Köseköy	1.084	867	953	899	1.141
Yahyakaptan	-	16	19	52	67
Gazanfer Bilge	-	-	-	-	216
Değirmendere	-	-	-	-	37
TOPLAM	12.635	11.891	15.769	19.409	23.462

Tablo 4: Lisansüstü programlarındaki öğrenci sayıları

Enstitü	2001-2002	2002-2003	2003-2004	2004-2005	2005-2006
Sosyal Bilimler Enstitüsü					
Master	600	540	941	1310	1354
Doktora	-	38	52	86	107
Fen Bilimleri Enstitüsü					
Master	371	262	436	478	630
Doktora	105	29	119	166	209
Sağlık Bilimleri Enstitüsü					
Master	53	53	72	44	42
Doktora	31	44	42	34	35
TOPLAM Master	1.024	855	1.449	1.832	2.026
TOPLAM Doktora	136	111	213	286	351

Tablo 5: Lisans programlarına kayıt yaptıran öğrenci sayıları

FAKÜLTE/YÜKSEKOKUL	2001-2002	2002-2003	2003-2004	2004-2005	2005-2006
FEN-EEBİYAT FAKÜLTESİ	519	526	563	560	571
İLETİŞİM FAKÜLTESİ	120	244	246	279	356
İKTİSADİ VE İDARİ BİLİMLER FAKÜLTESİ	571	770	777	870	865
EĞİTİM FAKÜLTESİ	260	380	379	378	421
MÜHENDİSLİK FAKÜLTESİ	1.191	1.238	1.267	1.338	1.363
GÜZEL SANATLAR FAKÜLTESİ	140	120	120	120	160

HUKUK FAKÜLTESİ	75	75	73	102	103
TIP FAKÜLTESİ	78	77	78	93	103
TEKNİK EĞİTİM FAKÜLTESİ	333	378	376	368	394
BEDEN EĞİTİMİ VE SPOR YÜKSEKOKULU	385	380	340	340	340
KOCAELİ SAĞLIK YÜKSEKOKULU	120	125	83	82	82
SİVİL HAVACILIK YÜKSEKOKULU	-	-	-	-	53
TURİZM VE OTEL İŞLETMECİLİĞİ YÜKSEKOKULU	-	-	-	-	52
KARAMÜRSEL BEDEN EĞİTİMİ VE SPOR YÜKSEKOKULU	-	-	-	-	44
TOPLAM	4.792	4.313	4.302	4.530	4.907

Tablo 6: Önlisans programlarına kayıt yaptıran öğrenci sayıları

Meslek Yüksekokulu	2001-2002	2002-2003	2003-2004	2004-2005	2005-2006
Ali Rıza Veziroğlu	51	107	288	285	291
Arslanbey	182	172	324	320	422
Asım Kocabıyık	43	177	194	194	219
Derbent	348	412	285	436	457
Gebze	172	702	741	795	808
Yeniköy (Gölcük)	547	613	484	336	343
Hereke	628	625	628	656	1.358
İhsaniye	414	221	268	289	277
İzmit	101	88	87	110	108
Kandıra	247	760	1.109	1.598	1.651
Karamürsel	517	503	419	491	546
Kocaeli	1.441	2.681	1.563	1.519	1.636
Kocaeli Sağlık Hizmetleri	104	198	195	197	196
Körfez	-	16	42	53	72
Köseköy	437	461	376	446	515
Yahyakaptan	-	16	19	28	33
Gazanfer Bilge	-	-	-	-	217
Değirmendere	-	-	-	-	37
TOPLAM	5.232	7.752	7.022	7.753	9.186

Tablo 7: Lisansüstü programlarına kayıt yaptıran öğrenci sayıları

Enstitü	2001-2002	2002-2003	2003-2004	2004-2005	2005-2006
Sosyal Bilimler Enstitüsü					
Master	362	389	432	456	396
Doktora	9	11	15	32	21
Fen Bilimleri Enstitüsü					
Master	138	203	233	201	253
Doktora	17	28	37	41	32

Sağlık Bilimleri Enstitüsü					
Master	33	32	19	2	10
Doktora	10	6	6	4	2
TOPLAM Master	533	624	684	659	659
TOPLAM Doktora	36	45	58	77	55

Tablo 8: Lisans programlarından mezun olan öğrenci sayıları

FAKÜLTE/YÜKSEKOKUL	2001-2002	2002-2003	2003-2004	2004-2005	2005-2006
FEN-EDEBİYAT FAKÜLTESİ	164	200	177	359	292
İLETİŞİM FAKÜLTESİ	-	58	87	113	91
İKTİSADİ VE İDARİ BİLİMLER FAKÜLTESİ	288	268	384	428	272
EĞİTİM FAKÜLTESİ	-	-	-	38	225
MÜHENDİSLİK FAKÜLTESİ	1.229	851	864	1.103	871
GÜZEL SANATLAR FAKÜLTESİ	54	42	70	78	78
HUKUK FAKÜLTESİ	-	61	70	71	24
TIP FAKÜLTESİ	34	45	52	74	53
TEKNİK EĞİTİM FAKÜLTESİ	199	255	344	307	279
BEDEN EĞİTİMİ VE SPOR YÜKSEKOKULU	112	110	143	247	274
KOCAELİ SAĞLIK YÜKSEKOKULU	108	70	81	102	120
SİVİL HAVACILIK YÜKSEKOKULU	-	-	-	-	-
TURİZM VE OTEL İŞLETMECİLİĞİ YÜKSEKOKULU	-	-	-	-	-
KARAMÜRSEL BEDEN EĞİTİMİ VE SPOR YÜKSEKOKULU	-	-	-	-	-
TOPLAM	2.188	1.960	2.272	2.920	2.590

Tablo 9: Önlisans programlarından mezun olan öğrenci sayıları

Meslek Yüksekokulu	2001-2002	2002-2003	2003-2004	2004-2005	2005-2006
Ali Rıza Veziroğlu	-	-	27	43	43
Arslanbey	-	-	67	52	49
Asım Kocabıyık	-	-	7	34	26
Derbent	174	277	324	224	148
Gebze	-	-	84	265	238
Yeniköy (Gölcük)	150	245	425	267	296
Hereke	248	474	337	425	240
İhsaniye	101	147	135	98	90
İzmit	38	47	77	77	50
Kandıra	164	224	207	467	681
Karamürsel	596	596	446	334	156
Kocaeli	1.263	1.166	1.252	1.196	545
Kocaeli Sağlık	-	-	95	163	134

Hizmetleri					
Körfez	-	-	-	12	28
Köseköy	163	306	366	288	163
Yahyakaptan	-	-	-	11	14
Gazanfer Bilge	-	-	-	-	-
Değirmendere	-	-	-	-	-
TOPLAM	2.897	3.482	3.849	3.956	2.899

Tablo 10: Lisanüstü programlarından mezun olan öğrenci sayıları

Enstitü	2001-2002	2002-2003	2003-2004	2004-2005	2005-2006
Sosyal Bilimler Enstitüsü					
Master	83	45	70	172	196
Doktora	-	1	3	2	5
Fen Bilimleri Enstitüsü					
Master	44	12	53	154	138
Doktora	5	1	16	18	8
Sağlık Bilimleri Enstitüsü					
Master	11	46	14	14	26
Doktora	1	2	1	5	9
TOPLAM Master	138	103	137	340	360
TOPLAM Doktora	6	4	20	25	22

KOCAELİ ÜNİVERSİTESİ'NDE AKADEMİK PERSONEL

Tablo 11: Unvanlara göre akademik personel sayısı

UNVAN	2001-02	2002-03	2003-04	2004-05	2005-06
PROFESÖR	109	121	122	138	152
DOÇENT DOKTOR	72	74	83	79	70
YARDIMCI DOÇENT DOKTOR	280	336	367	399	417
ÖĞRETİM GÖREVLİSİ/OKUTMAN	332	365	376	404	435
ARAŞTIRMA GÖREVLİSİ*	661	745	666	690	665
UZMAN, ÇEVİRİCİ, EĞİTİM-ÖĞRETİM PLANLAMACISI	39	45	48	48	51
TOPLAM	1.440	1.586	1.662	1.758	1.790

* Araştırma görevlilerinin sayısına Yükseköğretim Kanunu'nun 35. maddesi kapsamındaki de dahildir.

Tablo 12: Fakültelerdeki akademik kadro sayısı*

FAKÜLTE/YÜKSEKOKUL	AKADEMİK UNVAN	2001-02	2002-03	2003-04	2004-05	2005-06
FEN-EDEBİYAT FAKÜLTESİ	Profesör	11	13	11	11	13
	Doçent	5	7	8	10	8
	Yardımcı Doçent	33	37	42	46	50
	Öğretim Görevlisi/Okutman	10	11	11	10	12
	Araştırma Görevlisi	43	43	34	30	29
	TOPLAM	102	111	106	107	112
İLETİŞİM FAKÜLTESİ	Profesör	1	1	1	1	1
	Doçent	-	-	2	3	3
	Yardımcı Doçent	12	16	16	18	17
	Öğretim	6	4	4	4	5

	Görevlisi/Okutman					
	Araştırma Görevlisi	13	13	12	15	16
	TOPLAM	32	34	35	41	42
İKTİSADİ VE İDARİ BİLİMLER FAKÜLTESİ	Profesör	10	11	13	16	16
	Doçent	7	7	6	5	3
	Yardımcı Doçent	21	25	29	29	35
	Öğretim	3	3	6	6	4
	Görevlisi/Okutman					
	Araştırma Görevlisi	42	38	35	28	28
	TOPLAM	83	84	89	84	86
EĞİTİM FAKÜLTESİ	Profesör	2	3	3	3	3
	Doçent		-	-	-	-
	Yardımcı Doçent	8	10	13	15	19
	Öğretim	4	5	6	9	10
	Görevlisi/Okutman					
	Araştırma Görevlisi	8	8	8	10	10
	TOPLAM	22	26	30	37	42
MÜHENDİSLİK FAKÜLTESİ	Profesör	30	34	32	36	34
	Doçent	11	8	11	6	7
	Yardımcı Doçent	65	69	80	87	88
	Öğretim	4	6	5	9	10
	Görevlisi/Okutman					
	Araştırma Görevlisi	87	84	80	76	70
	TOPLAM	197	201	208	214	209
GÜZEL SANATLAR FAKÜLTESİ	Profesör	3	1	1	1	1
	Doçent	-	-	1	3	3
	Yardımcı Doçent	9	10	12	12	12
	Öğretim	17	21	21	23	27
	Görevlisi/Okutman					
	Araştırma Görevlisi	16	17	18	24	23
	TOPLAM	45	49	53	63	66
HUKUK FAKÜLTESİ	Profesör	1	2	2	1	3
	Doçent	3	2	2	4	3
	Yardımcı Doçent	6	10	10	11	11
	Öğretim	2	2	2	2	1
	Görevlisi/Okutman					
	Araştırma Görevlisi	30	29	27	26	26
	TOPLAM	42	46	43	44	44
TIP FAKÜLTESİ	Profesör	46	50	53	61	71
	Doçent	41	44	46	44	39
	Yardımcı Doçent	81	95	93	91	89
	Öğretim	6	2	1	3	6
	Görevlisi/Okutman					
	Araştırma Görevlisi	215	224	251	269	263
	TOPLAM	389	415	444	468	468
TEKNİK EĞİTİM FAKÜLTESİ	Profesör	1	1	-	1	1
	Doçent	3	3	3	3	3
	Yardımcı Doçent	13	19	20	21	22
	Öğretim	10	10	12	13	13
	Görevlisi/Okutman					
	Araştırma Görevlisi	12	31	28	25	20
	TOPLAM	59	64	63	63	59
BEDEN EĞİTİMİ VE	Profesör	-	-	-	1	1

SPOR YÜKSEKOKULU	Doçent	1	1	1	-	-
	Yardımcı Doçent	3	4	5	6	6
	Öğretim Görevlisi/Okutman	17	15	14	16	16
	Araştırma Görevlisi	1	6	6	8	8
	TOPLAM	22	26	26	31	31
	Profesör	-	1	2	3	3
KOCAELİ SAĞLIK YÜKSEKOKULU	Doçent	1	1	1	-	-
	Yardımcı Doçent	4	4	5	5	4
	Öğretim Görevlisi/Okutman	14	15	15	15	15
	Araştırma Görevlisi	5	6	8	9	10
	TOPLAM	24	29	31	32	32
	Profesör	-	-	-	-	-
SİVİL HAVACILIK YÜKSEKOKULU	Doçent.	-	-	-	-	-
	Yardımcı Doçent	-	-	-	-	1
	Öğretim Görevlisi/Okutman	-	-	-	-	4
	Araştırma Görevlisi	-	-	-	-	3
	TOPLAM	-	-	-	-	8
	Profesör	-	-	-	-	-
TURİZM VE OTEL İŞLETMECİLİĞİ YÜKSEKOKULU	Doçent	-	-	-	-	-
	Yardımcı Doçent	-	-	-	-	-
	Öğretim Görevlisi/Okutman	-	-	-	-	-
	Araştırma Görevlisi	-	-	-	-	-
	TOPLAM	-	-	-	-	-
	Profesör	-	-	-	-	-
YABANCI DİLLER YÜKSEKOKULU	Doçent	-	-	-	-	-
	Yardımcı Doçent	-	-	-	-	-
	Öğretim Görevlisi/Okutman	80	85	86	85	85
	Araştırma Görevlisi	-	-	-	-	-
	TOPLAM	80	85	86	85	85
	Profesör	-	-	-	-	-
KARAMÜRSEL BEDEN EĞİTİMİ VE SPOR YÜKSEKOKULU	Doçent	-	-	-	-	-
	Yardımcı Doçent	-	-	-	-	-
	Öğretim Görevlisi/Okutman	-	-	-	-	2
	Araştırma Görevlisi	-	-	-	-	-
	TOPLAM	-	-	-	-	2
	Profesör	-	-	-	-	-
GENEL TOPLAM	1097	1170	1214	1269	1286	

* Bu sayılara uzman, çevirici ve eğitim-öğretim planlamacıları dahil değildir.

Tablo 13: Önlisans programlarındaki öğretim üyesi sayıları *

Meslek Yüksekokulu	2001-2002	2002-2003	2003-2004	2004-2005	2005-2006
Ali Rıza Veziroğlu	3	6	5	6	7
Arslanbey	5	10	12	14	16
Asım Kocabıyık	3	5	6	10	11
Derbent	19	19	18	15	14
Gebze	11	14	15	20	23
Yeniköy (Gölcük)	9	9	9	10	11

Hereke	15	22	24	28	31
İhsaniye	7	6	10	10	13
İzmit	3	4	4	6	6
Kandıra	21	22	21	21	21
Karamürsel	18	19	17	18	18
Kocaeli	58	61	57	57	60
Kocaeli Sağlık Hizmetleri	3	4	5	6	7
Körfez	-	2	2	2	3
Köseköy	10	13	14	14	15
Yahyakaptan	-	2	4	4	4
Gazanfer Bilge	-	-	-	-	-
Değirmendere	-	-	-	3	5
Acısu Havacılık		1	5	8	-
TOPLAM	185	219	228	252	265

* Bu sayılara profesör, doçent, yardımcı doçentler dahil, uzman, çevirici ve eğitim-öğretim planlamacıları dahil değildir.

Tablo 14: Lisansüstü programlardaki öğretim elemanı sayıları *

ENSTİTÜ	2001-2002	2002-2003	2003-2004	2004-2005	2005-2006
SOSYAL BİLİMLER ENSTİTÜSÜ	17	25	31	34	34
FEN BİLİMLERİ ENSTİTÜSÜ	37	55	62	76	73
SAĞLIK BİLİMLERİ ENSTİTÜSÜ	31	29	31	29	24

* Enstitülere bağlı akademik kadrolar yalnız araştırma görevlilerine yöneliktir.

Tablo 15: Öğrenci/Öğretim üyesi oranları *

UNIT	2001-2002	2002-2003	2003-2004	2004-2005	2005-2006
FACULTIES & COLLEGES					
FEN-EDEBİYAT FAKÜLTESİ	27,18	20,27	24,97	30,90	34,91
İLETİŞİM FAKÜLTESİ	23,73	19,89	22,45	30,50	43,61
İKTİSADİ VE İDARİ BİLİMLER FAKÜLTESİ	51,44	54,20	49,20	60,48	66,47
EĞİTİM FAKÜLTESİ	21,50	23,28	31,27	51,85	49,19
MÜHENDİSLİK FAKÜLTESİ	51,90	41,15	42,61	43,01	46,41
GÜZEL SANATLAR FAKÜLTESİ	13,84	12,25	14,14	14,13	18,39
HUKUK FAKÜLTESİ	27,92	18,67	20,94	21,44	22,78
TIP FAKÜLTESİ	2,21	1,97	2,33	2,50	2,64
TEKNİK EĞİTİM FAKÜLTESİ	53,83	37,80	45,43	44,98	45,85
BEDEN EĞİTİMİ VE SPOR YÜKSEKOKULU	57,10	46,88	51,31	52,68	54,13
KOCAELİ SAĞLIK YÜKSEKOKULU	22,70	16,72	20,35	19,52	18,23

KARAMÜRSEL BEDEN EĞİTİMİ VE SPOR YÜKSEKOKULU**					10,60
SİVİL HAVACILIK YÜKSEKOKULU**					-
TURİZM VE OTEL İŞLETMECİLİĞİ YÜKSEKOKULU**					22,00
YABANCI DİLLER YÜKSEKOKULU (hazırlık sınıfları)**					34,91
MESLEK YÜKSEKOKULLARI (Hepsinin ortalaması)	85,37	65,33	82,56	89,85	100,97
GENEL ORAN	39,02	34,01	35,81	40,70	44,46

* Bir fakülte, yüksekokul veya meslek yüksekokulundaki toplam öğrenci sayısının profesörler, doçentler, yardımcı doçentler ve öğretim görevlileri/okutmanlara bölünmesi ile elde edilen toplam sayıdır. Araştırma görevlileri dahil edilmemiştir çünkü yasaya göre ders yükleri yoktur.

** Bu birimler yeni oldukları için sadece 2005/2006 öğretim yılına ait ortalamaları yazılmıştır.

YURTLAR

2005/2006 KOÜ Vakfı Yurtlarındaki Durum

	Merkez erkek yurdu	Seymen kız yurdu	Hereke erkek/kız yurtları	Gebze kız yurdu	Kandıra kız yurdu	Toplam
Tek kişilik odalar		31				31
Çift kişilik odalar		62	2			64
Üç kişilik odalar		31	72	2	2	107
Dört kişilik odalar	35		1		2	38
Beş kişilik odalar				8	2	25
Altı kişilik odalar	16			8	1	16
Sekiz kişilik odalar					8	2
Toplam oda	51	124	75	18	15	283
Öğrenci kapasitesi						922
Kalan öğrenci sayısı						907

YAYINLAR

	2002	2003	2004	2005
Yurtiçi makaleler		158	432	
Yurtdışı makaleler	93	158	239	202
Kitaplar				53
Yurtiçi tebliğler				213
Yurtdışı tebliğ				

UZAKTAN EĞİTİM

AKILLI SINIFLAR

Kocaeli Üniversitesi Akıllı Sınıflarında yapılan ders, seminer, toplantı vb. etkinlikler Cisco IP/TV kullanılarak Multicast ve VoD (Video On Demand) olarak yayınlanmaktadır. Akıllı Sınıflarda gerçekleştirilen Video Konferanslarda Polycom ViewStationEx Video konferans cihazı kullanılmaktadır.

IP Multicast

Verilen eğitimin aynı anda birden çok kullanıcıya aktarılmasına olanak sağlayan IP tabanlı uygulama ile, önceden kaydedilmiş ders veya yapılmakta olan ders eşzamanlı olarak sayısal sinyallere dönüştürülerek (çoğu zaman MPEG formatı) yerel ağda ya da internet ortamında kullanıcılara sunulur. Bu noktada alınan ders bir PC ile tek kullanıcıya veya PC'ye bağlanan bir projektör aracılığı ile tüm bir sınıfa aktarılabilir.

Video On Demand

Yüksek çözünürlükteki akışkan medya'nın (*streaming media*) istenilen zamanda geniş bant kanalıyla kullanıcıya aktarılmasına olanak sağlayan dijital yayıncılık sistemidir. Bu noktada kullanıcı belli bir programa bağlı kalmadan önceden kaydedilmiş kurs, seminer vb. etkinlikleri istediği zaman birden çok kez izleyebilmektedir. Eğitim alanında eşzamanlı uygulamalara yardımcı olmak üzere kullanılmaktadır.

Video Konferans

IP veya ISDN altyapısını kullanarak iki veya daha çok nokta arasında kameralar ve mikrofonlar kullanarak gerçek zamanlı görüntülü görüşme yapılmasını sağlayan sistemdir.

Kullanım Olanakları:

- Video-konferans sistemi ile dünyanın herhangi bir yerinde bulunan benzer teknolojiye sahip sınıflarla ortak dersler işlenebilmekte, seminerler düzenlenebilmektedir.
- Yapılan dersler, seminerler, sunumlar ve toplantılar internet üzerinden yerleşkeye canlı olarak yayınlanabilmektedir.
- Yayınlanan derslerin görüntü ve ses kayıtları, isteğe bağlı olarak dijital ortama kaydedilerek arşivlenebilmekte, DVD ve VCD olarak basılabilmektedir.

- Mevcut bilgisayarlar sayesinde katılımcılar ders esnasında bilgisayar ortamında öğrendiklerini uygulayabilmektedir.

Kullanım Prosedürü:

- Seminerler vb. kısa süreli kullanım: Akıllı Sınıf'ın kullanım olanaklarından yararlanmak isteyen eğitimci, <http://uzem.kou.edu.tr> adresindeki Akıllı Sınıf Kullanım Talebi Formunu doldurarak e-posta ile uzem@kou.edu.tr adresine gönderir. Sınıf sorumlusu, programı düzenler ve sonucu başvuru sahibine e-posta ile geri bildirir.
- Dönemlik Dersler vb. uzun süreli kullanım: Akıllı Sınıf'ı bir dönemlik ders boyunca, uzun süreli kullanmak isteyen eğitimci, dönem başlamadan, <http://uzem.kou.edu.tr> adresindeki Akıllı Sınıf Kullanım Talebi Formunu doldurur. Sınıf sorumlusu, programı düzenler ve sonucu başvuru sahibine e-posta ile geri bildirir.

Kullanım Öncelikleri: Akıllı Sınıf'ın kullanım öncelikleri aşağıda sıralanmıştır:

- Eğitim (UZEM içi)
- Bilimsel Araştırma (UZEM içi)
- Eğitim (UZEM dışı)
- Bilimsel Araştırma (UZEM dışı)

Eğer başvurulardaki kullanım amacı çok benzer ise, eski tarihli formlarının önceliği vardır.

Eğitmenin Ders Sırasında Kullanabileceği Araçlar :

- Eğitimci Bilgisayarı: Eğitimci, katılımcı ya da öğrencilere dijital ortamda sunmak istediği her türlü dokümanı (sunum, belge, tablo vs.) bilgisayar üzerinden perdelere yansıtmak suretiyle sunabilmektedir.
- İnteraktif Akıllı Tahta: Eğitimci, interaktif akıllı tahta vasıtası ile hazırladığı tüm dijital dokümanları sunabilmekte, akıllı tahta üzerinde kendi el yazısını kullanabilmekte, istediği renkte yazabilmekte ve hazır geometrik şekilleri rahatlıkla kullanarak çizimler yapabilmektedir.

Kapasite: Senkron ve asenkron olarak 2 sınıf bulunmaktadır. Senkron Akıllı Sınıf'ın oturma kapasitesi eğitimci hariç 25 kişidir. Ayrıca bu sınıfta 10 dizüstü bilgisayar için kablosuz internet erişim olanağı bulunmaktadır. Asenkron sınıf ise 25 kişilik olup her kullanıcı için ince istemci kullanım olanağı bulunmaktadır.

SÜREKLİ EĞİTİM MERKEZİ (KOÜSEM)

KOÜSEM'in amacı, Kocaeli Üniversitesi'nin öz görevi (misyonu) arasında yer alan "tüm insanlığa sosyal, kültürel, bilimsel, ekonomik ve teknolojik alanda hizmet etmek" anlayışı içerisinde; yaşam boyu eğitim çerçevesinde sürekli eğitim programlarını açarak bilgi, birikim ve deneyimini bireysel ve kurumsal boyutta bölge halkına sunmaktır.

Şu anda Arıtma Tesisi İşletim Operatörlüğü Sertifika Programı (AB Destekli-Mühendislik Fakültesi) yürütülmektedir. Ayrıca aşağıdaki kurslar çeşitli yararlanıcı gruplarına hizmet etmektedir:

- Yabancı Dil Kursları (Yabancı Diller Yüksekokulu)
- Sekreterler için İngilizce Hizmet İçi Eğitim Kursu (Yabancı Diller Yüksekokulu)
- Ses Eğitimi (Diyafram Nefesinin Kullanım Yeteneğinin Artırılması -Öğretim Üyeleri, Öğretmenler, Avukatlar gibi mesleklere yönelik)
- Diksiyon (Güzel ve doğru konuşma)
- Hizmetiçi Eğitim - Temel Bilgisayar Bilimleri
- Yangın ve İtfaiyecilik Eğitimi

GÖRİS Programı:

Gelişmiş ülkelerin hemen hemen hepsinde yüksek öğretim yapan öğrenciler ders ve araştırma dışında kalan zamanlarında isterlerse hem para hem de iş deneyimlerini arttırmak için çalışırlar. Doğal olarak çalışma süreleri kısıtlıdır. Bu yüzden tam gün çalışmaz, öğrencilerin boş zamanlarına uygun olarak çalışma olanakları yaratılır. Genel olarak bu tür istihdama kısa süreli çalışma (part-time) denmektedir. Bu tür istihdam şekli işverenlerin de hoşuna giden bir uygulamadır.

Ne yazık ki ülkemizde benzeri uygulamalara pek fazla rastlanmamakta, rastlansa bile organize olmayan, öğrencilerin şahsi girişimleriyle buldukları ve çoğu zaman sosyal güvenceden yoksun örnekler olduğu görülmektedir. Ülkemizin sanayi bakımından en gelişmiş ili olan Kocaeli'de öğrencilerin kısa süreli işe yerleştirme düşüncesi bu program ile gelişmiş ülkelerdeki gibi gerçekleştirilmeye çalışılacaktır.

Marmara depremi ile acı günler geçiren ilimiz; ekonomik ve sosyal sarsıntıyı da atlattığı görünmektedir. 50 bine yaklaşan sayısıyla genç, dinamik ve çalışkan bir öğrenci kitlesi barındıran Kocaeli Üniversitesi bu organizasyonda zengin bir iş gücü potansiyeli ile en önemli ayaklardan birini oluşturmaktadır. Diğer iş sağlayacak kurumlar, büyüklü küçüklü işletmeler ile İş Kurumu'dur. Bu programın uygulanması sayesinde bütün taraflar kazançlı çıkacaktır.

ULUSLARARASI ANLAŞMALAR

Ülke	Üniversite	Başlangıç Tarihi
ALMANYA	Kassel Üniversitesi	2003
	Köln Üniversitesi	2003
	Frankfurt Johann Wolfgang Goethe Üniversitesi	2005
	Bochum Üniversitesi	1999
	Berlin Humboldt Üniversitesi	2003
	Henrich Heine Üniversitesi	2004
	Goettingen Üniversitesi	2005
	Tübingen Eberhard Karls Üniversitesi	2005
	Chemnitz Üniversitesi	2005
	YUNANİSTAN	Girit Üniversitesi
BELÇİKA	EHSAL Europese Hogeschool Brussel	2005
BULGARİSTAN	Varna Teknik Üniversitesi	2003
BULGARİSTAN	Varna Free Üniversitesi	2002
GÜNEY KORE	Pukyong Üniversitesi	2002
HOLLANDA	Maastricht Üniversitesi	2003
İTALYA	Palermo Üniversitesi	2005
İNGİLTERE	Newcastle Üniversitesi	2006
ROMANYA	Iaşi "GH. Asachi" Teknik Üniversitesi	2002

PROGRAMLAR

Program	Süresi	Derece	Süresi	Derece
LİSANS PROGRAMLARI				
EĞİTİM FAKÜLTESİ	Süresi	Derece	MÜHENDİSLİK FAKÜLTESİ	Süresi Derece
Fen Bilgisi Öğretmenliği	4	B.A.	Bilgisayar Mühendisliği	4 B.S.
Fen Bilgisi Öğretmenliği (İÖ)	4	B.A.	Bilgisayar Mühendisliği	4 B.S.
İlköğretim Matematik Öğrt.	4	B.A.	Çevre Mühendisliği	4 B.S.
İlköğretim Matematik Öğrt.	4	B.A.	Çevre Mühendisliği (İ.Ö.)	4 B.S.
İngilizce Öğretmenliği	4	B.A.	Elektrik Mühendisliği	4 B.S.
İngilizce Öğretmenliği (İÖ)	4	B.A.	Elektrik Mühendisliği (İ.Ö.)	4 B.S.
Okul Öncesi Öğretmenliği	4	B.A.	Elektronik ve Haberleşme Mühendisliği	4 B.S.
Sınıf Öğretmenliği	4	B.A.	Elektronik ve Haberleşme Mühendisliği (İ.Ö.)	4 B.S.
Sınıf Öğretmenliği (İ.Ö.)	4	B.A.	Endüstri Mühendisliği	4 B.S.
			Endüstri Mühendisliği (İ.Ö.)	4 B.S.
FEN-EDEBİYAT FAKÜLTESİ			İnşaat Mühendisliği	4 B.S.
Arkeoloji	4	B.A.	İnşaat Mühendisliği (İ.Ö.)	4 B.S.
Felsefe	4	B.A.	Jeofizik Mühendisliği	4 B.S.
Fizik	4	B.A.	Jeofizik Mühendisliği(İ.Ö.)	4 B.S.
Fizik (İ.Ö.)	4	B.A.	Jeoloji Mühendisliği	4 B.S.
İngiliz Dili ve Edb.	4	B.A.	Jeoloji Mühendisliği(İ.Ö.)	4 B.S.
İngiliz Dili ve Edb.(İ.Ö.)	4	B.A.	Kimya Mühendisliği	4 B.S.
Kimya	4	B.A.	Makine Mühendisliği	4 B.S.
Kimya (İ.Ö.)	4	B.A.	Makine Mühendisliği (İ.Ö.)	4 B.S.
Matematik	4	B.A.	Mekatronik Mühendisliği	4 B.S.
Matematik (İ.Ö.)	4	B.A.	Mekatronik Mühendisliği (İÖ)	4 B.S.
Türk Dili ve Edebiyatı	4	B.A.	Metalurji ve Mal.Mühendisliği	4 B.S.
Türk Dili ve Edebiyatı (İ.Ö.)	4	B.A.	Metal.ve Mal.Mühendisliği	4 B.S.
			Mimarlık	4 B.S.
HUKUK FAKÜLTESİ			TEKNİK EĞİTİM FAKÜLTESİ	
Hukuk	4	B.A.	Bilgisayar Öğrt.	4 B.S.
			Bilgisayar Öğrt.(İ.Ö.)	4 B.S.
İKTİSADİ VE İDARİ BİLİMLER FAKÜLTESİ				

Çal.Eko.ve End.İliş.	4	B.A	Elektrik Öğrt.	4	B.S.
Çal.Eko.ve End.İliş.(İ.Ö.)	4	B.A	Elektrik Öğrt.(İ.Ö.)	4	B.S.
İktisat	4	B.A	Elektronik Öğrt.	4	B.S.
İktisat (İ.Ö.)	4	B.A	Elektronik Öğrt.(İ.Ö.)	4	B.S.
İşletme	4	B.A	Otomotiv Öğrt.	4	B.S.
İşletme (İ.Ö.)	4	B.A	Otomotiv Öğrt.(İ.Ö.)	4	B.S.
Siyaset Bilimi ve Kamu	4	B.A			
Siyaset Bilimi ve Kamu	4	B.A	KOCAELİ SAĞLIK Y.O.		
Uluslararası İlişkiler	4	B.A	Ebelik	4	B.S.
Uluslararası İlişkiler (İÖ)	4	B.A	Hemşirelik	4	B.S.
			Sağlık Memurluğu	4	B.S.

İLETİŞİM FAKÜLTESİ

Gazetecilik	4	B.A	SİVİL HAVACILIK Y.O.		
Gazetecilik (İÖ)	4	B.A	Sivil Hava Ulaştırma	4	B.S.
Halkla İlişkiler ve Tanıtım	4	B.A	Uçak Elektrik-Elektronik	4	B.S.
Halkla İlişkiler ve Tanıtım	4	B.A	Uçak Gövde-Motor Bakım	4	B.S.
Radyo- Sinema-Televizyon	4	B.A			
Radyo- Sinema-Televizyon	4	B.A	GÜZEL SANATLAR		
Reklamcılık	4	B.A	Fotoğraf ve Grafik Sanatlar	4	B.A
Görsel İletişim Tasarımı	4	B.A	İç Mimarlık	4	B.A
			Müzik	4	B.A
			Plastik Sanatlar	4	B.A

TIP FAKÜLTESİ

Tıp	6	M.S.			
-----	---	------	--	--	--

DERBENT TURİZM İŞL.VE

Konaklama İşletmeciliği	4	B.A	BEDEN EĞİT.VE SPOR YO.		
			Antrenörlük Eğitimi	4	B.S.
			Antrenörlük Eğitimi (İ.Ö.)	4	B.S.
			Beden Eğitimi ve Spor Öğr.	4	B.S.
			Beden Eğitimi ve Spor Öğr.	4	B.S.
			Rekreasyon	4	B.S.
			Rekreasyon (İ.Ö.)	4	B.S.
			Spor Yöneticiliği	4	B.S.
			Spor Yöneticiliği (İ.Ö.)	4	B.S.

KARAMÜRSEL BED. EĞ.

Beden Eğitimi ve Spor Öğr.	4	B.S.			
----------------------------	---	------	--	--	--

ÖNLİSANS PROGRAMLARI

KOCAELİ MYO

	Süresi	Derece	KOCAELİ SAĞLIK HİZMETLERİ MYO	Süresi	Derece
Bilgisayar Tekn. Ve Prog.	2	A.D.	Tıbbi Dokümantasyon ve	2	A.D.
Bilgisayar Tekn. Ve Prog. (İÖ)	2	A.D.	Tıbbi Dokümantasyon ve Sekreterlik (İÖ)	2	A.D.
Büro Yön.ve Sek.	2	A.D.	Tıbbi Laboratuvar	2	A.D.
Büro Yön.ve Sek.(İ.Ö.)	2	A.D.	Tıbbi Laboratuvar (İÖ)	2	A.D.
Elektrik	2	A.D.			
Elektrik (İ.Ö.)	2	A.D.	ALİ RIZA VEZİROĞLU MYO		
Elektronik Hab.	2	A.D.	Çevre Koruma	2	A.D.
Elektronik Hab.(İ.Ö.)	2	A.D.	Emlak ve Emlak Yönetimi	2	A.D.
Endüstriyel Elektronik	2	A.D.	Emlak ve Emlak Yönetimi	2	A.D.
Endüstriyel Elektronik (İ.Ö.)	2	A.D.	Makine	2	A.D.

Endüstriyel Otomasyon	2	A.D.	Makine (İÖ)	2	A.D.
Endüstriyel Otomasyon (İÖ)	2	A.D.	Otobüs Şoförlüğü (Kaptanlık)	2	A.D.
İklim.Soğutma	2	A.D.	İş Makineleri	2	A.D.
İklim.Soğutma (İ.Ö.)	2	A.D.	Otobüs Şoförlüğü (Kaptanlık)	2	A.D.
İnşaat	2	A.D.	Çevre Koruma	2	A.D.
İnşaat (İ.Ö.)	2	A.D.			
İşletme	2	A.D.	ARSLANBEY MYO		
İşletme (İ.Ö.)	2	A.D.	Bitki Koruma	2	A.D.
Kimya	2	A.D.	Fidan ve Fidecilik	2	A.D.
Kimya (İ.Ö.)	2	A.D.	Fidan ve Fidecilik (İÖ)	2	A.D.
Makine	2	A.D.	Hasat Sonrası Tekn.	2	A.D.
Makine (İ.Ö.)	2	A.D.	Mantarcılık	2	A.D.
Muhasebe	2	A.D.	Organik Tarım	2	A.D.
Muhasebe (İ.Ö.)	2	A.D.	Peyzaj	2	A.D.
Pazarlama	2	A.D.	Peyzaj (İÖ)	2	A.D.
Pazarlama (İ.Ö.)	2	A.D.	Seracılık	2	A.D.
Rafineri ve Petrokimya	2	A.D.	Seracılık (İÖ)	2	A.D.
Rafineri ve Petrokimya (İ.Ö.)	2	A.D.	Tarım İşletmeciliği ve	2	A.D.
Selüloz ve Kağıt Teknolojileri	2	A.D.	Tarım İşletmeciliği ve	2	A.D.
Selüloz ve Kağıt Teknolojileri (İÖ)	2	A.D.			
Bilgisayara Programlama	2	A.D.	ASIM KOCABIYIK MYO		
Bilgisayar Programlama (İÖ)	2	A.D.	İnşaat	2	A.D.
Bilgisayar Donanımı (İÖ)	2	A.D.	İnşaat (İÖ)	2	A.D.
Bilgisayar Programlama (İÖ)	2	A.D.	Makine	2	A.D.
Bilgisayar Programlama (İÖ)	2	A.D.	Makine (İÖ)	2	A.D.
Bilgisayarlı Muhasebe ve Vergi Uygulamaları	2	A.D.	Yapı Tesisat Teknolojileri	2	A.D.
Elektrik (İ.Ö.)	2	A.D.	Yapı Tesisat Teknolojileri (İÖ)	2	A.D.
Elektrik (İ.Ö.)	2	A.D.			
Endüstriyel Elektronik (İÖ)	2	A.D.	DEĞİRMENDERE MYO		
Hazır Giyim (İÖ)	2	A.D.	Cam-Seramik	2	A.D.
Endüstriyel Otomasyon (İÖ)	2	A.D.	Uygulamalı Takı Teknolojileri	2	A.D.
Makine (İ.Ö.)	2	A.D.			
Makine (İ.Ö.)	2	A.D.	DERBENT MYO		
Matbaacılık (İÖ)	2	A.D.	Turizm Rehberliği	2	A.D.
Mobilya ve Dekorasyon (İÖ)	2	A.D.	Turizm ve Otelcilik	2	A.D.
			Turizm ve Otelcilik İşletmeciliği (İÖ)	2	A.D.
KARAMÜRSEL GAZANFER BİLGE MYO			Turizm ve Seyahat İşletmeciliği	2	A.D.
Büro Yönetimi ve Sekreterlik	2	A.D.	Turizm ve Seyahat İşletmeciliği (İÖ)	2	A.D.
Halkla İlişkiler	2	A.D.	Turizm ve Otel İşletmeciliği	2	A.D.
İşletme	2	A.D.	Turizm ve Seyahat	2	A.D.
Su Ürünleri	2	A.D.	Turizm ve Otel İşletmeciliği	2	A.D.
Su Ürünleri (İÖ)	2	A.D.	Turizm ve Otel İşletmeciliği	2	A.D.
		A.D.	Turizm ve Otel İşletmeciliği	2	A.D.

İZMİT MYO		A.D.	Turizm ve Seyahat İşlet. (İÖ)	2	A.D.
İşçi Sağlığı ve İş Güvenliği	2	A.D.	Turizm ve Otel İşletmeciliği	2	A.D.
İtfaiyecilik ve Yangın Güvenliği	2	A.D.	Turizm ve Otel İşletmeciliği (İÖ)	2	A.D.
GEBZE MYO			KANDIRA MYO		
Borsa ve Finans	2	A.D.	Bankacılık	2	A.D.
Büro Yönetimi ve Sekreterlik	2	A.D.	Bankacılık (İÖ)	2	A.D.
Endüstriyel Elektronik	2	A.D.	Halkla İlişkiler	2	A.D.
Endüstriyel Elektronik (İÖ)	2	A.D.	Halkla İlişkiler (İÖ)	2	A.D.
Endüstriyel Kalıpçılık	2	A.D.	İşletme	2	A.D.
İnsan Kaynakları	2	A.D.	İşletme (İ.Ö.)	2	A.D.
İnsan Kaynakları (İÖ)	2	A.D.	Muhasebe	2	A.D.
Makine	2	A.D.	Muhasebe (İÖ)	2	A.D.
Makine (İÖ)	2	A.D.	Sigortacılık	2	A.D.
Mekatronik	2	A.D.	Sigortacılık (İÖ)	2	A.D.
Mekatronik (İÖ)	2	A.D.	Tekstil	2	A.D.
Metalografi ve Malzeme	2	A.D.	Tekstil (İÖ)	2	A.D.
Metalografi ve Malzeme	2	A.D.	Yerel Yönetimler	2	A.D.
Muhasebe	2	A.D.	Yerel Yönetimler (İÖ)	2	A.D.
Muhasebe (İ.Ö.)	2	A.D.	Endüstriyel Yönetim	2	A.D.
Uluslararası Ticaret	2	A.D.	Endüstriyel Yönetim (İÖ)	2	A.D.
Uluslararası Ticaret (İÖ)	2	A.D.	Kalite Kontrol	2	A.D.
Endüstriyel Kalıpçılık (İÖ)	2	A.D.	Kalite Kontrol (İÖ)	2	A.D.
KÖRFEZ MYO.			İşletme	2	A.D.
At Antrenörlüğü	2	A.D.	İşletme (İ.Ö.)	2	A.D.
Atçılık İşletmeciliği	2	A.D.	KÖSEKÖY MESLEK Y.O.		
HEREKE-ÖMER İ.U.MYO.			Bilgisayar Tekn. Ve Prog.	2	A.D.
Boya Teknolojisi	2	A.D.	Bilgisayar Tekn. Ve Prog.	2	A.D.
Boya Teknolojisi (İÖ)	2	A.D.	Biyomedikal Cihaz Tek.	2	A.D.
Dış Ticaret	2	A.D.	Biyomedikal Cihaz Tek. (İÖ)	2	A.D.
Dış Ticaret (İ.Ö.)	2	A.D.	Fermantasyon	2	A.D.
Fotoğraf ve Kameramanlık	2	A.D.	Fermantasyon (İ.Ö.)	2	A.D.
İşçi Sağlığı ve İş Güvenliği	2	A.D.	Kimya	2	A.D.
İşletme	2	A.D.	Lastik ve Plastik Teknolojisi	2	A.D.
İşletme (İ.Ö.)	2	A.D.	Makine-Resim-	2	A.D.
Kozmetik Teknolojisi	2	A.D.	Bilgisayar Programcılığı	2	A.D.
Kozmetik Teknolojisi (İ.Ö.)	2	A.D.	Bilgisayar Programcılığı (İÖ)	2	A.D.
Lojistik	2	A.D.	Plastik Teknolojisi	2	A.D.
Muhasebe	2	A.D.	Plastik Teknolojisi (İÖ)	2	A.D.
Muhasebe(İÖ)	2	A.D.	Lastik Teknolojisi	2	A.D.
Yalıtım Teknolojisi	2	A.D.	Lastik Teknolojisi (İÖ)	2	A.D.
Yalıtım Teknolojisi (İÖ)	2	A.D.	YAHYA KAPTAN MYO.		
Özel Güvenlik ve Koruma	2	A.D.	İş ve Uğraşı Terapisi	2	A.D.
Özel Güvenlik ve Koruma	2	A.D.	YENİKÖY MYO.		
Girişimcilik ve proje Yönetim Asistan	2	A.D.			

Mağaza İşletmeciliği	2	A.D.	Otomotiv	2	A.D.
Mağaza İşletmeciliği (İÖ)	2	A.D.	Otomotiv (İÖ)	2	A.D.
		A.D.	Endüstriyel Kalıpcılık	2	A.D.
KARAMÜRSEL MYO			Oto Elektrik - Elektronik	2	A.D.
Deniz ve Liman İşletmeciliği	2	A.D.	Oto Motor Tek.	2	A.D.
Deniz ve Liman İşl. (İ.Ö.)	2	A.D.	Oto Satış Sonrası Hizmetleri	2	A.D.
Endüstriyel Elektronik	2	A.D.	Oto Tasarım ve İmalat	2	A.D.
Endüstriyel Elektronik (İÖ)	2	A.D.	Oto Tasarım ve İmalat (İÖ)	2	A.D.
Gemi İnşaatı	2	A.D.	Elektronik ve Haberleşme	2	A.D.
Gemi İnşaatı (İÖ)	2	A.D.	Gemi Makineleri	2	A.D.
Gemi Makineleri	2	A.D.	Gemi İnşaatı	2	A.D.
Gemi Makineleri (İÖ)	2	A.D.			
Güverte	2	A.D.	İHSANIYE MYO		
Güverte (İ.Ö.)	2	A.D.	Gıda Teknolojisi	2	A.D.
Mekatronik	2	A.D.	Gıda Teknolojisi (İÖ)	2	A.D.
Deniz Elektroniği	2	A.D.	Harita Kadastro	2	A.D.
Deniz Haberleşme	2	A.D.	Harita Kadastro (İÖ)	2	A.D.
Gemi Makineleri İşletmeciliği	2	A.D.	Tıbbi ve Aromatik Bitkiler	2	A.D.
Su Ürünleri	2	A.D.	Tıbbi ve Aromatik Bitkiler	2	A.D.
Deniz Elektroniği (İÖ)	2	A.D.	Bahçe Ziraatı	2	A.D.
Deniz Haberleşme (İÖ)	2	A.D.	Meyve Sebze İşleme	2	A.D.
Gemi Makineleri İşletmeciliği (İÖ)	2	A.D.	Seracılık	2	A.D.
El Sanatları	2	A.D.	Mantarcılık	2	A.D.
Hazır Giyim	2	A.D.	Su Ürünleri	2	A.D.
	2	A.D.	Su Ürünleri (İÖ)	2	A.D.

LİSANSÜSTÜ PROGRAMLAR

Fen Bilimleri Enstitüsü Y.L.	Süresi	Derece	Sosyal Bilimler YL	Süresi	Derece
Çevre mühendisliği	2	M.S.	Felsefe	2	M.A.
Elektrik müh	2	M.S.	Özel hukuk*	2	M.A.
Elektronik ve haberleşme	2	M.S.	Kamu hukuku*	2	M.A.
Endüstri müh	2	M.S.	İktisat politikası*	2	M.A.
İnşaat müh.	2	M.S.	İktisadi gelişme ve uluslararası iktisat	2	M.A.
Jeofizik	2	M.S.	İşletme yönetimi ve organizasyon	2	M.A.
Jeoloji	2	M.S.	Yönetim organizasyon*	2	M.A.
Kimya	2	M.S.	Muhasebe-finance*	2	M.A.
Makine	2	M.S.	Üretim yönetimi ve	2	M.A.
Makine (IO)	2	M.S.	Siyasi tarih*	2	M.A.
Metalürji	2	M.S.	Çalışma ekonomisi*	2	M.A.
Bilgisayar	2	M.S.	İletişim bilimleri *	2	M.A.
Mekatronik	2	M.S.	Eğitim yönetimi, teftişi,	2	M.A.
Jeodezi ve jeoenformasyon	2	M.S.	Psikolojik danışma ve rehberlik*	2	M.A.
Elektrik eğitimi	2	M.S.	Türk dili ve edebiyatı*	2	M.A.
Elektronik-bilgisayar eğitimi	2	M.S.	Eğitim bilimleri	2	M.A.
Makine eğitimi	2	M.S.	Resim	2	M.A.

Fizik	2	M.S.	İç mimarlık	2	M.A.
Kimya	2	M.S.	Müzikoloji	2	M.A.
Matematik	2	M.S.	Siyaset ve sosyal bilimler	2	M.A.
Ortaöğretim fizik	2	M.S.	Kentleşme ve çevre sorunları	2	M.A.
Ortaöğretim matematik	2	M.S.	Yönetim bilimi	2	M.A.
Ortaöğretim kimya	2	M.S.	İşletme	2	M.A.
Mühendislik yönetimi (IO)	2	M.S.	İşletme (I.O)	2	M.A.
Fen bilimleri misafir	2	M.S.	Müzik*	2	M.A.
			Eğitim yönetimi ve teftişi	2	M.A.
			Müzik öğretmenliği	2	M.A.
			Türk dili ve edebiyatı	2	M.A.
			Uluslar arası ilişkiler	2	M.A.
			Gazetecilik*	2	M.A.
			Halkla ilişkiler ve tanıtım*	2	M.A.
			Felsefe grubu öğretmenliği*	2	M.A.
			Resim-iş eğitimi*	2	M.A.
			Eğitim programları ve	2	M.A.
Fen bilimleri enstitüsü D			Sosyal bilimler D		
Çevre	4	Ph.D.	İktisat politikası	4	Ph.D.
Elektrik müh	4	Ph.D.	Yönetim organizasyon*	4	Ph.D.
Elektronik ve haberleşme	4	Ph.D.	Yönetim organizasyon*	4	Ph.D.
Endüstri müh	4	Ph.D.	Muhasebe-finansman*	4	Ph.D.
İnşaat müh.	4	Ph.D.	Felsefe	4	Ph.D.
Jeofizik	4	Ph.D.	Eğitim yönetimi, teftişi, planlaması ve ekonomisi	4	Ph.D.
Jeoloji	4	Ph.D.	Eğitim yönetimi, teftişi, planlaması	4	Ph.D.
Kimya	4	Ph.D.	Üretim yönetimi ve	4	Ph.D.
Makine	4	Ph.D.	İktisat	4	Ph.D.
Makine (IO)	4	Ph.D.			
Metalürji	4	Ph.D.			
Elektrik eğitimi	4	Ph.D.			
Elektronik-bilgisayar eğitimi	4	Ph.D.			
Makine eğitimi	4	Ph.D.			
Fizik	4	Ph.D.			
Kimya	4	Ph.D.			
Matematik	4	Ph.D.			
Sağlık bilimleri YL			Sağlık bilimleri D		
Anatomi	4	Ph.D.	Anatomi	4	Ph.D.
Biyokimya	4	Ph.D.	Biyokimya	4	Ph.D.
Beden eğitimi ve spor*	4	Ph.D.	Beden eğitimi ve spor*	4	Ph.D.
Farmakoloji	4	Ph.D.	Farmakoloji	4	Ph.D.
Fizyoloji	4	Ph.D.	Fizyoloji	4	Ph.D.
Histoloji-embryoloji	4	Ph.D.	Histoloji-embryoloji	4	Ph.D.
Halk sağlığı	4	Ph.D.	Halk sağlığı	4	Ph.D.
İç hastalıkları hemşireliği	4	Ph.D.	İç hastalıkları hemşireliği	4	Ph.D.

Doğum kadın sağlığı	4	Ph.D.	Mikro-biyoloji	4	Ph.D.
Mikro-biyoloji	4	Ph.D.	Tıbbi biyoloji	4	Ph.D.
Tıbbi biyoloji	4	Ph.D.	Tıp tarihi ve deontoloji	4	Ph.D.
Tıp tarihi ve deontoloji	4	Ph.D.			
Cerrahi hastalıklar hemşireliği	4	Ph.D.			
Halk sağlığı hemşireliği	4	Ph.D.			
Biyofizik	4	Ph.D.			
Fiziksel tedavi ve rehabilitasyon	4	Ph.D.			
Psikiyatri	4	Ph.D.			

Not: asteriks () ile işaretlenen yüksek lisans ve doktora programlarında tezsiz seçeneği sunulmaktadır.*

KOÜ'DE AKADEMİK YÜKSELTME VE ATAMA İLKE VE ÖLÇÜTLERİ

T.C. KOCAELİ ÜNİVERSİTESİ Akademik Yükseltme ve Atama İlke ve Ölçütleri

Birinci Bölüm Genel Hükümler

Amaç

Madde 1

Kocaeli Üniversitesinin kurumsal geçmişini de dikkate alarak günümüzde yüksek öğretim kurumları arasında yüklenmiş olduğu görev ve sorumlulukları ve başlatmış olduğu stratejik planlama ve eğitimde kaliteyi sürekli iyileştirme projesi kapsamında sürdürülebilir dinamik gelişme modeli için belirlemiş ve tanımlamış olduğu vizyon ve misyonunun gerçekleştirilmesine yönelik olarak akademik kadroların oluşturulması ve geliştirilmesi yolunda Akademik Yükseltme ve Atama İlke ve Ölçütleri temel amaçlardan biri olarak görülmektedir.

Bu bağlamda, Akademik Yükseltme ve Atama İlke ve Ölçütleri ile Kocaeli Üniversitesinin akademik birimlerinin;

- Bilim ve sanat dallarında ulusal ve uluslararası düzeyde etkinlik göstermeleri,
- Bilgi ve deney birikimlerini aktararak bilgilerin yayılmasına ve gelişmesine katkıda bulunmaları,
- Ülkemizin bilim, teknik, kültür ve sanat sorunlarına ilişkin olarak çözümler geliştirilmesine ve gelişme sağlanmasına katkıda bulunmaları,
- Yerel, ulusal ve uluslararası etkinliklerle, kendi çalışmalarını olduğu kadar alanlarında yapılan diğer çalışmaların da sergilenmesini ve tartışılmasını sağlamaları,
- Ulusal ve uluslararası akademik kurumlarla işbirliğinde bulunmaları,
- Kadro gereksinmelerinin birimlerin gelişme hedeflerinin belirlediği öncelikler doğrultusunda karşılanması,
- Adayların akademik düzeylerine ilişkin nesnel değerlendirmelerin yapılabilmesi,
- Yükseltme ve atama işlemlerinde rapor düzenleyen bilimsel jüri üyelerine, atamalarda yetkililere ve kurullara değerlendirmelerde kolaylık ve biriktelik sağlanması,
- Adayların kendilerini hazırlamaları ve akademik performanslarını değerlendirip geliştirmeleri,

konularında gerekli en az ölçütlerin saptanması amaçlanmıştır.

Temel İlkeler

Madde 2

Akademik Yükseltme ve Atama İlke ve Ölçütlerinin kullanımında aşağıdaki temel ilkeler göz önünde tutulacaktır.

- Kocaeli Üniversitesi'nce;
Yardımcı Doçentlik, Doçentlik ve Profesörlük atamalarında Üniversitelerarası Kurul'ca öngörülen minimum kriterlerin uygulanmasına özen gösterilecektir.
- Üniversite Senatosu tarafından belirlenen Yükseltme ve Atama Ölçütleri Kocaeli Üniversitesi akademik birimleri için gerekli minimum düzeyi belirlemede olup, her birim için yeterlilik anlamını taşımamaktadır. Her akademik birim Akademik Yükseltme ve Atama Ölçütleri'nin tanımladığı düzeyin üstünde olmak koşulu ile gelişme hedefleri, performansları ve öncelikleri doğrultusunda ek ölçütler tanımlayabilir ve uygulayabilir.
- Üniversite Yönetim Kurulu bu esasları, sadece atama ve yükseltme başvurularının kabulü veya reddi konusunda belirleyici bir ölçüt olarak kullanır. Başvuruların değerlendirilmesinde adayın akademik nitelik ve performansının ayrıntılı ve analitik incelenmesi zorunludur. Değerlendirmede adayın bilim alanındaki yeri ve potansiyeli, eğitim ve öğretim katkısı, mesleki deneyim ve katkıları, başvurduğu birimin hedeflerine yönelik getirdiği ya da getirebileceği katkılar, üniversite/birim yönetimine katkısı ve diğer üniversite hizmetleri, kişisel hedefleri ve sosyal yapısı dikkate alınır.
- Atama ve Yükseltmelerin, Kocaeli Üniversitesi içinden olduğu kadar dışından gelebilecek başvurulara açık olması ve bilimsel/sanatsal yarışmayı özendirilmesi esastır.
- Atama ve Yükseltmelerde, adayın araştırma ve yayın potansiyelinin başvurduğu birimin ortalama düzeyini yükseltecek nitelikte olması koşulu aranmalıdır.
- Atama ve yükseltmelerde, adayın araştırma ve geliştirme etkinlikleri sanayi, çevre ve topluma katkıları da değerlendirilir.
- Üniversite Senatosu tarafından belirlenen Yükseltme ve Atama Ölçütleri Kocaeli Üniversitesi akademik birimleri için gerekli minimum düzeyi belirlemede olup, adayın bu ölçütlere göre ön değerlendirmeyi geçmiş olması kazanılmış bir hak olarak kabul edilemez. Üniversite Senatosunun gelişmelere bağlı olarak ölçütlerde değişiklik yapma hakkı saklıdır.

KADRO İLANI

Madde 3

Kocaeli Üniversitesinin Fakülte, Yüksekokul ve Enstitülerinde gereksinim duyulacak akademik kadroların ilanı için;

- a) İlgili birimin Bölüm Başkanı, Anabilim Dalı Başkanı(Tıp), Bölüm Kurulunun görüşünü alarak Fakültelerde Dekanlığa, Yüksekokullarda Müdürlüklere, Rektörlüğe bağlı birimlerde ise Rektörlüğe durumu iletir. Enstitülerde ise Müdür Enstitü Yönetim Kurulunun görüşünü alarak durumu Rektörlüğe iletir.
- b) Rektör, Dekan, Yüksekokul Müdürü de kadro ilan edilme önerisi verebilir.
- c) Önerilere uygun kadrolar varsa ve Rektörlük de olumlu bulmuş ise gerekli ilan Rektörlükçe yapılır.

BAŞVURU

Madde 4

Akademik yükseltme ve atamaya konu olacak adaylar, 2547 sayılı Kanun ve Öğretim Üyeliğine Yükseltme ve Atama Yönetmeliğince öngörülenlerin yanı sıra, işbu "İlke ve Ölçütler" de belirlenen hususlarla ilgili bilgi ve belgeleri başvurusuna ekler. Değerlendirme yapacak jüri üyelerine kolaylık sağlamak amacıyla, dosyadaki etkinlikleri içeren bir bilgisayar disketi de ilave edilir.

İKİNCİ BÖLÜM Öğretim Üyelikleri

Süreler

Madde 5

Yardımcı doçentlik kadrosuna atanabilmek için doktora ya da sanatta yeterlikten sonra 6/a maddesindeki koşulları yerine getirmiş olmak, doçentlik kadrosuna atanabilmek için ise ilgili bilim alanında 4 yıl çalışmış olması (Tıpta uzmanlık bu süreye dahildir) ve 6/b maddesindeki koşulları yerine getirmiş olması gerekir.

ADEK Oluşumu ve Ön Değerlendirme

Madde 6

Adayların (üniversite içi ve dışından) başvurularında belgeledikleri bilimsel çalışmaları ve diğer akademik etkinlikleri, nicelikleri yönünden, **Ek Tablo 1**'deki puanlama sistemine göre "**Kocaeli Üniversitesi Akademik Değerlendirme Komisyonu (ADEK)**" tarafından bir ön değerlendirmeye tabi tutulurlar. ADEK, Üniversite Senatosunca saptanan 5 temel alandan birer öğretim üyesi ve bir Rektör Yardımcısından oluşur; Rektör Yardımcısı üyenin başkanlığında görev yapar. ADEK, her bir temel alan için en az üç öğretim üyesinden oluşan alt komisyonlar kurar.

Öğretim üyelikleri için yapılan başvurularda, adayların belgeledikleri bilimsel çalışmaları ve diğer akademik etkinlikleri, nicelikleri yönünden, Ek Tablo 1 ve Ek Tablo 2'de belirtilen puanlama sistemine göre ön değerlendirmeye tabi tutulur. Ek Tablo 1'de yer alan puanlar tüm Fakülte, Yüksekokul ve Enstitüler için geçerlidir. Ek Tablo 2'de yer alan puanlar ise yalnızca Güzel Sanatlar Fakültesi, İletişim Fakültesi'nin ilgili bölümleri için uygulanır.

a) Yardımcı doçent kadrosuna atanabilmek için, ön koşul olarak, doktoradan sonra bir yıl çalışmış olma ve uluslararası ya da ulusal dergilerde yayınlanmış üç araştırma makalesi (bu ön koşul Güzel Sanatlar Fakültesi, İletişim Fakültesinin ilgili bölümleri için aranmaz) ve aşağıdaki asgari puana sahip olma koşulu aranır.

Bilim Dalları	Ek Tablo 1'deki bölüm A ve B maddelerinden en az puan	Ek Tablo 2'deki listenin "sanat ve tasarım etkinliklerinin değerlendirilmesi" başlığı altındaki 1-9. Maddelerden) en az puan	Toplam puan	Son dönem Puan(*)
----------------------	--	---	--------------------	--------------------------

Sağlık **	80	---	80	50
Fen	80	---	80	50
Sosyal	60	----	60	--
Güzel Sanatlar/İletişim Fak.	-----	60	60	--

(*)*Son dönem* Yardımcı doçentlik için doktoradan sonraki dönemdir.

(**) Uzmanlık eğitimini tamamladıktan veya doktora eğitimini bitirdikten sonra en az bir yıl süreyle bir Üniversite Tıp Fakültesinde tam gün çalışmış olmak, Atama için KPDS, ÜDS veya YÖK'ün eşdeğer saydığı diğer yabancı dil sınavlarından doçentlik için öngörülen geçerli puanı almış olmak, ***Ek Tablo 1'de I. Bölümdeki A1a ve A2a grubu*** kapsamına giren dergilerde en az 1 makale yayınlamış olmak

Yardımcı doçentlerin her yeniden atama döneminde bir önceki atama dönemindeki toplam puanına ek olarak yukarıdaki tabloda ***Ek Tablo 1'deki 1. bölüm A ve B maddelerinden en az puan*** (Güzel sanatlar ve İletişim için Ek Tablo 2) bölümünde belirtilen puanlarını yarısı puan toplamı ve yılda ortalama en az 10 puan kazanma şartı aranır.

b) Doçent kadrosuna atanabilmek için ön koşul olarak Üniversitelerarası Kurulca yürürlüğe konulan Doçentlik Sınav Yönetmeliği ve Doçentliğe Yükseltme Başvuru Koşulları çerçevesinde kendi temel alanına ve alan koduna ilişkin asgari koşulları yerine getirmiş olma (**SCI_Expanded, SSCI, Educational Index ve AH&CI gibi indexler tarafından taranan dergilerde yayınlanmış üç araştırma makalesi**) ve aşağıdaki asgari puana sahip olma koşulu aranır.

<i>Bilim Dalları</i>	<i>Ek Tablo 1'deki 1. bölüm A ve B maddelerinden en az puan</i>	<i>Ek Tablo 2'deki listenin "sanat ve tasarım etkinliklerinin değerlendirilmesi" başlığı altındaki 1- 9. Maddelerden) en az puan</i>	<i>Toplam puan</i>	<i>Son dönem Puan(*)</i>
Sağlık	120	---	200	100
Fen	120	---	200	100
Sosyal	120	----	180	60
Güzel Sanatlar/İletişim Fak.	-----	120	180	60

* *Son dönem* doçentlik için son üç yıllık dönemdir.

c) Profesör kadrosuna atanabilmek için ön koşul olarak Üniversitelerarası Kurulca yürürlüğe konulan Doçentlik Sınav Yönetmeliği ve Doçentliğe Yükseltme Başvuru Koşullarına (**Doçentlikten sonra olmak kaydıyla SCI_Expanded, SSCI, Educational Index ve AH&CI gibi indexler tarafından**

taranan dergilerde yayınlanmış üç araştırma makalesi) ve aşağıdaki asgari puana sahip olma koşulu aranır.

Bilim Dalları	Ek Tablo 1'deki bölüm A ve B maddelerinde en az puan	Ek Tablo 2'deki listenin "sanat ve tasarım etkinliklerinin değerlendirilmesi" başlığı altındaki 1- 9. Maddelerden) en az puan	Toplam puan	Son dönem Puan(*)
Sağlık **	200	---	320	130
Fen	200	---	320	130
Sosyal	170	----	250	80
Güzel Sanatlar/İletişim Fak.	-----	170	250	80

* *Son dönem* Profesörlük için son üç yıllık dönemdir

** Tıp fakültesinde görev alacak olanların son iki yıldır bir üniversitede tam gün çalışmış, ders vermiş ve tez yönetmiş olma koşulu aranır Ayrıca. Doçentlikten sonra **Ek Tablo 1'de I. Bölümdeki A1a** grubu kapsamına giren dergilerde en az birisinde birinci yazar olmak koşuluyla en az 3 makale yayınlamış olmak

Puanlamaya dayalı ön değerlendirmenin gerektirdiği koşulların sağlanmış olması, akademik yükseltme ve atamalarda adaylar için bir hak oluşturmaz.

Başvurular ADEK'e yapılır. Aşağıda belirtilen en az puanların altında kalan ve ön koşulları sağlamadıkları saptanan başvurular kabul edilmez. Başvuruların değerlendirilmesi, başvuru tarihinden itibaren bir ay içinde sonuçlandırılır. Değerlendirme sonucu **Ek Tablo 3** bir raporla Rektörlüğe sunulur.

Aday hakkında akademik etik kurallarına aykırı bir yayın ya da çalışması bulunduğu iddiası ile başlatılmış bir soruşturmanın veya aynı iddia ile adayla eş unvanlı üniversite öğretim üyelerince yapılmış imzalı bir başvurunun Komisyona intikal etmesi halinde, değerlendirme askıya alınır ve iddia Kocaeli Üniversitesi Akademik Değerlendirme Kurulunca oluşturulan ve o alandaki en az üç profesörden oluşan etik kurulunca incelenerek düzenlenen rapor Akademik Değerlendirme Kuruluna gönderilir. Akademik Değerlendirme Kurulu, Etik Kurulun raporu doğrultusunda durumu karara bağlar.

Yayınlara Değerlendirilmesi

Madde 7

Öğretim üyeliklerine yükseltilecek ve yeniden atanacakların tüm yayınları değerlendirilir. Aynı isimle birden fazla yayınlarda yalnızca en yüksek puanlı olanı dikkate alınır. Kabul yazısı gelmiş olan makaleler ve yayın komisyonlarından geçen kitaplar değerlendirmeye alınır.

Değerlendirme Komisyonu

Madde 8

Akademik yükseltme ve atanma işlemlerinin yürütülmesinde, adayların başvurularını değerlendirmek için görevlendirilecek öğretim üyelerinin belirlenmesinde kullanılmak üzere, konularında yapmış oldukları çalışmalarla kendilerini bilimsel olarak kanıtlamış öğretim üyelerinden oluşan bir veri tabanından yararlanılır. Öğretim üyesi veri tabanı, her bilim alanı için Rektörlükçe hazırlanır ve her yıl Ocak ayında güncelleştirilir. Türkiye'de ilgili bilim ve sanat alanında yeterli öğretim üyesi bulunamıyorsa yurt dışındaki üniversitelerdeki öğretim üyeleri de veri tabanı içinde yer alabilir.

Değerlendirme Raporu

Madde 9

Adayların başvurularını değerlendirmek üzere, başvurduğu bilim alanında oluşturulan veri tabanından, 2547 sayılı Kanunda öngörüldüğü şekilde seçilen öğretim üyelerinden kişisel değerlendirme raporu istenir. Değerlendirmeyi yapacak öğretim üyelerine adayın özgeçmiş, yayın listesi ve **Ek Tablo 4'ü** içeren bilgiler bir diskette birlikte gönderilir. Öğretim üyesi bu tabloya göre değerlendirmeyi yaparak Ek tablo 2 ve değerlendirme raporunu birlikte gönderir. Değerlendirme raporları, adayın bilimsel yayınlarının, ilgili bilim alanındaki yerinin ve potansiyelinin, mesleki deneyim ve katkılarının ayrıntılı olarak değerlendirilmesini içerir. Bu değerlendirmede adayın yayınlarının sürekliliği, yayınlarına yapılan uluslararası atıflar, müfredat programına yaptığı katkılar, geliştirdiği ders ve programlar, üniversite yönetimine ve hizmetlerine katkıları gereken ağırlıkta dikkate alınır.

ÜÇÜNCÜ BÖLÜM

Diğer Öğretim Elemanları

Öğretim Görevlisi

Madde 10

2547 sayılı Kanununun 31. maddesine göre alanındaki bilgi ve deneyimi ile öğretim üyesi bulunmayan dersleri ve uygulamaları yürütmek üzere süreli veya ders saati ücreti ile görevlendirilecek olan öğretim görevlileri için en az yüksek lisans mezunları arasından ilgili bölüm gerek görürse, adayın yayın izleyebilecek düzeyde yabancı dil bilgisi olup olmadığı yazılı bir sınavla saptanır. Bu sınav Fakülte, Enstitü, Yüksekokul, Meslek Yüksekokulu Yönetim Kurullarınca oluşturulan ve en az birisi o yabancı dilin öğretim üyesi olan üç kişilik jüri tarafından yapılır. Sözü edilen birimlerde bu konuda yeterli öğretim üyesi yoksa, üniversitenin başka birimlerinden veya başka bir üniversitenin öğretim üyelerinden jüri oluşturulur. KPDS veya ÜDS sınavlarının birinden en az 60 puan almış olan adaylar için yabancı dil bilgisi sınavı yapılmaz. Yabancı Dilde eğitim-öğretim yapan birimlerde Üniversitece yapılacak yabancı dil sınavını başararak görevlendirilecek öğretim görevlileri KPDS veya ÜDS sınavlarının birinden en az 80 puan almamışlar ise atanma tarihlerinden itibaren iki yıl içinde bu puanı almak zorundadırlar. Bu birimlerdeki öğretim görevlileri her beş senede KPDS yada ÜDS sınavlarının birinden söz edilen başarıyı göstermek zorundadırlar. Yukarıda verilen sürelerde bu başarıyı gösteremeyenlerin görev süresi uzatılmaz.

Açılan kadroya başvuran adayların durumunu incelemek üzere ilgili yönetim kurulunca, açık olduğu duyurulan kadronun anabilim, anasanat veya program dalındaki öğretim üyelerinden üç kişilik bir komisyon oluşturulur. Anabilim,

anasanat veya program dalında yeterli sayıda öğretim üyesi bulunmuyorsa ilgili bilim, sanat, program dalından veya başka yükseköğretim kurumlarından öğretim üyesi seçilebilir. Yeterli öğretim üyesi bulunmayan Meslek Yüksekokulları ve Rektörlüğe bağlı bölümlerde üç kişilik komisyon Üniversite Yönetim Kurulunca seçilir. Bölüm Başkanları ilgili bilim dalında olmasalar bile bu komisyonda görevlendirilebilirler. 2547 sayılı Yasaya uygun bölüm başkanı bulunmayan meslek yüksekokullarında bu görevi müdür yürütür.

Komisyon; Adayın durumunu inceleyerek ayrıntılı bir rapor hazırlar ve adayın önereceği üç konudan biri ile ilgili 45 dakikayı geçmeyen ve dinleyicilere açık bir deneme dersi verir. Sonucu bir raporla ilgili yönetim kuruluna sunar. Birden çok başvuru varsa, komisyon nesnel verilere dayanarak, adayları başarı sırasına göre listeler. İlgili Yönetim Kurulu, komisyon raporunu değerlendirerek atanacak adayı belirler. Belirlenen aday Fakültelerde Dekanların, Enstitü, Yüksekokul ve Meslek Yüksekokulu Müdürlerin, Rektörlüğe bağlı birimlerde ise Üniversite Yönetim Kurulu'nun önerisi üzerine Rektörce atanır.

Okutmanlar

Madde 11

Okutmanlık için ilan edilen kadroya başvuran adayların durumunu belirlemek ve sıralamayı yapmak üzere, Üniversite Yönetim Kurulunca ilgili bilim dalındaki öğretim üyelerinden üç kişilik bir komisyon oluşturulur. Bu komisyon adayın alanı ile ilgili yazılı bir sınav yapar ve bu sınavda yüz üzerinden en az 70 puan alanlar başarılı sayılır. Başarılı olanlar mülakata alınırlar.

Sonuçta adaylar başarı durumlarına göre sıralanarak durum Fakülte ve Fakülteye bağlı birimlerde Dekanlara, Enstitü, Yüksekokul, Meslek Yüksekokulunda Müdürlere, Rektörlüğe bağlı bölümlerde Bölüm Başkanlarına bildirilir. Bunların önerisi ve Rektörün onayı ile atama yapılır.

Yabancı dil okutmanları ise, KPDS yada ÜDS sınavlarından birini 100 üzerinden en az 75 puanla başarmamış ise, atanma tarihlerinden itibaren 2 yıl içinde ilgili yabancı dilde bu sınavı yine 100 üzerinden en az 75 puanla başarmak zorundadırlar. Bu nedenle yabancı dil okutmanlarının ilk atamaları bir yıl için yapılır. Okutmanlar atanma tarihinden itibaren, her beş senede KPDS yada ÜDS sınavlarının birinden yukarıda söz edilen başarıyı göstermek zorundadırlar.

Yukarıda verilen sürelerde ve yinelemede yüz üzerinden 75 puan alamayanların görev süresi uzatılmaz.

Uzman, Çevirici ve Eğitim-Öğretim Planlamacıları

Madde 12

Bu elemanların atanması da okutmanlar gibi yapılır. Ancak eğitim-öğretim planlamacılarından ve uzmanlardan KPDS veya ÜDS sınavını başarma koşulu aranmaz.

Araştırma Görevlileri

Madde 13

a) Araştırma görevlileri, bilimsel ve akademik çalışmalarının yanı sıra, derslerle ilgili uygulama, lâboratuar vb. çalışmalarda, ödev, proje vb. değerlendirmede, sınav gözetmenliğinde, araştırma ve deneylerde, öğrenci danışmanlığı ve kayıt işlerinde öğretim üyelerine yardımcı olurlar. Bunların dışında, ilgili yasal düzenlemeler çerçevesinde kendilerine verilen öbür görevleri de yaparlar. Ancak ders ve not veremezler, sınav kağıdı değerlendiremezler.

b) Araştırma görevlileri 2547 sayılı yasanın 50/d maddesi uyarınca yüksek lisans veya doktora programına kayıt yaptıran öğrenciler arasından seçilir. Kadro ilanı yapıldıktan sonra adaylar, form dilekçesi ve ekinde diploma örneği ve not çizelgesi (transcript) ile birlikte ilgili Bölüm Başkanlığına başvurur. Başvurular, Bölüm Kurullarının önerisi üzerine ilgili Yönetim Kurullarınca bölüm öğretim üyeleri arasından seçilen en az üç kişilik bir jüri tarafından değerlendirilir. Bölümde yeterli öğretim üyesi yoksa yakın dallardan veya başka bir üniversiteden de jüri üyesi seçilebilir. Adaylar, biçimi (yazılı/sözlü), türü (metin/problem/test), içeriği, düzeyi, değerlendirme yöntemi, vb. gibi konular ile gözetilecek diğer ölçütler ilgili Bölüm Kurullarınca belirlenen bir bilim sınavına tabi tutulurlar. Bu sınavı yukarıda belirlenen jüri yapar ve değerlendirir. Jüri raporu Bölüm Başkanlığı görüşü ile birlikte Dekanlığa, Enstitü veya Yüksekokul Müdürlüğüne, oradan da ilgili Yönetim Kurulu kararı ile birlikte Rektörlüğe sunulur. Atama işlemleri 2547 sayılı yasanın 50. Maddesinin (d) fıkrası ve Lisans Üstü Öğretim Görenlerden Öğretim Yardımcısı Kadrolarına Atanacakların Hak ve Yükümlülükleri ile Tıpta Uzmanlık Öğrencilerinin Giriş Sınavları Hakkında Yönetmelik hükümleri çerçevesinde yapılır. Yüksek lisans programı bulunmadığı için 2547 sayılı Yasanın 50/d maddesi uyarınca araştırma görevlisi alamayan bölümlerde, 2547 sayılı yasanın 33/a maddesi ile yapılacak atamalarda araştırma görevlilerinin herhangi bir lisansüstü programa kayıt yaptırmış olmaları koşulu aranır.

c) Araştırma görevlilerinin akademik gelişmeleri ve görev başarıları danışman görüşü de alınarak Bölüm Kurulunca her yarıyıl değerlendirilir. Bölüm Kurulu üyesi olmayan öğretim üyeleri de değerlendirmeye katılabilir. Bu değerlendirmeye Bölüm Akademik Etkinlik Raporunda yer verilir.

d) Araştırma görevlileri, çalışma raporu ile birlikte bilimsel ve akademik çalışmalarını en kısa sürede tamamlayabilmeleri için, beklentilerini yazılı olarak Bölüm Başkanlığına iletir.

e) 2547 sayılı Yükseköğretim Kanunu uyarınca araştırma görevliliği geçici bir görevdir. yüksek lisans ya da doktora programının başarıyla ya da başarısızlıkla sona erdiği dönemin sonunda araştırma görevlilerinin görev süresi de kendiliğinden sona erer. Ancak, yüksek lisans programını başarıyla tamamlayan ve doktora programına devam etmek isteyen araştırma görevlilerinin herhangi bir doktora programı giriş sınavını başarana değin, Bölüm Kurulunun gerekçeli önerisi ile görev süreleri her seferinde 1 yıl olmak üzere en fazla iki kez uzatılabilir. Bu iki yıl sonunda da bir doktora giriş sınavını başaramayan araştırma görevlilerinin üniversiteyle ilişkisi kesilir.

f) 2547 sayılı Yasanın 50. maddesi ile bu maddeye ilişkin "Lisans Üstü Öğretim Görenlerden Öğretim Yardımcısı Kadrolarına Atanacakların Hak ve Yükümlülükleri ile Tıpta Uzmanlık Öğrencilerinin Giriş Sınavları Hakkında Yönetmelik" uyarınca yapılan araştırma görevliliği atamalarında 50. maddenin (d) fıkrası ile anılan yönetmeliğin tüm gerekleri eksiksiz biçimde uygulanır.

Ayrıca 2547 sayılı Yasanın 33. maddesinin (a) fıkrasına göre atanmış olan araştırma görevlilerinin çalışma usulleri ve koşulları bu ilkeler çerçevesinde değerlendirilir ve yürütülür.

Yeniden Atanma

Madde 14

2547 sayılı Yükseköğretim Kanununun 9, 31, 32 ve 33 üncü maddeleri kapsamında öğretim görevlisi, okutman ve diğer öğretim yardımcılarının yeniden atanmalarında;

- a) Ders ve uygulamalardaki başarı durumu,
- b) Yayın yapma durumu,
- c) Konusu ile ilgili yayınlardan çeviri yapma durumu,
- d) Araştırma görevlileri için süresinde yüksek lisans, doktora ya da sanatta yeterlik çalışmalarına başlama ve ilgili danışman raporlarına göre başarılı bir biçimde sürdürme ve sonuçlandırma durumu,
- e) Görevini sürdürmekteki titizliği ve görevini yerine getirmedeki tutarlılığı,
- f) Bölüm Kurulunun olumlu görüşü,
- g) Disiplin cezası almamış olması göz önünde tutulur.

Geçici Madde 1

Bu yönergenin yürürlüğe girdiği tarihte Üniversitede görevli olan Yardımcı Doçentlerin yeniden atanması ile ilgili Madde 6'nın a) seçeneğindeki koşullar 01.01.2004 tarihinden itibaren yürürlüğe girer.

Geçici Madde 2

Profesörlüğe atanma ile ilgili Madde 6'nın c) seçeneğinde aranan puanlar ilgili hükümler 01.01.2004 tarihinden itibaren yürürlüğe girer. Yönergenin yürürlüğe girdiği tarih ile 31.12.2003 tarihleri arasında profesörlüğe atanacaklardan Madde 6'nın c) seçeneğindeki puanların yarısı puana sahip olması koşulu aranır.

Yürürlük

Madde 15

Bu ilke ve ölçütler Üniversite Senatosunca onaylandığı tarihten itibaren yürürlüğe girer. (22.05.2003)

Madde 16.

Bu yönergenin yürürlüğe girmesi ile daha önceden Üniversitesi Senatosunun 14.11.2002 tarih ve 2002/15 nolu toplantısında alınan 1 sıra sayılı kararla kabul edilen "Kocaeli Üniversitesi Tıp Fakültesi Profesörlük Başvurularında Aranılacak Değerlendirme Kriterleri ve Puanlama Sistemi" yürürlükten kalkar.

Yürütme

Madde 17

Bu ilke ve ölçütlerin uygulanmasını Kocaeli Üniversitesi Rektörü yürütür.

İLETİŞİM & BİLGİ TEKNOLOJİLERİ ALTYAPISI

Bilgi İşlem Daire Başkanlığı, üniversitenin ihtiyaç duyacağı bilgi işlem hizmetlerini yerine getirip, üniversitenin bilgi işlem görevlerini planlar, uygulamaları koordine eder, üniversite ile iletişim ağının işletimini düzenler. Ayrıca üniversite içinde hizmet içi bilgisayar öğrenimini ve genel bilgisayar kullanıcı birimlerini düzenler ve çalıştırır. Bilgi İşlem Daire Başkanlığı bünyesinde yürütülen çalışmaları arasında aşağıdakiler sayılabilir:

- Tüm Üniversite otomasyonunu gerçekleştirmek,
- İletişim ağını çalışır durumda tutmak,
- Üniversite otomasyona geçmiş birimlerde gelişme, devamlılık ve yeni olanakların uygulanmasını sağlamak,
- Teknik gelişmeleri takip edip yeni gelişmelerin Üniversitede uygulanmasını sağlamak,
- Sistem ve uygulama olanakları için Rektörlüğe danışmanlık yapmak, öneriler geliştirmek,
- Üniversitenin gerçekleştirmesine karar verdiği özel bilgi işlem projelerini koordine etmek,
- Üniversitenin kullandığı bilgisayar programlarını yapmak, temin etmek, derlemek, kullanılmasını sağlamak,
- Yazılan programların verimli bir şekilde kullanılması için hizmet içi eğitim çalışmaları düzenlemek,
- Bilgisayar kullanıcıları için kurslar açmak,
- Bilgisayar kullanımı için üniversite mensuplarına danışmanlık yapmak,
- Bilgi işlem cihazlarının bakım-onarım çalışmalarını yürütmek,
- Program yazımı ve genel bilgi işlem çalışmaları için yeni gelişmeleri izlemek.

Üniversitedeki işleyişe katkıda bulunacak son gelişme Doküman Yönetim Sistemi adı verilen bir sistemdir. Bu sistem sayesinde web tabanlı tüm yazışmalar bilgisayar ortamında saklanabilir, ilgili birimler tarafından erişilebilir, yetkilendirilen kişiler tarafından görülebilir. Bu şekilde kurum içi yazışmalar rahatlıkla arşivlenir. Ayrıca kağıtsız yazışma yaygınlaştırılarak hem kırtasiye masrafı azaltılmakta, hem de çevreye katkıda bulunmaktadır.

SUNUCU LİSTESİ

BİLGİSAYAR ADI	ROL	İŞLEMCİ	RAM	BÖLÜMLENDİRME	BOŞ HDD ALANI	İŞLETİM SİSTEMİ	DİĞER
PS	E-POSTA SUNUCUSU	2x2.8GHZ XEON	4GB	235GB		FREEBSD	IBM X-SERIES 225 8649-5AX
FEFLABSRV	FEFLAB RDP SUNUCUSU	2x3GHZ XEON	4GB	136GB	119GB	WINDOWS 2003 ENTERPRISE	IBM X-SERIES 235 8671-MRG
REK-H36	AKILLI SINIF RDP SUNUCUSU	2x3GHZ XEON (HT)	2GB	136GB	120GB	WINDOWS 2003 ENTERPRISE	IBM X-SERIES 226 8648-1CG
ENFORMATIK	(ref. Uğur)						
YUBAM(FW)	(ref. YUBAM)						
YUBAM(HOST)	(ref. YUBAM)						
BIM	DNS	PIII 1394MHZ	512MB	16GB		FREEBSD	IBM X-SERIES 220
RADYOKI	AUDIO BROADCAST	PIII 997MHZ	256MB	19GB	4.48GB	WINDOWS 2000 SERVER	KRN
LDAP	LDAP TESTİ	PIII 997MHZ	392MB	16.9GB	12.5GB	FREEBSD	HP NETSERVER E200
CC	E-POSTA SUNUCUSU	PIII 1400MHZ	512MB	114GB		FREEBSD	IBM X-SERIES 220
UZWEB	WEB SUNUCUSU	PIII 1128MHZ	1GB	32GB		FREEBSD	IBM X-SERIES 220
IIBF-SRV1	FEF, TEF, IIBF RDP SUNUCUSU	2x3GHZ XEON (HT)	4GB	136GB	84.6GB	WINDOWS 2003 ENTERPRISE	IBM X-SERIES 225 8649-6DG
AKILLI-ARSIV	YEDEKLEME	2x3GHZ XEON	1GB	14.6GB	7GB	WINDOWS 2003 ENTERPRISE	
EXPER2	ÖĞRENCİ BİLGİ SİSTEMİ	2x2.8GHZ XEON (HT)	4GB	2x135GB	121GB,89.3GB	WINDOWS 2003 ENTERPRISE	EXPER SERVER
SRV-REKT	REKTÖRLÜK RDP SUNUCUSU	2x2.8GHZ XEON	4GB	136GB	82.8GB	WINDOWS 2003 ENTERPRISE	IBM X-SERIES 225 8649-5BX
BIM	WEB SUNUCUSU	PIII 1394MHZ	512MB	6.82GB,10.1GB	4.36GB,783MB	WINDOWS 2000 SERVER	IBM X-SERIES 220 86465AX
GAMA	WEB SUNUCUSU (MF?)	2xPIII 547MHZ	2GB			WINDOWS 2000 SERVER	INTEL C440GX1
UMUTTEPE	DC, EPOSTA SUNUCUSU	2xPIII 550MHZ	2GB	17GB	766MB	WINDOWS 2000 SERVER	INTEL C440GX1
ZETA	ÖĞRENCİ BİLGİ SİSTEMİ	PIII 1394MHZ	512MB	16.9GB,17GB	3.64GB,6.27GB	WINDOWS 2000 ADVANCED SERVER	IBM X-SERIES 220 86465AX
ALFA	PDC, SQL SUNUCUSU	2xPIII 500MHZ	2GB	16.6GB,17.4GB	599MB,6.90GB	WINDOWS 2000 ADVANCED SERVER	INTEL C440GX1
TSUNAMI	HTTP PROXY, FW	2x2.8GHZ XEON (HT)	4GB	136GB	102GB	WINDOWS 2003 ENTERPRISE	IBM X-SERIES 225 8649-5BX
CHOKANAT	NAT	PIII 1261MHZ	256MB	16.9GB	13.8GB	WINDOWS 2000 SERVER	IBM X-SERIES 220 86464AX
DYS	DOKÜMAN YÖNETİMİ	PIII 1133MHZ	759MB	135GB		FREEBSD	IBM X-SERIES 220
POSTA	DC, E-POSTA SUNUCUSU	2x3.46GHZ XEON (HT)	3GB	136GB	102GB	WINDOWS 2003 ENTERPRISE	DELL POWEREDGE 2800
SRVKUTUP	KÜTÜPHANE RDP SUNUCUSU	2x2.8GHZ XEON (HT)	2GB	135GB	88.5GB	WINDOWS 2003 ENTERPRISE	EXPER SERVER
ORION	WEB, FTP, DB SUNUCUSU	PIII 1400GHZ	512MB	16.9GB	5.46GB	WINDOWS 2000 SERVER	

SWOT ANALİZİ SONUÇLARI

Kocaeli Üniversitesi'nin Öğrenciler Açısından Olumlu Bulunan Yönleri:
(tercih sırası itibariyle- 17.03.2005 tarihli ve 17134 öğrenciden alınan verilere göre)

İstanbul'a yakınlık
Öğretim görevlilerinin cana yakınlığı
Kaliteli eğitim
Sanayi şehrinde olması
Bütünleme sınavları
Öğrenci bilgi sistemine internetten ulaşım

Kocaeli Üniversitesi'nin Öğrenciler Açısından Olumsuz Bulunan Yönleri:
(tercih sırası itibariyle - 17.03.2005 tarihli ve 17134 öğrenciden alınan verilere göre)

Prefabriklerde eğitim
Laboratuvarların eksikliği
Kantinin ufak olması
MYO'ların bir arada olmayışı ve uzak oluşu
Yurtların yetersiz olması
Bahar şenliklerinin sönük geçmesi

KOCAELİ ÜNİVERSİTESİ ORGANİZASYON ŞEMASI

